

Luhačovické Noviny 03



březen 2021, ročník XXVIII.



 MĚSTO LUHAČOVICE

Zasedání Zastupitelstva města Luhačovice

Čtvrtek 4. 3. od 15:00 hod.

Velká zasedací místnost Radnice

 MĚSTO LUHAČOVICE

UPOZORNĚNÍ změna obecné e-mailové adresy Městského úřadu

Nová oficiální adresa pro zasílání
e-mailů na Městský úřad Luhačovice:
radnice@luhacovice.eu



Sčítání lidu, domů a bytů

Upozorňujeme na zákonnou
povinnost občana sečíst se. Sčítání
bude hlavně online www.scitani.cz.
Více článěk na straně 2.

OCHOTNÍCI JEDNOU ZA ROK

Výstava / Vzpomínky na hvězdný prach

Galerie MěDK Elektra, březen – duben
Galerii zpřístupňujeme s ohledem na
aktuální nařízení vlády ČR.

Luhačovičtí ochotníci Jednou za rok
vás zvou na jedinečnou výstavu foto-
grafii a memorabilií.

Město zřídilo pozici projektového manažera cestovního ruchu

Od 1. února letošního roku město Luhačovice zřídilo samostatné oddělení cestovního ruchu a prostřednictvím dotace má k dispozici nového projektového manažera. Obzvláště v poslední době se ukázalo, že problematika rozvoje cestovního ruchu vyžaduje větší pozornost a samostatné oddělení je pro tyto účely nezbytné. Nově vzniklé oddělení cestovního ruchu má hned několik funkcí.

Především zajišťuje informační propojení a komunikaci se všemi, kdo se v oblasti cestovního ruchu pohybují, což jsou zejména poskytovatelé služeb – hotely, penziony, kavárny, restaurace, ale také pořadatelé kulturních a jiných akcí, muzea, galerie apod. Nedílnou součástí činnosti nově vzniklého oddělení bude také vyhodnocování aktuální potřeby návštěvníků města, toho, co lidem v Luhačovicích chybí, co by uvítali aktéři cestovního ruchu.

Nové oddělení cestovního ruchu zároveň zajišťuje marketingovou činnost, propagaci a PR města s využitím jeho nové vizuální identity. V tomto smyslu bude ve spolupráci s informačním centrem a tiskovým mluvčím spravovat svěřené komunikační kanály, jako

je web města, aplikace města a sociální sítě. Oddělení cestovního ruchu bude také koordinovat činnost informačního centra a tvorbu tiskových materiálů, publikací, reklamních předmětů města a v tomto smyslu bude přinášet

inovace a nápady na zlepšení. Oddělení cestovního ruchu bude vytvářet přehlednou nabídku turistického vyžití včetně shrnutí zajímavých kulturních akcí a institucí. Tato činnost úzce souvisí s informačním propojením a podporou vzniku nových projektů.

Činnost oddělení cestovního ruchu v neposlední řadě zahrnuje hledání dotací v oblasti cestovního ruchu a kultury.

Změnu organizačního řádu schválila městská rada a vzniklá pozice je podpořena dotací z Úřadu práce, která pokryje značnou část mzdových nákladů a nijak významně tedy nezatíží



rozpočet města. V nové pozici projektového manažera začala pracovat paní Jarmila Ďurdová.

Podle radního Marka Nesázala, který změnu navrhl, se jedná o důležité strategické rozhodnutí. Rada města očekává od nově zřízeného oddělení vyšší efektivitu činnosti radnice v oblasti rozvoje cestovního ruchu. Snaží se takto zároveň podpořit krizi postižené podnikatele v oblasti cestovního ruchu, více rozvinout spolupráci mezi nimi a městem a zároveň pomoci zmírnit dopady koronavirové krize na rozpočet města.

Mgr. Marek Nesázel

Sčítání lidu bude hlavně online

Vážení občané, informujeme, že na celém území ČR bude v roce 2021 uskutečněno sčítání lidu, domů a bytů. Požadované údaje budou občané poskytovat jejich zápisem do sčítacího formuláře buď v elektronické podobě při online sčítání od 27. března 2021 do 9. dubna 2021, nebo následně při terénním došetření.

Koho se šetření týká?

Sčítání lidu, domů a bytů se uskuteční i za současné epidemické situace. Zákonná povinnost sečíst se platí pro každého občana a cizince, který má v České republice trvalý nebo přechodný pobyt nad 90 dnů. Za nezletilé děti a osoby, které nejsou způsobilé k právním úkonům, jej může vyplnit jiný dospělý člen domácnosti. Sčítání se netýká cizinců, kteří jsou zde na dobu kratší než 90 dnů (například

turisté), a zahraničních diplomatů. Sčítají se také obydlené i neobydlené domy a byty.

Do formulářů se budou vyplňovat údaje platné k pátku 26. března 2021 (půlnoc).

Jakou formou bude sčítání probíhat?

1. Bezkontaktně prostřednictvím internetu od 27. 3. do 9. 4. vyplněním formuláře na webové stránce www.scitani.cz, nebo pomocí mobilní aplikace Google Play i App Store pod názvem „Sčítání21“.

2. Pokud se nesečtete online, musíte od 17. 4. do 11. 5. vyplnit listinný sčítací formulář. Získáte ho spolu s odpovědní obálkou od sčítacího komisaře nebo na kontaktních místech sčítání. Vyplněný formulář v obálce odevzdáte na poště nebo vhodíte do poštovní schránky (zdarma). Činnost sčítacích komisařů bude upravena tak, aby došlo k výraznému omezení fyzických

kontaktů mezi sčítacími komisaři a obyvatelstvem. Sčítací komisaři budou mít viditelně umístěný průkaz a mají povinnost se na požádání prokázat svým osobním dokladem (například občanským průkazem nebo cestovním pasem).

Sčítání je podle zákona pro všechny povinné. Poskytnuté údaje jsou chráněny a nesmí být použity pro jiné než statistické účely.

V Luhačovicích můžete získat nebo odevzdat formulář osobně na České poště, ulice Dr. Veselého 468, v případě telefonických dotazů na číslo: 954 276 326. Podrobné informace získáte i na webových stránkách města: www.mesto.luhacovice.eu

Jana Homolková

Oznámení občanům

Ve dnech od 26. února do 8. dubna bude lékárna Dr. MAX v Luhačovicích z důvodu rekonstrukce uzavřena.

Průjezdu cyklistů Luhačovicemi má pomoci páteřní cyklotrasa

Výsledky studie, která navrhuje vytvoření páteřní cyklotrasy pro co nejsnazší a přitom bezpečný průjezd cyklistů Luhačovicemi, byly představeny 17. února v zasedací místnosti radnice. Setkání zde zahájil místostarosta Jiří Šůstek. Studii si před časem nechalo vypracovat město nejen z důvodu zvýšení bezpečnosti v dopravě. „Rozvoj infrastruktury pro cykloturistiku považujeme za jednu ze zásadních věcí, na které se snažíme dlouhodobě pracovat, protože jde o další podporu cestovního ruchu. Tato studie nás posunuje dál k realizaci vhodných řešení,“ věří starosta Marian Ležák.

Navrhovaná trasa na jedné straně navazuje na cyklostezku od Biskupic a po průjezdu městem by cyklisty napojila na druhém konci Luhačovic na Jurkovičovu alej, tedy cyklostezku vedoucí od Slunečních lázní dále na přehrada. Zastupitelům, vedení města i občanům představil studii její autor Ing. Adolf Jebavý ze společnosti ADOS, který se věnuje problematice cyklistické dopravy ve městech už desítky let v mnoha městech Česka i Slovenska. „Snažili jsme se navrhnout průjezd cyklistů Luhačovicemi ve směru jihozápad – severovýchod tak, aby byl souvislý, aby potřebná opatření byla v dohledné době snadno realizovatelná a aby řešení nestálo moc peněz. Proto jsme se snažili navrhnout nutné změny jinými způsoby než stavebně-technickými úpravami, které jsou náročné,“ nastínil Jebavý. Není tak navrženo vytvoření samostatných segregovaných úseků, kde by byla cyklistická doprava fyzicky oddělena od automobilové. „To by sice bylo ideální, ale vzhledem k tomu, jaké by byly náklady a že by úseky neměly potřebnou návaznost, šli jsme jiným směrem. Zvolili jsme variantu jít prostorem už vybudovaných dopravních komunikací, ale vytvořit tu podmínky, které by cyklistům garantovaly zvýšení bezpečnosti,“ dodal expert. Navrhovaná trasa by vedla ulicemi Družstevní, Nádražní a Nábřeží a potom přes lázeňský areál. „Řešení spočívá

především ve vyznačení ochranných pruhů pro cyklisty v šířce 1,25 m na komunikacích. Takový příklad, kde toto řešení úspěšně funguje už několik let, lze najít třeba v nedalekém Uherském Hradišti, konkrétně ve Staré Tenici. Šířkové poměry komunikací nám v podstatě v Luhačovicích ani neumožňují nic jiného,“ informoval Jebavý. Namalování pruhů by samozřejmě doprovázela další opatření. „Se zvýšením bezpečnosti úzce souvisí samozřejmě i omezení maximální rychlosti vozidel, kterou navrhujeme v dotčených úsecích snížit na 30 km/h,“ doplnil expert. A jak by byl řešen průjezd kol přes pískovou plochu Lázeňského náměstí, kde je v současné době oficiálně zakázán? „Chtěli bychom tu vymezit speciální koridor, který by umožňoval průjezd cyklistů, samozřejmě s tím, že cyklisté by se neměli pohybovat mimo něj,“ sdělil odborník na cyklotrasy. Výhodou je, že by se mohla opatření zavádět postupně podle finančních možností města. Realizace si samozřejmě vyžádá mnohá jednání, především s lázeňskou společností, jejímž územím je plánovaná trasa zčásti také vedena. Podle studie jsou odhadované náklady na změnu značení a drobná stavebně technická opatření cca 3 miliony Kč. Další významné náklady by znamenala rekonstrukce a úprava lávky u soutoku říček v lázeňském areálu.

Po samotné prezentaci následovala

i diskuse, při které se přítomní dotazovali na konkrétní možnosti řešení. Například, jestli by nešlo trasu vést raději nad kostelem, nebo zda by nebylo řešením zjednosměrnit ulici Nábřeží. Autor podrobně vysvětloval důvody i okolnosti případných alternativních variant. Samotné setkání bylo podnětné a vedení města je bere jako další krok k tomu, aby se dalo na studii dobře navázat konkrétními úpravami. Velmi kladně výsledek setkání hodnotili všichni přítomní, mezi nimi i zastupitel Jiří Zicha. Právě on s iniciativou týkající se páteřní cyklotrasy přišel a vedl neformální pracovní skupinu zastupitelstva, předcházející zadání samotné studie. Také potom s expertem procházel při několika setkáních plánovanou trasu. „Je to pilotní projekt, otevírající tuto otázku. Máme myšlenku konkrétní trasy s logickými návaznostmi. Pak samozřejmě detaily, které řeší jednotlivé křižovatky a průjezd konkrétními úseky, o kterých se dá dále diskutovat. Jde o to dostat městskou cyklistiku do povědomí a snažit se věc posunout,“ sdělil Zicha. Jak dodává, těší ho, že zájem zastupitelů o problematiku byl tak veliký. „Sešla se nás tu převážná většina a řešila se řada konkrétních podnětů k plánované trase. Myslím, že studie je velmi kvalitní, bylo by potěšující, kdyby mohlo v brzké budoucnosti dojít k její realizaci,“ uzavřel Zicha.

Nikola Synek



V novém středisku volného času už se dokončují poslední přípravy na otevření

Středisko volného času Luhačovice (SVČ), které přímo navazuje na dlouholeté úspěšné fungování zdejšího DDM, už se intenzivně chystá na rozjezd kroužků v novém sídle na adrese Školní 811. Zásadní úpravy poloviny objektu někdejších jeslí pro SVČ už proběhly. Vše se tu tak intenzivně připravuje, aby se po rozvolnění opatření mohly co nejdříve rozjet nejrůznější kroužky a další aktivity, které organizace nabízí. Všichni se navíc mohou těšit, že je najdou na novém místě, které skýtá řadu výhod.

„Nové umístění je výhodné pro širokou veřejnost, děti, žáky, studenty i rodiče s nejmenšími dětmi. Jsme teď v blízkosti základní i mateřské školy a také nedaleko autobusového a vlakového nádraží. Přimo v druhé části budovy je navíc školní družina, se kterou můžeme spolupracovat. Zároveň jde o prostředí obklopené přírodou v klidné lokalitě,“ říká ředitelka SVČ Eva Tomalová, která předtím už řadu let vedla DDM Luhačovice. Organizace, která má nové sídlo i název, má za sebou velmi náročné období stěhování a přebudování nových prostor, kde předtím sídlily první a druhé třídy ZŠ. Pro všechny, kdo zamíří do nového střediska volného času, se samozřejmě vše muselo přizpůsobit a zrekonstruovat, aby je zde čekalo pěkné a funkční prostředí, vyhovující provozu.

Obnovu přiblížil místostarosta Jiří Šustek, který má v gesci majetkové záležitosti města. „Město muselo investovat do oprav nakonec téměř 1,8 milionů Kč. Původně se počítalo s cca poloviční investicí s tím, že by se přesun řešil jen drobnými údržbovými pracemi, jako nejnnutnější elektrické rozvody, rozvod informační sítě a zapravení po těchto pracích a částečné malování. V průběhu oprav se ale ukázalo, že rozsah se musí zvýšit, abychom opravili nutné věci při jednom a nemuselo se pokračovat v rekonstrukci znovu třeba za rok a zároveň abychom splnili požadavky krajské hygienické stanice. Přibýlo tak stavebních úprav, nutné instalatérské a topenářské práce a kvůli nim další



bourací a zednické práce. I malování se tak nakonec muselo dělat ve všech prostorách, protože zapravení bylo tolik, že jen částečná výmalba by neměla smysl. Opravovaly se i podlahy, s čímž se původně nepočítalo. Nové nátěry mají všechny zárubně a radiátory, do některých místností se dávaly nové dveře,“ nastínil Šustek. Realizaci investice zajišťoval odbor správy majetku, který koordinoval spolupráci jednotlivých dodavatelů.

Celkově nové SVČ získalo díky rekonstrukci skvělé zázemí, které oproti dřívějšímu působení DDM v zámku nabízí mnohá vylepšení, což oceňuje i ředitelka Tomalová. „K dispozici tu je celkově 7 kluboven, samozřejmě také kancelář, ředitelna, ale i dílna s pecí pro keramický kroužek. V každém podlaží nechybí zrekonstruované toalety, nový sprchový kout a WC pro zaměstnance a velmi důležité další zázemí. Máme k dispozici 5 skladů, 3 samostatné úklidové místnosti vybavené výlevkou, 2 kuchyňky a dvě garáže i spisovnu. Bezpečnost v SVČ bude zajišťovat také nový dveřní videotelefon, dveřní kamerové jednotky dají zaměstnancům přehled o příchozích a zajistí vyšší bezpečnost účastníků,“ vyjmenovala Tomalová. Lepší jsou tu podmínky nejen pro všechny

návštěvníky, ale také pro zaměstnance. „Tady je v každém patře úklidová místnost, máme víc míst pro uložení pomůcek a vybavení k naší různorodé činnosti, dřív jsme v zámku běhali na půdu, pak zas do sklepa, 3 sklady byly na různých místech. Zázemí pro zaměstnance se nám teď zlepšilo třeba i v tom, že dříve byla šatna v rámci kanceláře, stejně jako kuchyňka, dnes je zvlášť,“ upozorňuje Tomalová. Věří, že po náročném stěhování, které probíhalo částečně už za stavebních úprav, čeká teď na všechny opravdu příjemné prostředí. „Do kluboven byla přivedena teplá voda, nové jsou i keramické obklady za umyvadly a v kuchyňce. Zrušily se garnýže, nové nátěry mají původní zárubně i zábradlí a také radiátory. Prostory jsou čisté, nově vymalované a prosvětlené. Pastelové barvy vytvářejí příjemnou atmosféru, svítidla se upravila také tak, aby byla výše u stropů a bylo možné tu provozovat bez potíží například kroužek skákání na trampolínách,“ popisuje ředitelka. Když je vše už krásně přichystáno a spíše už se dořešují jen úklidové práce a přesun věcí v rámci budovy na své definitivní místo, těžko si lze představit, jak složité vlastně stěhování bylo. „Podílel se na něm nejen

náš pracovní tým, ale taky řada lidí z dalších organizací města a pomáhali i dobrovolní hasiči. Nedá se ani slovy vyjádřit dík za pomoc a nasazení všech, kdo se zapojili. Stěhovalo se v chladných měsících, třeba i za deště,“ nastínila ředitelka. O tom, kolik se toho přesouvalo, svědčí jen počet krabic od banánů, které si dopředu pro převoz různých věcí přichystali. „Bylo jich potřeba zhruba 300 kusů. Zabalili jsme do nich, co šlo, aby se vybavení přeneslo a mohlo skládat na sebe. Něco se převáželo v pytlích, něco zabalené ve fóliích, kromě toho samozřejmě různý nábytek,“ popsala

Tomalová. V únoru tak dospělo všechno už do fáze posledních dodávek a konečného umístění nábytku a všech věcí na své trvalé místo. „Do toho samozřejmě průběžné uklízení a výběr, kam co nakonec dát, aby bylo vše funkční, uspořádané, bezpečné a pěkné,“ doplnila ředitelka. Díky značné investici města a spoustě práce mnoha lidí se podařilo vytvořit krásné podmínky pro zájmové vzdělávání a naplnit všechny požadavky hygieniků pro provoz Střediska volného času Luhačovice. „Dá se říci, že se nám podařilo přestěhovat vše, co bylo v zámku, na co jsou účastníci našich

činností zvyklí, a navíc je čekají krásné nově zrekonstruované prostory. Sama jsem zvědavá, co tomu řeknou, až za námi budou moci přijít. Už se na ně moc těšíme a věřím, že i oni na nás,“ dodala Tomalová. Z nového prostředí pro SVČ, které bude sloužit řadě občanů všeho věku, je nadšený i starosta Luhačovic Marian Ležák. „Líbí se mi, jak se to vše společně zvládlo, a věřím, že se tu dětem bude líbit. Je to další významná investice do oblasti školství,“ poznamenal starosta.

Nikola Synek

Nárůst žádostí a změnu v registru vozidel

Úředníci luhačovické radnice zaznamenali až 100% nárůst žádostí o změnu v registru vozidel, nápor se podařilo zvládnout. Přes restriktive zavedené kvůli boji s koronavirem se Městský úřad Luhačovice stále snaží co nejlépe sloužit občanům. I když musely být otevírací hodiny pro veřejnost omezeny jen na 10 hodin týdně, na některých úsecích úspěšně zvládli odbavit agendu dokonce v rozsahu vyšším než za běžného stavu. Příkladem může být zpracování žádostí o změnu v registru vozidel. Situaci přiblížil na číslech z posledního čtvrtletí roku 2020 Mgr. František Uhříček z odboru dopravy MěÚ Luhačovice.

„Kvůli zkrácení otevíracích hodin úřadů se osobní podávání žádostí koncentrovalo do menšího časového úseku. Mnohé úřady přešly na objednávkový systém, to někde ale přineslo i dlouhé čekací doby a snahu lidí podat svou žádost v rámci jiného úřadu, což zákon dovoluje. I řada lidí z obcí, které nespádají pod Luhačovice, si tak vyřizovala změnu v registru vozidel právě u nás, kde jsme objednávání na pevný čas nezavedli. V posledním čtvrtletí 2020 jsme vyřídili průměrně o 30 % žádostí více než ve stejných měsících roku 2019. Z toho asi dvě třetiny žádostí z jiných obcí,“ nastínil Uhříček. Především se jednalo o první registrace vozidla nebo změnu majitele. „Zatímco v roce 2019 jsme jich vyřídili za poslední měsíc roku 141, v prosinci 2020 to bylo 282, což je nárůst přesně o 100 %,“ upozornil Uhříček. Jak dodal, velký nápor nastal

koncem listopadu, kdy byl uzavřen registr vozidel ve Zlíně. Situace byla komplikovaná v celé republice. „Telefonicky se nám ozývali ohledně registrace vozidel dokonce i z Prahy,“ dodal Uhříček.

Docházelo tak k abnormálnímu přetížení úřadu a přes veškerou snahu někdy nebylo možné odbavit všechny žádosti na počkání. „Zvláště při podání více žádostí najednou. Některé jsme museli po dohodě pouze převzít a zpracovat až v dalších dnech, kdy byl úřad pro veřejnost uzavřen. Lidé ale byli rádi, že v této těžké době u nás vše jde bez problémů a stačí si přijít vyřízenou žádost vyzvednout za pár dnů, když jinde byl rezervační systém třeba zahlcen na měsíc dopředu,“ dodal Uhříček. I na luhačovickém úřadě se tvořily někdy fronty. V otevírací době pro veřejnost proto na dodržování rozestupů a nařízení průběžně dohlíželi strážníci městské policie. V novém roce se situace ohledně registrace vozidel už trochu uklidnila. „Doufáme, že bude zase brzy odpovídat běžnému provozu,“ dodal Uhříček.

Poslední měsíce byly náročné i pro ostatní úředníky. Informace doplnil tajemník Městského úřadu Luhačovice PhDr. František Hubáček. „Podobně byla velmi vytížena také pracoviště vyřizování občanských průkazů a pasů, řidičských průkazů, matrika, pokladna nebo podatelna, která na zazvonění fungovala pro příjem korespondence i mimo omezené hodiny pro veřejnost,“ uvedl tajemník. Ocenil zároveň odpovědný přístup většiny



lidí, kteří si na radnici své záležitosti vyřizovali. „Děkujeme všem občanům, že dodržují rozestupy, nošení roušek a používání dezinfekce. A také, že záležitosti, u kterých to jde, vyřizují elektronicky, telefonicky nebo formou e-mailů. Převážná většina lidí si naštěstí také uvědomuje, že i když je úřad právě pro veřejnost uzavřen, stále se pracuje na potřebné agendě a ani úředníci to v současné době nemají jednoduché. Rozsah práce zůstává stejný, v některých případech se musí kvůli situaci řešit více záležitostí. Úředníci i v době, kdy je zavřeno, fungují v běžném pracovním režimu přímo na úřadě, nebo pokud je to možné, pracují na home office. Museli jsme nastavit mechanismy tak, aby byly pracovní kolektivy rozděleny do skupin, ve kterých se nepotkávají. To usnadňuje zajištění provozu v případě karantény. Chtěl bych všem svým spolupracovníkům poděkovat, že se nám daří všechnu agendu zatím bez větších problémů zajišťovat a občané se na nás mohou i v této nelehké době spolehnout,“ uzavřel tajemník Hubáček.

Nikola Synek

Poděkování

Děkujeme paní ředitelce ZUŠ Luhačovice, paní Monice Slovákové, učitelskému sboru ZUŠ a všem dalším, kteří společně s námi uctili památku naší zesnulé maminky paní **ZDEŇKY ZÁPECOVÉ**.

Mgr. Taťána Hnátková a Zdeněk Zápeca

Vzpomínky



Dne 15. ledna 2021 uplynulo již 23 let od doby, kdy nás nečekaně opustila naše maminka paní **BOŽENA KRANZOVÁ**, a dne 10. března 2021 to bude již 26 let, kdy rovněž beze slova rozloučení odešel náš tatínek pan **KAREL KRANZ**. Na milované rodiče s láskou stále vzpomínají dcery Jana a Božena s rodinami. Děkujeme všem, kteří jim věnují tichou vzpomínku.



Dne 12. 2. 2021 uplynulo již 8 let od smutné chvíle, kdy nás navždy opustil pan **FRANTIŠEK STOLAŘÍK** z Řetehova.



Dne 12. 4. 2021 tomu budou již 3 roky, co nás navždy opustila paní **JARMILA STOLAŘÍKOVÁ** z Řetehova. Na milované rodiče stále s láskou vzpomínají synové s rodinami.



V březnu 2021 je tomu 5 let, co nás náhle a navždy opustila **JARMILA JANÍKOVÁ**, roz. Olejníková. Stále vzpomínáme.



Dne 1. 3. 2021 jsme vzpomněli smutné 11. výročí úmrtí mého manžela a našeho tatínka a dědečka pana **FRANTIŠKA ANDERSE**. S láskou vzpomínají a za tichou vzpomínku děkují manželka, syn a dcera s rodinami.



Dne 1. března by oslavil 90. narozeniny **MUDr. JOSEF GAVENDA**. S úctou a láskou vzpomínají manželka Irena a děti s rodinami.



Dne 2. 3. 2021 uplyne 1. smutný rok, kdy nás navždy opustil náš milovaný tatínek pan **LUBOŠ VYMĚTAL**. S láskou vzpomínají syn Luboš, dcera Kateřina a manželka Růža. Děkujeme všem za tichou vzpomínku.



Dne 5. března si připomeneme 100. výročí narození pana **RUDOLFA ŠVACHA**, se kterým jsme se rozloučili v jeho nedožitém 85. narozeninách. Vzpomínají manželka Heda, dcera Jarmila a syn Rudolf s rodinou. Děkujeme za tichou vzpomínku.



8. března před 20 lety přestaly hvězdy svítit a slunce hřát pro našeho tatínka a dědečka pana **Ing. JOSEFA ZEMČÍKA**. My však budeme stále vzpomínat. Kdo jste jej znali, věnujte mu spolu s námi tichou vzpomínku. Děkujeme. Dcery s rodinami
Vzpomínka na Tebe je stále živá, kdo v srdcích žije, neumírá.



Dne 11. března 2021 uplynou čtyři roky od úmrtí naší maminky a babičky paní **MARIE LIŠKOVÉ** z Ludkovic. S láskou a vděčností stále vzpomínají dcera Lenka a syn Milan s rodinami. Děkujeme za vzpomínku všem, kdo ji znali.



Dne 23. 3. 2021 uplyne 10 let, co nás navždy opustila naše milovaná maminka a babička paní **JARMILA VALERIÁNOVÁ**. S láskou stále vzpomínají děti s rodinami. Děkujeme všem, kdo vzpomenu s námi.



V životě jsou chvíle, se kterými se člověk nikdy nesmíří.
Dne 29. 3. 2021 uplynou dva roky, co nás opustil můj milovaný manžel, tatínek a dědeček pan **PETR MIKULEC**. S láskou vzpomínáme a děkujeme za vzpomínku všem, kteří jste ho znali a měli rádi. Manželka Jana, dcera a syn s rodinami

Společenská kronika

Narození

Matyáš Coufalík
Antonín Pešek

Tobiáš Káňa
Blahopřejeme.

Úmrtí

Alice Kelemenová	71 let	Vlastimil Partyka	74 let
Miloslav Rak	80 let		
Karel Koutný	73 let	<i>Všem pozůstalým vyjadřujeme upřímnou soustrast.</i>	
Vojtěch Walter	71 let		

Lidé si mohli užít bruslení na přehradě

Delší řada opravdu mrazivých dnů dovolila jít si na Luhačovickou přehradu bez obav zabruslit nebo se alespoň sklouznout či povozit děti na saních po krásně zamrzlé ploše vodní nádrže. Tuto možnost využily v neděli 14. února desítky lidí. Počasí k tomu jen vybízelo, teplota byla přes den kolem nuly a přitom krásně svítilo sluníčko. Krásného dne si sem přišla užít například Gabriela Leblochová, která si vyrazila zabruslit s přítelem. „Jsme takto letos poprvé, byli jsme se dívat už v pátek, ale to to tu ještě nebylo na bruslení. Další dny, a hlavně noci pak byly hodně mrazivé, tak jsme si dnes řekli, že už to bude bezpečné, a jsou ideální podmínky, protože svítí i sluníčko. Vytáhli jsme dokonce i sluneční brýle. Bruslím tu od malička, když zamrzne přehrada, chodím vždycky. Jsme moc rádi, že to letos jde, je to super,“ poznamenala sympatická bruslařka.

I s hokejkou vyrazil na led další z lidí, které nadchlo, že na přehradě už lze bruslit, pan Zdeněk Petira.

„Když to jde, chodím sem bruslit pravidelně. Letos jsem poprvé. Je to fajn, určitě lepší než sedět doma. Puk jsem si dnes nevzal, mám ale hokejku zatím jen, aby se mi líp bruslilo. Ale když se se známými domluvíme, chodím si sem rád i zahrát hokej,“ prozradil pan Petira.

Radost udělalo bruslení také řadě rodin s dětmi, někdo se jen sklouzl, potkali jsme tatínka, který ochotně shrnoval z ledové plochy sněh, aby měly děti odpoledne hezké kluziště na hokejový mač, zatímco ratolesti se bavily zatím v pohodě i bez bruslí. Mnozí se stavili na přehradě při výletu se sánkami a děti po přehradě aspoň povozili. Sánky si lidé samozřejmě často berou i jako pohodlné sedátko pro přezouvání bruslí. Mnozí tak stihli oboje. Například s partnerem a třemi dětmi dorazila paní Tereza Nyčová. Jejich skupinku jsme potkali, když už dopolední bruslení dokončili a následoval přesun na saních přes přehradu, a tedy trocha toho dalšího dovádění.



„Děti si bruslení hezky vyzkoušely, odpoledne ještě chceme přijít. Jak to bylo posněžené, občas je led malinko hrbolatý, ale i tak je to fajn,“ poznamenala.

Mnoho lidí se kolem přehrady třeba jen prošlo, někteří se stavili i na občerstvení u okénka. Bylo dokonce vidět i ty, kteří se přes zamrzlou přehradu vydali na kolech. Lidé si zkrátka krásného dne na Luhačovické přehradě užili každý po svém, ale určitě byli všichni ze skvělé zimní atmosféry stejně nadšení.

Nikola Synek

Luhačovičtí orientáči se účastní tréninkového kempu v Keni

Také orientační běžci z TJ Slovan Luhačovice se účastní v těchto dnech soustředění republikové reprezentace, které se odehrává až v africké Keni. Více nám přiblížil člen luhačovického oddílu Vojtěch Sýkora: „Za teplem i tréninkem ve vysoké nadmořské výšce jsme vyrazili na začátku února do keňského Itenu, přezdívaného díky skvělým podmínkám a neuvěřitelnému množství nejlepších světových atletů Home of the Champions. Orientačních běžců nás společně z Česka vyrazilo čtrnáct, třináct členů dospělé reprezentace (7 žen a 6 mužů) a jeden Francouz, aktuálně žijící v Liberci s jednou naší běžkyní. Prvotní impulz k zimní vysokohorské přípravě vzešel od našich dvou nejzkušenějších běžců, Miloše Nykodýma a Vojtěcha Krále, ke kterým jsme se jako zástupci mladší generace chtěli přidat já a Tomáš Křivda. Později pak akci zaštitila a podpořila reprezentace. Za OOB TJ Slovan Luhačovice jsme tady pak tři – Vendula Horčíčková, Jonáš Hubáček a já. Patříme tak spolu s Hradcem Králové k nejpočetněji

zastoupeným oddílům. Díky délce soustředění, relativně náročné logistice a netradičně pouze běžecké přípravě jsme tady tentokrát bez trenérů, pouze s předpřipravenými plány. Strávit bychom zde měli pět týdnů čistého času tréninku a vrátit se domů desátého března, pár dní před první mezinárodní akcí tohoto roku – Eurometingem, přípravnými závody na červencové mistrovství světa, konané letos u nás v pískovcových skalách Kokořínska a horských terénech Jizerských hor. Zda se obě akce uskuteční, je však zatím ve hvězdách. Tréninkové podmínky jsou zde ale vynikající. I přes nadmořskou výšku skoro 2400 m nad mořem, která by měla stimulovat tvorbu vyššího množství červených krvinek, se během dne před teplotami kolem 25 stupňů ve stínu a ostrým rovníkovým sluncem téměř schováváme. Typický den tak začíná výběhem na první trénink už v 7:30. Po něm následuje snídaně a dle individuálních povinností studium, online práce na home office či spánek. Poté



místní oběd v nějaké formě luštěnino-vo-zeleninové variace, druhá fáze pak následuje až v podvečer. Aktuálně se nám střídají dny se dvěma náročnými tréninky, jako intervaly na dráze či asfaltové kopce s volnějším dny strávenými dlouhými běhy na místních rezavě prašných cestách nebo lesních pěšinkách na hraně východoafrického riftu. Na běhání s Keňany ještě nepřišlo, jednak máme dost rozdílné tréninkové plány, jednak těm nejrychlejším prostě a jednoduše (zatím) nestačíme.“

Nikola Synek

„O významu mnoha luhačovických staveb lidé neví,“ říká odbornice na architekturu Ladislava Horňáková

Luhačovjanka Mgr. Ladislava Horňáková je už léta kurátorkou sbírky architektury zlínské krajské galerie a mimo jiné je také autorkou aktuální luhačovické výstavy Nová doba – nový život. Ta je zaměřena na architektonický vývoj lázeňského města v meziválečném období a je teď pro návštěvníky přichystána v Muzeu luhačovického Zálesí do konce září. Nejen o výstavě jsme si povídali v půli února přímo v expozici, která se ale zatím vzhledem k vládním opatřením veřejnosti bohužel nemohla otevřít.

Jak vůbec vznikala, liší se nějak od původní prezentace ve Zlíně?

Přichystali jsme ji v krajské galerii už v roce 2018 k výročí republiky. Chtěla jsem tak připomenout, že také v našem městě je spousta významných staveb, které vznikly po roce 1918 a odrážejí cestu k nové architektuře, jež měla reprezentovat demokratickou společnost. Zdejší stavby přitom mají často i celorepublikový význam, jako například Bílá čtvrť nebo Poříšskova kolonáda, která sice byla realizována až těsně po 2. světové válce, ale myšlenka na ni tu byla dávno předtím a tvořila se už v meziválečném období v duchu svobody a demokracie.

Krajská galerie má k dispozici větší výstavní prostory, takže zde je prezentace samozřejmě přizpůsobena možnostem muzea. Ve spolupráci s kolegyní Blankou Petrákovou, která je spoluautorkou této reprízy, jsou informace ke stavbám doplněny i ukázkami dobových oděvů, obuvi i nábytku nebo různými propagačními materiály a publikacemi o Luhačovicích. K výstavě byl vydán i katalog – průvodce, který je stejně jako výstava tematicky rozdělen do tří celků.

V meziválečném období se rozvíjely nejen lázně, ale rozrůstala se i obec (Luhačovice se staly městem až v roce 1936). Takže se začalo hodně stavět i mezi lázněmi a bývalou vesnicí soustředěnou kolem zámku. Vznikly tak kromě lázeňských staveb, kterým je věnována jedna část výstavy, i další budovy nespádající přímo pod tehdejší lázeňskou akciovou společnost. To bylo dáno i tím, že po 1. sv. válce začaly vznikat nemocenské pojišťovny,



kteří si budovaly své vlastní ubytovací kapacity. Patřila mezi ně například zotavovna Arco, dnes známá jako Morava. Ve stejné době postavil soukromý investor také Palace hotel Drtílek (léčebný dům Palace). Třetí typ staveb, kterým se na výstavě věnujeme, jsou vily a penziony.

Co mělo pro rozvoj Luhačovic v té době zásadní význam?

Pro meziválečný rozvoj lázní byla velmi významná stavba inhalatoria, které bylo tehdy jedno z nejmodernějších v Evropě. Pro městskou část, kde vznikla v té době třeba pošta nebo dnešní radnice, to byla budova sokolovny. Její tehdejší význam si dnes tolik neuvědomujeme, ale dá se to srovnat s tím, jak důležitý byl pro lázeňskou část Společenský dům. V sokolovně, která byla centrem společenského dění, býval původně také obecní úřad, knihovna i kino. Došlo u ní postupně k řadě dostaveb, původní čistě funkcionalistická budova nebyla okolo obestavěna dalšími objekty, jen u ní bylo hřiště, střecha byla rovná. Stavba měla vzdušnost, byl to velmi reprezentativní objekt. Taková budova byla po vzniku nového státu pro obec důležitá. Autory byli bratři Alois a Vilém Kubové z Brna, kteří tam realizovali řadu významných funkcionalistických staveb. Jejich zajímavý osud také zmiňuji v průvodci k výstavě, kde je ke každé ze staveb i medailonek o architektovi.

Specifická je i dnešní radnice, tu by vznikem do 30. let tipoval málokdo. Kdo ji navrhl?

Architekt Jindřich Freiwald v letech 1935-1937. Měl po republice řadu realizací různých peněžních ústavů a toto byla původně budova Městské spořitelny, radnice se z ní stala až později. Sochy muže a ženy před vstupem od Cyrila Zatloukala, symbolizující lázeňství, zemědělství a průmysl, byly vytvořeny pro původní spořitelnu.

Co další zajímavé stavby?

Je jich tu významných spousta, ale kolikrát už dnes lidé ani nevědí, jak podstatné byly v rámci vývoje architektury Luhačovic. Specifická je vilová část, kterou si stavěli soukromí stavebníci. Hodně je ovlivnil i duch funkcionalismu, díky čemuž vznikla významná Bílá čtvrť, kde většinu staveb navrhl Bohuslav Fuchs, který byl tehdy mladý architekt. Oslovil jej zřejmě pan Ambrož, který tu působil v lázních. Kromě staveb jako Avion, Viola nebo Radun v Bílé čtvrti ale Fuchs projektoval i vilu Sáva poblíž nádraží, která je z hlediska významu trochu pozapomenutá právě kvůli jedinečnému komplexu Bílé čtvrti, kterou na výstavě přibližují i trojrozměrné modely.

Jaké jsou další perličky spojené s luhačovickými stavbami?

Třeba se týkají autora dnešní dětské léčebny Miramonti, což byl původně lesní hotel. Pozemek pro jeho stavbu si koupil architekt Jaroslav J. Polívka, který pak s architektem Hejným budovu navrhl. Polívka se do Luhačovic zřejmě původně dostal, když řešil konstrukci léčebných pneumatických komor pro nové Inhalatorium. Navrhoval v meziválečném období také konstrukce československých pavilónů pro světové výstavy. Spolupracoval na nich s architekty. Po okupaci odešel do Ameriky a stal se hlavním konstruktérem Franka Lloyda Wrighta.

To je světoznámý architekt, proslavený mimo jiné domem nad vodopádem!

Ano a také navrhl například Guggenheimovo muzeum v New Yorku. Konstrukci spirály muzea bez podpory

sloupů mu počítal právě Jaroslav J. Polívka, který si u nás postavil Miramonti, které pak prodal. A o tom ví málokdo.

Co dalšího tu lidé mnohdy netuší?

Třeba že před Inhalatoriem stávala socha Františka Veselého, která teď stojí na Lázeňském náměstí u kolonády. Různé takové zajímavosti se lidé dočtou na výstavě nebo v průvodci, který je k ní vydán. Součástí expozice jsou i fotografie staveb od významného fotografa Rudolfa Sandala, což se o těch snímcích původně nevědělo. On fotil téměř pro všechny významné brněnské architekty jejich stavby, ale obvykle to nebylo uvedeno, že jsou to jeho snímky. Dobové zachycení Bílé čtvrti pochází právě od něj, protože byl dvorním fotografem Bohuslava Fuchse.

Na co se mohou lidé na výstavě ještě těšit?

Třeba i na pracovní návrhy lázeňské kolonády, kterou si i Oskar Poříška představoval původně úplně jinak. Pavilon Vincentky měl být kruhový, kolonáda měla mít sedlovou střechu a součástí byl i hotel. Kromě samotné expozice na návštěvníky budou čekat i různé doprovodné programy.

Odmala jste žila obklopena luhačovickou architekturou, myslíte, že právě to přispělo k Vašemu profesnímu směřování?

Částečně to určitě vliv mělo. Já jsem ale původně právě spolu s dnešní vedoucí muzea Blankou Petrákovou studovala na vysoké škole etnografii a folkloristiku. Spíše mě tedy oslovoval etnograf Václavík a místní lidová kultura. Ale hlavně Jurkovičova architektura mi tu byla také vřdycky blízká. V tom samozřejmě muselo hrát roli i to, že jsem s rodiči jako dítě chodila každý víkend na procházku do lázní. Tradiční cesta na zmrzlinu a na kolonádu a také do Jurkovičovy tzv. druhé lázeňské restaurace, kterou ještě z dětství pamatuji. Stávala přímo u Jurkovičova domu, ale pak byla odstraněna. Když jsem nastoupila do galerie ve Zlíně, tehdy Gottwaldově, oslovila mě kolegyně z Pardubic, zda bychom nepřipravily výstavu právě o Jurkovičovi. Bylo to koncem 80. let a jeho osobnosti předtím dlouho nemohla být věnována žádná

prezentace, protože byl autorem Štefánikovy mohyly na Slovensku a ani jeho svobodomyšlné názory se tehdejšímu režimu nelíbily. Takže od roku 1947, kdy po Jurkovičově úmrtí výstava byla, jsme mu připravily další v Česku až my v roce 1988. A měly jsme s tím velké peripetie a dost složité bylo získat různé materiály. Díky tomu jsem se ale seznámila s jeho rodinou, se synem, vnučkou, získaly jsme i přístup do státního archivu v Bratislavě, kde byla uložena celá jeho tehdy ještě nezpracovaná pozůstalost. A hlavně jsme taky měly z galerie prostředky na to objet všechny jeho stavby po tehdejších Československu a s naším vynikajícím fotografem Rudolfem Červenkou je zdokumentovat. Například i Pustevny na Radhošti, které se tehdy rozpadaly, a dokonce se v té době uvažovalo o likvidaci stavby, stejně jako to tehdy hrozilo v Luhačovicích Jurkovičovu domu. Jeho zboření mohlo přijít dokonce už při stavbě nové kolonády, kdy to bylo uvedeno v zadání architektonické soutěže. Můžeme být rádi, že se tak nestalo a ani před rokem 1989 že se nakonec Jurkovičův dům kvůli špatnému stavu nedal strhnout. Naštěstí potom došlo k jeho zdařilé rekonstrukci. Párkrát měl tedy námale, protože zkrátka každá doba si určité autory oblíbí a jiné zatratí.

Jste i předsedkyně komory kurátorů. Čemu se komora věnuje?

Komora je součástí Rady galerií České republiky, která reprezentuje sbírkotvorné galerie (muzea umění) jako speciální části českého muzejnictví. Za běžné situace se pravidelně scházíme, teď je to on-line. Vyměňujeme si zkušenosti, například o tom, co kterou galerii trápí, řešíme možnosti péče o sbírky a jejich prezentace, zápůjčky děl, upozorňujeme se ale také třeba, pokud víme, že se objevila někde falza uměleckých předmětů.

Jak se role výstav a jejich kurátorů postupně vyvíjí?

Musíme reagovat na to, že každá doba přináší nový úhel pohledu. Živý kontakt s uměním oslovuje zcela jinak než zprostředkování díla například v publikaci. Obdobně to funguje nejen u soch a obrazů v galeriích, ale třeba i u expozic v muzeu. Zjednodušeně řečeno, je něco jiného zejména pro děti

vidět například „na živo“ kolovrátek než ho poznat jen zachycený v televizi nebo v knize. Pokud by stačilo jen zprostředkování, lidé by se třeba nejezdili dívat do Louvru na Monu Lisu. Živý kontakt s uměním a exponáty nelze nahradit, i když různé technologie je mohou doplňovat. Kurátor dnes připravuje hlavně odbornou stránku výstavy, v muzeu a galerii dnes působí i edukátoři, kteří sbírkové předměty přibližují veřejnosti a připravují doprovodné akce k výstavám.

Co se chystá u luhačovické výstavy?

Muzeum připravuje řadu akcí a edukací, více zaměřených na dobové souvislosti i módu, my jsme ve Zlíně měli spíše přednášky, které doplnily architektonickou problematiku, například o rozdílu mezi kubismem a rondokubismem.

Kubismus bylo avantgardní umělecké hnutí přelomu 19. a 20. století hlavně ve výtvarném umění, celosvětově je známý samozřejmě Picasso, ne každý ale ví, že v architektuře se kubismus objevil jen v tehdejší Československu, například v díle Gočára nebo Janáka. V nově vzniklé ČSR si chtěli v tomto ohledu architekti vlastně vymyslet specifický styl, který by odlišil mladou republiku, tak vznikl tzv. rondokubismus (často označovaný také jako české art deco, národní styl, obloučkový kubismus). Byl odvozený od kubismu, ale přibývaly tvarové a barevné symboly.

V Luhačovicích připomínají toto období jen drobné prvky na jinak spíše klasicizující budově Inhalatoria. Ve stylu rondokubismu je hodně známé krematorium v Pardubicích, přezdívané perníková chaloupka. Chtěli tam mít prvky kubismu, ale ovlivněné i národními lidovými prvky, jako to má třeba Jurkovič. Stavby to byly často zajímavé, ale i hodně drahé a i u nás převládá ve světě prosazovaný funkcionalismus.

Co máte dnes v Luhačovicích z architektury nejraději?

Nejvíce asi tu klasiku – Jurkoviče a Poříškovu kolonádu. Ale moc se mi líbí i Kancnýřka, která je takovou pohádkovou stavbou, je od architekta Mráčka. On měl vize domů pro umělce a toto je jedna z jejich realizací. Od dětství mě oslovovala určitá

tajuplnost té stavby. Dnes je zapomenutá a pomalu se rozpadá.

To naopak nedávná obnova kolonády Vás nadchla, ne?

Samozřejmě! Jsem vždycky ráda, když se tu něco citlivě opraví. A Poříšku mám navíc celkově ráda i kvůli dalším stavbám. On tu v regionu působil hodně i v Uherském Brodě. Navrhoval objekty pro pivovar Janáček. Pan Janáček byl zase členem správní rady lázni, takže to bylo provázané. Hledat ty souvislosti je někdy velmi zajímavé. Já se zaměřuji hlavně na věci ohledně architektury a Blanka Petráková zase sleduje osudy lidí, kteří v těch stavbách bydleli. Díky tomu jsme spolu mohli před několika lety napsat knihu Příběhy domů a vil, kde se ty dva pohledy prolínají.

Čemu se v současné době věnujete kromě nedávné instalace výstavby v Luhačovicích?

Připravit výstavu je spousta práce a ve zlínské galerii jsme měli tři nové výstavy, které lidé mohli vidět bohužel zatím jen týden. Jak se kvůli opatřením jejich termíny posouvají, je to organizačně složité, protože máte spoustu věcí vypůjčených pro konkrétní expozici, a to na konkrétní dobu, musí se měnit řada smluv. Tyto komplikace se teď musí řešit, takže práce máme hodně, i když musí být zavřeno. Galerie i muzea jako sbírkotvorné instituce navíc ale stále musejí pracovat na rozšiřování sbírek, na jejich evidenci, takže výstavami to zdaleka nekončí. Chystám ve Zlíně výstavu o architektu Pavlu Šimečkovi, jsem zaměřena hodně na architekturu zlínskou a tu spojenou s firmou Baťa, ale také zpracovávám současné autory. Šimeček je především urbanista. Ve Zlíně ale třeba realizoval ve své době velmi moderní autobusové nádraží. Také řešil urbanisticky Napajedla nebo Vizovice

a organizoval komoru architektů, takže to téma je široké.

Mluvíte o urbanismu, jak by se podle Vás mohly dál architektonicky rozvinout Luhačovice?

Chybí obchvat, který je urbanistickou záležitostí, to by městu hodně prospělo, ale jistě je jeho realizace velmi složitá. Hezké bude určitě, až se ve městě opraví další objekty, které nejsou v dobrém stavu. Třeba sokolovna, která se má snad už brzy rekonstruovat. Z hlediska další nové výstavby by bylo asi dobré, aby se nepodlehlo případnému tlaku nějakých developerů a nevznikly tu například výškové budovy, které by narušily komorní charakter lázeňského města. Je ale jasné, že nové stavby vznikají musejí, stejně jako spousta moderních budov vznikla v době, které se věnuje naše výstavba.

Nikola Synek

Účastníci války

Je doloženo, že ve Velké válce bojovalo více než 350 mužů z Luhačovic (včetně Pozlovic, Řetechova, Polichna a Kladné Žilín), kteří narukovali mezi lety 1914–1917. Nejmladším rodákům bylo při odchodu na frontu 18 let, nejstarším 50 let. Zajímavý osud potkal 11 luhačovických vojnů, kteří nastoupili základní vojenskou službu v letech 1911–1913, ze které pak odcházeli přímo do bojů začínající války.

Z jednoho luhačovického domu byli běžně odvedeni 2 až 4 muži. Smutným příkladem je rodina Dostálkova z č. p. 207, ze které narukoval do války otec i syn, přičemž ani jeden se domů nevrátil. Z rodiny Mikulců narukovalo dokonce 5 mužů.

Je doloženo, že 64 mužů z Luhačovic vstoupilo do legií. Nejvíce, tedy 42, z nich bojovalo v legiích na východní frontě, 15 Luhačovjanů vstoupilo do legií v Itálii a 5 ve Francii.

Několik rodáků bojujících v první světové válce nabylo vyšších vojenských hodností. Např. Jan Kolařík byl kapitánem v rakousko-uherské armádě a poté, co se dostal do ruských legií, stal se divizním generálem 3. pluku.

Padesát pět mužů se z války domů nevrátilo. Z nich 13 zahynulo na ruské a 11 na italské frontě. Šestnáct Luhačovjanů zemřelo na následky války v nemocnici. Pět vojáků bylo prohlášeno za nezvěstné. U zbylých 8 obětí nevíme, za jakých okolností zemřely.

Přesto v Luhačovicích stále chybí místo, které by důstojně připomínalo památku všech obětí první světové války, ať už těch mužů, kteří až do konce války bojovali v rakousko-uherských uniformách, či těch, kteří se dostali do legií. Rudolf Bartoš, Josef Bublák, Josef Coufalík, František Divoký, Josef Divoký, Emanuel František Doležal, František Dostálek, Alois Dostálek, Filip Flodr, František Geisler, Tomáš Hladák, Josef Horák, Alois Janča, Tomáš Janča, Josef Janíček, František Janík, František Janík, Rudolf Jelinek, Josef Kolařík, Antonín Konečný, Josef Konečný, Vincenc Konečný, Josef Kovařík, Josef Kovařík ml., Josef



Vojáci v první světové válce. Vpravo dole Alois Bartončík z Luhačovic

Krajča, František Krajíček, Augustin Kusák, František Kusák, Josef Kusák, Alois Máčala, Jan Mališka, Jan Malota, Bohumil Masař, Josef Matuška, František Mikulec, Alois Mikulec, Josef Mikulec, Josef Mikulec ml., Josef Nováček, Jan Novosad, František Novosád, Alois Obadal, František Ruman, Antonín Josef Rychlík, Josef Semela (Hřib), Josef Semela (Žlebák), Josef Semela, Leopold Semela, Jan Studený, Josef Studený, Jindřich Šebestík, Antonín Valášek, Jan Valášek, Jan Žižka, Josef Žižka.

Barbora Čandová

Městská policie zdokonaluje první pomoc v ulicích Luhačovic

K poskytnutí první pomoci na ulici jsou nyní mnohem lépe vybaveni strážníci Městské policie Luhačovice. Do výbavy jim přibyla praktická osobní lékárnička a zkušenosti získané na odborném výcviku pro poskytování první pomoci.

Speciálně vybavenou lékárničku nově nosí na opasku vedle donucovacích prostředků. Má velmi malé rozměry a je vybavena zdravotnickým materiálem pro poskytnutí okamžité první pomoci v terénu do příjezdu záchranné služby. Slouží k ošetření drobných a středně těžkých poranění. Využívají ji hlavně pěší hlídky MP, které přispívají k bezpečnosti v ulicích, v dopravním provozu u přechodů pro chodce nebo při kontrole veřejného pořádku ve městě. Při své práci mohou být svědky nečekaných úrazů prakticky kdykoliv. Například

v minulém roce poskytnutím neodkladné první pomoci přispěli strážníci k záchraně dvou lidských životů. Proto v rámci profesní přípravy proběhlo na začátku února ve vzdělávacím a výcvikovém středisku Zdravotnické záchranné služby Zlínského kraje ve Zlíně praktické školení strážníků v poskytování první pomoci. Realizované dynamicky v moderně vybavené učebně, pod vedením zkušeného záchranáře. Vzdělávací bloky byly věnovány tréninku klíčových dovedností pro situace, které mohou strážníky potkat kdekoliv v terénu, na služebně i v běžném životě. Systém spolupráce byl postaven na co nejefektivnější pomoci lidem v přímém ohrožení života a tím k maximálnímu zvýšení jejich šancí na přežití. I s kvalitní zdravotnickou přípravou nyní



strážníci přispívají k ochraně a bezpečnosti osob, které se denně pohybují v lázeňském městě.

Mgr. Michal Zámečník, velitel MP Luhačovice

Postní almužnou duchovně obohacujeme sami sebe

Starobylá tradice Postní almužna pomáhá i v současnosti. Lidé se zapojují tak, že si odřekají své požitky či neřesti a za to, co si odřeknou, vloží finanční příspěvek do postní krabičky, tzv. postničky. Peníze potom Charity s farnostmi rozdělí mezi ty, kteří jsou v nouzi. Nejčastěji se jedná o matky samoživitelky, rodiny v tíživé situaci, seniory, lidi s handicapem či lidi bez domova. Jedná se o příležitost, jak věnovat svoje postní snažení ve prospěch potřebných.

Účelem postní doby je jednak větší soustředěnost na duchovní růst, ale také větší vnímavost k potřebám ostatních lidí. Půst obnovuje naše duchovní síly a umožňuje nám vnímat Krista v potřebách našich bližních. Je mnoho

možností, jak se můžeme něčeho zříci ve prospěch druhých: například omezit kouření, alkohol, kávu, sladkosti, zábavu, televizi, zbytečné brouzdání po internetu či sociálních sítích nebo jiné věci, které nejsou pro život nezbytně nutné.

Podstatou postu (letos 17. února – 3. dubna) je propojení sebeodříkání, služby druhým a modlitby. Všechny tyto tři prvky v sobě spojuje právě Postní almužna. Každý, kdo se chce do Postní almužny zapojit, si během postního období ukládá peníze za odřeknuté radosti do papírové kasičky, postničky, kterou si vyzvedne v kostele. Postničku s uspořeno částkou na konci postu přinese zpět do kostela do 11. dubna. Kasička pro Postní almužnu je rovněž vhodná jako nástroj k formaci dětí při společné večerní modlitbě nebo postní katechezi v kruhu rodiny. Při ní je možné přidat prosby za konkrétní



nemocné, chudé a jinak potřebné. Tím, že se omezíme ve své spotřebě, můžeme nejen prospět potřebným lidem, ale také tím obohacujeme sami sebe. Výnos z Postní almužny 2021 bude věnován na podporu a pomoc rodinám v nouzi.

Více informací o této duchovní formaci na www.postnialmuzna.cz.

Mgr. Karel Adámek, koordinátor dobrovolníků a pastorační asistent

Luhačovice výrazně navyšují podporu sociálních služeb

Na podporu sociálních služeb vyčlenilo pro tento rok město Luhačovice celkem 640 000 Kč, což je oproti roku

2020 nárůst více než o třetinu. Důvody přiblížil místostarosta Ing. Jiří Šustek, do jehož gesce sociální problematika spadá. „Navyšení podpory sociálních služeb má dva důvody. Jednak vychází z požadavků Komunitního plánu

sociálních služeb ORP Luhačovice pro roky 2020–22, ale především takto chceme reagovat na stávající složitou situaci způsobenou pandemií. Ta má dopady i na jednotlivé poskytovatele. Navyšení finanční podpory nám

dává jistotu udržení základní sítě sociálních služeb ve městě. Proto jsme poskytnutí více prostředků schválili i v době, kdy v rozpočtu hledáme úspory a omezují se některé investice,“ uvedl místostarosta.

Jak dodal, i podpora sociální oblasti samozřejmě naráží na finanční náročnost. „Snažíme se na základě komunitního plánu nastavit vše tak, aby obyvatelům města a celého území ORP Luhačovice síť a dostupnost sociálních služeb co nejvíce vyhovovaly. Zároveň jsme ale schopni na podporu sociálních služeb vyčlenit jen prostředky, které jsou v našich možnostech,“

doplnil místostarosta. Podmínkou pro poskytnutí podpory je vždy i to, zda je sociální služba zařazena do Základní sítě sociálních služeb Zlínského kraje. Převážná část dotací města na sociální služby půjde tradičně Charitě Luhačovice, která je na Luhačovicku největším poskytovatelem sociálních služeb. Mezi další podpořené organizace patří například Domov pro seniory Luhačovice nebo Sociální služby Uherské Hradiště, které v lázeňském městě provozují chráněné bydlení. Při zpracování návrhu rozpočtu na rok 2021 byl vedle vypsaného dotačního programu města projednán s jednotlivými poskytovateli

sociálních služeb i předpokládaný náklad na poskytované služby především ve vazbě na počet uživatelů těchto služeb. Část financí, která byla luhačovickými zastupiteli schválena na sociální služby, je vyčleněna jako rezerva, která bude rozdělena mezi poskytovatele podle potřeby v průběhu roku. Vedle podpory poskytovatelů sociálních služeb město i nadále financuje projekt Senior taxi Luhačovice. „Je velice potěšitelné, že se každý rok zvyšuje počet seniorů, kteří tuto službu využívají,“ sdělil místostarosta.

Nikola Synek

Rozhovor s ředitelem Vincentka, a. s., Janem Šumšalem

O tom, jak se daří akciové společnosti Vincentka, která stáčí do lahví nejznámější z luhačovických minerálních vod, jsme si v půli února povídali s ředitelem společnosti Janem Šumšalem. Vloni firma k oslavám 200 let stáčení minerálky do skleněných lahví nechala vyrobit unikátní plastiku a v plánu měla původně i velkou akci. Hovorem o krásné skleněné plastice, jsme tedy začali. Můžete ji představit?

Je to pojetí sklářského mistra Jiřího Pačinka. Vycházel z tvaru původní lahve na Vincentku, té nejstarší, kterou tu máme dole taky vystavenou. Dílo je jakýmsi vyjádřením pramenu zdraví, který Vincentka představuje. Výtvarník měl v podstatě volnou ruku, nezadávali jsme, jak to má přesně vypadat. Vystavíme plastiku tady v budově, aby si ji všichni návštěvníci mohli prohlédnout. K výročí jsme taky plánovali v červenci velký den otevřených dveří, ale nakonec se nemohl uskutečnit, protože nebylo dopředu jisté, zda to půjde. A přípravy takové akce nejsou jen tak, obzvláště o prázdninách v hlavní sezoně. Musíte mít nasmlouvaný catering, produkci, vyřešit pro návštěvníky zázemí.

Nevrátíte se k akci letos?

Právě včera jsme měli představenstvo a probrali jsme to, s tím, že je to stále otevřené. Pokud to půjde, nekonalo by se to v létě, ale stejně jako předchozí úspěšný den otevřených dveří v roce 2018, který byl až v září, 28. 9., kdy je státní svátek a bývá ve městě

Svatováclavský jarmark. Akce se skvěle doplnily.

Pandemie měla dopad i na oblíbené exkurze. Kolik lidí na ně jinak chodí?

Standardní exkurze bývají od června do září a za to období uvitáme obvykle přes 300 lidí. K tomu jsou další, individuálně domluvené pro školní výlety a zájezdy, takže ročně to je určitě dohromady přes pět set lidí. Od března minulého roku jsme exkurze vzhledem ke covidu vůbec nedělali.

Když se konají, co je při nich specifické?

Návštěvníci jsou kolikrát překvapeni, že ten provoz je menší, než si mysleli. Mají představu, že jsme nějaká obrovská fabrika. Nejvíc nás těší, že jsou potěšeni, jak je tu čisto a uklizeno, což možná tolik nevnímají děti, ale z dospělých se vždy aspoň někdo odhodlá a řekne to, že na jiných exkurzích naráží vždy na nějaký ten „černý kout“.

Jak vlastně ten těžký rok 2020 hodnotíte?

Trochu se obávám, že to nejtěžší teprve může přijít. Můžu zhodnotit rok 2020, protože už čísla mám, i když neauditovaná. Pokles v tržbách nebyl tak drastický, protože první 3 měsíce roku 2020 pro nás byly významně nadstandardní oproti předcházejícím letům.

Jak to?

Asi protože bylo tehdy dost chřipek v lednu a únoru a na to je naše



Vincentka i další výrobky z ní ideální. Různé virózy lidé tímto často řeší, pomáhá jim to. Takže proto šla čísla nahoru. Pak přišla první vlna koronavirové epidemie a naši odběratelé ani nikdo jiný nevěděl, co vlastně bude, takže od nás ve velkém objednávali, aby byli předzásobeni. To jsme sotva stačili tak rychle vyrábět a expedovat podle jejich požadavků. Tento boom pak vystřídal následně pokles, protože všichni byli zásobeni, ale poptávka koncových odběratelů byla nízká.

Co v létě?

To pak zase byly velké odběry, tedy hlavně Vincentky v láhvi. To si nedokážeme ani tolik vysvětlit. Asi lidé začali dbát více na pitný režim i v rámci prevence proti covidu a Vincentku hodně poptávali. Následně ale přišla další vlna s opatřeními a naše prodeje zase poklesly. V tržbách to celkově za loňsko bylo našťastí jen v řádu jednotek procent, což je dáno i tím, že jsme

začátkem minulého roku po sedmi letech mírně navýšili ceny lahvované Vincentky kvůli navýšení všech nákladů. Pokles prodeje u Vincentky nebyl ani tak markantní, ale u doplňkových výrobků to bylo citelnější.

Přiblížíte jejich řadu?

První byl nosní sprej. Takový, který není na chemické bázi, ale z přírodní minerálky na bázi mořské vody, což tu tehdy nebylo. Myslím, že spousta zákazníků je nám věrných, a i když se mezitím vytvořila konkurence, patří naše spreje mezi nejprodávanější. Nabízíme ale také třeba pastilky, sirup proti kašli, ale třeba i zubní pastu s Vincentkou nebo krém. Před pár lety jsme doplnili spreje i o verzi junior, která je určená pro děti nejnižšího věku.

Dětem i zajímavým způsobem usnadňujete návštěvy u lékaře, že?

Jsme dlouhodobě generálními partnery Vincentka ORL fóra v Praze, které je nejvýznamnějším setkáním lékařských odborníků se zaměřením na nosní-ušní-krční v republice. Tam jsme už na podzim v roce 2019 představili takovou sadu omalovánek a pohádek o Vincentce, kterými jednak dětem zpřijemňujeme pobyt v čekárnách u lékařů, ale také je takovým zábavným způsobem edukujeme o tom, jak Vincentka pomáhá. Přišlo nám to jako zajímavá cesta. Kromě brožurek – omalovánek a pohádek jsou i objednávací kartičky k lékaři. Jsou tam využity obrázky od pana Koutského, který je takový náš dvorní výtvarník. Je také zároveň animátor například i seriálu Dějiny udatného českého národa. I nám připravuje spoustu animací a taky kalendář, který jsme měli vloni připravený hlavně pro ten den otevřených dveří, což ale padlo. Maluje nám k různým příležitostem pro facebook humorným způsobem pojaté kresby. Některé ilustrace vzniklé v této spolupráci jsme prezentovali už před časem i v časopisech Sluníčko a Mateřídouška. Když jsme v listopadu 2020 spustili náš vlastní e-shop, tak když si někdo objednává dětské spreje, přidáváme je k tomu jako bonus.

Co si slibujete od nového e-shopu?

My jsme od něj neočekávali závrtné obraty ani nemáme tak široké portfolio výrobků, jsou tam vždy náklady na dopravu a na balení. Spustili jsme to spíše, abychom snadněji nabídli naše

dárkové kazety před Vánoci. Dárky se řešily ve velké míře on-line a spousta lidí se taky rozhodla řešit dárky výrobkem nabízejícím podporu zdraví. A byl trochu problém za složité situace přesvědčit lékárny, aby si vzaly tolik zboží na sklad. Chtěli jsme zajímavý dárek ale zákazníkům zpřístupnit.

Jak se to osvědčilo?

E-shop na to, že byl naprosto nový, se díky propagaci zejména na facebooku dostal dobře do povědomí a zájem překonal naše očekávání, objednávek bylo před svátky opravdu hodně a kazety zaujaly. Nabízíme je ve dvou variantách. V jedné je láhev Vincentky, pastilky, hydratační krém, zubní pasta, nosní sprej, druhá má místo třetinkové Vincentky jitrocelový sirup. Pak jsme vytvořili nějaké akční balíčky. Poptávka je i po možnosti objednat si přes e-shop lahvovanou Vincentku, což připravujeme. Tam ale chystáme speciální balení v kartonu, tak aby to odpovídalo lépe podmínkám přepravců, pokud se jedná o jednotlivou malou zásilku. Z e-shopu si lidé kromě kazet objednávali samostatně i naše další výrobky. Není to pro nás sice zásadní distribuční kanál, ale má své výhody v tom, že přes něj můžeme nabídnout i specifické produkty, jako je naše čokoláda se solí z Vincentky, kterou jsme vytvořili ve spolupráci s čokoládovnou v Třebíči. Myslím, že je opravdu hodně vyvedená. Není ani jako hořká, ani tolik mléčná, zkrátka skvěle vyladěná, tak aby to ladilo výborně s chutí té soli. Každý, kdo ji vyzkouší, si ji nemůže vynachválit a přitom je to věc, kterou nechceme dávat do běžné distribuce, prodáváme ji jinak jen v Luhačovicích.

Ale kvůli současné situaci zákazníků-turistů dost ubylo, že?

No i v prodejnách, protože se to nabízelo přes recepci hotelů a podobně. Tak jsme čokoládu zařadili na e-shop a odezva je velmi dobrá, zákazníci píšou, že je vynikající. Je dělaná v malé čokoládovně, kde si sami praží kakaové boby, tomu její skvělá kvalita odpovídá.

Jak je to ve Vincentce, a. s., teď celkově s výrobou, neovlivňují vás nějaké karantény?

Sice se ani nám nevyhly, ale vždycky se na nich lidé tak vystřídali, že nebyl problém výrobu personálně zajistit. Vyšlo to i tak, že dotyčný to zjistil po nějakém

volnu, kde byl svátek a podobně, zkrátka nepotkal tak v práci ostatní, kteří by jinak museli jít taky do karantény. Děláme samozřejmě ale všechno pro to, aby se možnost nákazy minimalizovala. Pracovníci od nás dostávají ochranné pomůcky, roušky nebo i respirátory. Snažíme se samozřejmě dodržovat další podmínky, jako dezinfekce atd. Určitě bych rád poděkoval našim zaměstnancům za odhodlání, protože to není ani pro ně jednoduchá doba a být tu celou pracovní dobu v roušce nebo respirátoru je komplikace. Hlavně při té hodně fyzické práci, při které člověk celou dobu stojí. Patří jim velký dík za to, že se firmě i v těžké době relativně daří, dostáváme závazkům, vyplácí mzdy. Velmi si vážím, jak jsou naši zaměstnanci loajální a pomáhají chodu firmy tím, jak dodržují všechna opatření.

Vy jste také několikrát věnovali zdravotníkům zásilku Vincentky do nemocnic.

Bylo to gesto, které jsme chtěli udělat. Takto poděkovat, vyjádřit podporu, žádné děkování přes média, ale konkrétní pomoc. Posílali jsme do Uherskohradištské i zlínské nemocnice zásilku Vincentek a našich nosních sprejů, také jsme podpořili covidové centrum Nemocnice Motol, se kterou dlouhodobě spolupracujeme. Zdravotníci jsou na specializovaných covid odděleních v ochranných maskách a dochází při celé směně k vysoušení sliznic úst a nosu. Vincentka a náš nosní sprej jim v jejich regeneraci velmi prospívají.

Jak teď vidíte budoucnost vašeho podnikání?

To je těžké predikovat.

Promítá se do něj třeba i to, že Vincentky jdou také do hotelů a cestovní ruch dlouho stojí?

Spiš se promítá, že nejsou klasické chřipky, při kterých je po našich produktech velká poptávka, protože lidé ví, že jim pomáhají. Co se prodává dobře, jsou přípravky pro posílení imunity, které také nabízíme. Stále myslím, že patříme k firmám, které našťestí tolik ta situace nepostihla. Všechno ale záleží, jak se situace celkově vyvine dál.

Vize na tento rok ale jistě jsou.

Chystáme spoustu nových věcí, chceme dál rozšiřovat řadu nosních sprejů, pak chystáme nový produkt z Vincentky,

o kterém zatím nechci více prozrazovat. Věřím, že situace bude brzy zase aspoň trochu normální po všech stránkách. Samozřejmě je určitá obava, že mnozí lidé teď jedou ze svých rezerv na doraz a mohlo by se stát, že se to projeví na koupěschopnosti obyvatelstva a tím i na poptávce po různých výrobcích. Otázka je, jak by se to dotklo našeho segmentu, protože když šla minule ekonomika dolů, tak jsme to trochu kuriózně my pocítili tak, že naše čísla byla lepší.

Jak to?

Možná to bylo tím, že lidé se více snažili držet si práci a dbát i pomocí našich výrobků o své zdraví, aby nebyli ti, kdo často absentují a se kterými by se v případě nutnosti zaměstnavatel mohl rozloučit jako s prvními. Uvidíme také, co pro nás bude znamenat to, že se tu v lázních začali léčit postcovidoví pacienti, a ukazuje se, že opravdu na jejich stav má inhalace Vincentky skvělé účinky. Když vidíme, kolik pacientů s covidem se začíná takto doléčovat, je

to pro nás potenciál, že Vincentka může pomáhat stále více lidem, i když třeba přímo nezamíří do místních lázní. Inhalátory jsou teď finančně pro běžnou populaci dostupné, takže si člověk může inhalovat i doma, za využití naší lahvované Vincentky. Myslím, že tyto inhalace mohou pomoci nejen při doléčování, ale i v průběhu, kdy člověk covid prodělává. Tak jako je to doporučováno u řady jiných respiračních onemocnění.

Nikola Synek

Nadační fond Pramen Luhačovice oslavil své první narozeniny



„Nadační fond jsme založili 11. února 2020. Ranou osudu tak byla činnost fondu od začátku zasažena šířícím se

covidem, který jeho činnost pochopitelně ovlivnil. I tak se ale podařilo v prvním roce podpořit a realizovat 15 skvělých projektů, které si můžete přehledně nalistovat na našich webových stránkách v kapitole Podpořené projekty. K naší radosti tak ani nepříznivé okolnosti nezabránily činnosti místních obyvatel, prokázala se odolnost komunity

a vzájemná podpora. Doufáme, že podpořených projektů bude letos ještě daleko víc, když už nám nic nebude bránit

se scházet a vymýšlet, co podniknout. Těšíme se, co společně s vámi v novém roce rozjedeme. Jde nám totiž především o podněty, které přichází od vás!“ – Magdaléna Petráková, ředitelka fondu. V současné době fond chystá vydání drobných sbírek spisovatelů a spisovatelek, kteří se zúčastnili literárních pobytů na zámku. Připravuje taktéž ve spolupráci s městem Luhačovice a Muzeem luhačovického Zálesí výstavu Luhačovice a I. světová válka. Navrhněte, koho by měl nadační fond podpořit! Své návrhy můžete sdílet na info@pramenluhacovice.cz.

Magdalena Petráková

Pahop je nemocnice doma

Domácí prostředí, péče, láska, pomoc, podpora, útěcha – těmito slovy se dá charakterizovat PAHOP, Zdravotní ústav paliativní a hospicové péče, z. ú., domácí hospic. Jeho hlavní činností je specializovaná zdravotní péče nevléčitelně nemocným lidem všech věkových kategorií, od dětských pacientů až po seniory, která je vždy komplexní s ohledem na aktuální zdravotní a psychický stav pacienta. O nemocné pečuje nepřetržitě 365 dní v roce, 7 dnů v týdnu, 24 hodin denně multidisciplinární tým, který tvoří lékař, zdravotní sestry, sociální pracovník, pečovatelky, psycholog a dle přání nemocného kněz. Součástí domácího hospice je terénní odlehčovací služba, která nahradí

pečujícího a umožní mu, aby si v této náročné službě odpočinul. Cílem domácího hospice je umožnit těžce nemocným dětem i dospělým, aby na konci života měli dostupnou zdravotní péči, zachovanou důstojnost a mohli se rozloučit. To vše v domácím prostředí nebo v rodinách svých nejbližších, ve svém přirozeném prostředí.

PAHOP JE NEMOCNICE DOMA, která pomáhá jak samotným pacientům, tak i jejich rodinám v částech Zlínského a Jihomoravského kraje.

Jak požádat PAHOP o péči:

- osobně – PAHOP, Partyzánů 2174, 688 01 Uherský Brod, Městská



nemocnice s poliklinikou
pondělí–pátek 11–13.30 hodin
• zavolejte – 777 111 069
• vyplnit formulář
<https://www.centrum-pahop.cz/zadost-o-poskytnuti-mobilni-hospicove-pece>

Ludmila Malá

Anketa

Co říkáte na fenomén luhačovických okének různých kaváren a restaurací?



Ježdím sem pravidelně, když je příležitost, okýnek využívám, je super, že se tu stále drží a nabídka tu je. Kromě Slunečního

bistra jsme zkusili třeba i Racka, kde ale ve všední den otevřeno nebylo. Stavujeme se různě, někdy si dáme u okýnka rádi i kafičko. Jako všichni se těším, až se bude moct otevřít normálně.

Monika Mičková, v Luhačovicích pracovně



Jsme na výletě do Bílých Karpat, tak jsme se tu stavili na jídlo právě k některému okýnku a u okýnka si chceme koupit i teplý oplatek.

Pro restaurace je to teď nutné, aby přežily, mít možnost otevřít aspoň ta okýnka, ale já myslím, že by se mělo otevřít normálně, třeba za jen trochu zpřísněných podmínek.

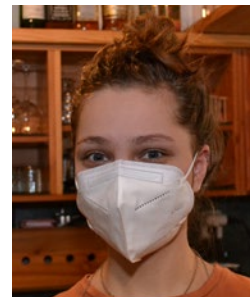
Ondřej Hoznauer, turista z Ivančic



Okýnek využívám pravidelně, kafička to ne, jen na oběd ve všední dny, když jsem tady. Bývám totiž týden tu

a týden pracovně v Ostravě. Chodím různě, nejen jak dneska na Elektru. Vybírám si podle aktuální nabídky.

Zbyněk Cverna, Luhačovice



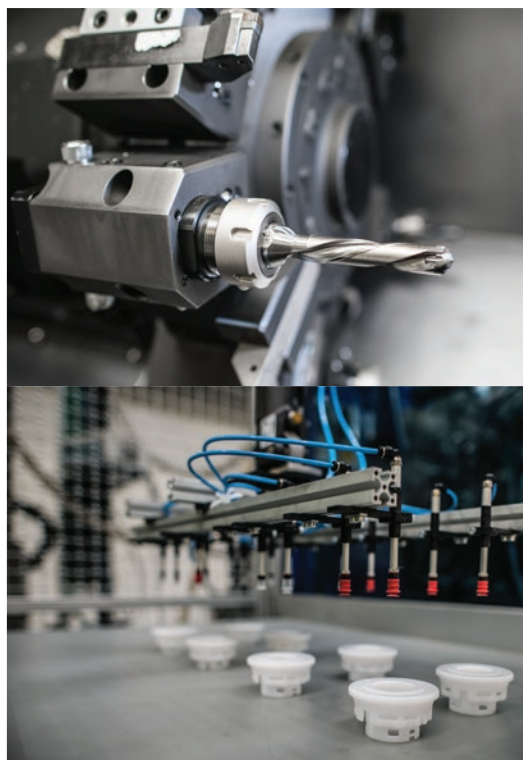
Okénkový prodej je lepší než nic, ale dost chybí ti hosté. Denně jich přijde sotva deset a ani ti, kdo jsou v lázních, tolik nechodí.

Nechceme ale zavřít, aby naši stáli zákazníci věděli, že tu pro ně jsme. O víkendu je to o hodně lepší, když je hezky, přijde k nám za den i 80 lidí.

Lenka Jančová, provozní v luhačovické Jizbě

Respondenti se 18. 2. ptal a anketu sestavil N. Synek

Inzerce



ZÁLESÍ

HLEDÁME SĚŘIZOVAČE

person@zalesi.cz | 577 155 224 | 601 122 323



LUHAČOVICE

na webu

www.luhacovice.eu | UPOZORNĚNÍ
Nový e-mail na Městský úřad – radnice@luhacovice.eu

na facebooku

Město Luhačovice | AKTUALITY A NOVÉ SOUTĚŽE
Každý měsíc soutěžíme o zajímavé ceny

na mobilu

ZDARMA – aplikaci Město Luhačovice stáhnete
v GooglePlay (Android) nebo na AppStore (iOS a macOS).



BI&FU
Luhačovice

nové modely —
elektrokol 2021

GIANT

www.bonulo.cz

Uherskobrodská 962, 763 26 Luhačovice
tel.: 608 815 600

BONULO
účetnictví - daně - mzdy

Najdeme řešení přímo pro Vaši firmu:

- **Vedení účetnictví a daňové evidence** - možnost integrace do Vašich firemních procesů. Běžný způsob vedení i efektivní on-line sdílené řešení.
- **Mzdy a personalistika** - výpočet mezd, odvody, roční zúčtování, exekuce a další agenda.
- **Odborná kontrola účetnictví ve spolupráci s Vaší účetní** - při účetní závěrce a před podáním daňového přiznání.
- **Daňové přiznání právnických i fyzických osob** - s možností odložení do 30.6.2021.

POLUSS

Veškeré zednické práce
Rekonstrukce domů
Zateplování fasád
Obklady a pokládka zámkové dlažby

František Hrnčířik Tel. 731 457 602
Luhačovice, Masarykova 263 e-mail: poluss@centrum.cz

**KOUPÍM BYT V LUHAČOVICÍCH 1+1,
MOŽNO I S NÁJEMNÍKEM**

KONT.: 775 999 550

Tiráž: Periodický tisk územního samosprávného celku. Vydavatel a kontakty na redakci: Městský dům kultury Elektra Luhačovice, příspěvková organizace, Masarykova 950, 763 26 Luhačovice, IČ: 00373281, DIČ: CZ 00373281, tel.: 577 133 980, e-mail: luhainfo@mdkelektra.luhacovice.cz. Měsíčník. Odpovědná redaktorka a autorka nepodepsaných článků: Hana Slováková. Fotografie: Jan Dostál. Grafické zpracování a tisk: Joker, spol. s r. o. Vydávání povoleno. Číslo registrace: MK ČR 11027. Toto číslo vychází 1. 3. 2021