



„Sportovní a rekreační areál Luhačovická přehrada – studie
využitelnosti území“

Autoři:

Doc. PaedDr. Tomáš Dohnal, CSc.

Mgr. Zdeněk Hamřík

Mgr. Michal Kalman

Mgr. Jan Pavelka

Mgr. Jiří Skoumal, PhD.

Ing. Lenka Bartková

červenec 2007

Obsah

1	ANALYTICKÁ ČÁST	4
1.1	VYMEZENÍ ÚZEMÍ A CHARAKTERISTIKA LOKALITY	4
1.1.1	Charakteristika regionu.....	4
1.1.2	Luhačovice.....	5
1.1.3	Luhačovická přehrada.....	5
1.2	ANALÝZA NABÍDKY SPORTOVNÍCH A REKREAČNÍCH AKTIVIT.....	6
1.2.1	Luhačovická přehrada.....	6
1.2.2	Charakteristika volnočasových aktivit a vybavenosti přehrady.....	6
1.2.2.1	Koupání	6
1.2.2.2	Zařízení pro koupání – převlékárny, sprchy	7
1.2.2.3	WC	7
1.2.2.4	Dětské brouzdaliště a hřiště na nohejbal.....	8
1.2.2.5	Půjčovna loděk a šlapadel.....	9
1.2.2.6	Volejbalové a tenisové hřiště v prostoru hotelu Adamantino	9
1.2.2.7	Dětské hřiště v prostoru zátoky	10
1.2.2.8	Další zařízení.....	10
1.2.3	Ubytování a stravování v prostoru přehrady.....	10
1.3	CHARAKTERISTIKA MAJETKOVÝCH VZTAHŮ V LOKALITĚ LUHAČOVICKÉ PŘEHRADY.....	12
1.4	ANALÝZA NÁZORŮ A HODNOTOVÉ ORIENTACE OBČANŮ LUHAČOVIC	14
1.4.1	Charakteristika zkoumaného vzorku	15
1.4.2	Zpracování a interpretace výsledků	16
1.5	WORKSHOP S PŘEDSTAVITELI MÍSTNÍCH SAMOSPRÁV A PODNIKATELŮ.....	28
1.6	PŘEHLED DOPOSUD PROVEDENÝCH ANALÝZ A KONCEPČNÍCH DOKUMENTŮ	29
1.6.1	Marketingová strategie cestovního ruchu ve městech Zlín, Luhačovice a v TO Zlínsko ..	29
1.6.2	Marketingová strategie rozvoje cestovního ruchu města Luhačovice ve vazbě na rozvoj cestovního ruchu TO Zlínsko	30
2	SYNTETICKÁ A NÁVRHOVÁ ČÁST.....	32
2.1	SWOT ANALÝZA SPORTOVNÍHO A REKREAČNÍHO VYUŽITÍ AREÁLU LUHAČOVICKÉ PŘEHRADY	32
2.1.1	Silné stránky	32
2.1.2	Slabé stránky	33
2.1.3	Příležitosti	33
2.1.4	Hrozby.....	34

2.2	VYHODNOCENÍ CELKOVÉHO POTENCIÁLU PRO ROZVOJ SPORTOVNĚ – REKREAČNÍCH AKTIVIT	35
2.2.1	Logický rámec projektu	35
2.3	KONKRÉTNÍ NÁVRHY A DOPORUČENÍ	39
2.3.1	Vytvoření pracovního místa	39
2.3.2	In-line stezka a cyklotrasa	41
2.3.3	Půjčovny – nordic walking, jízdní kola, koloběžky, skákací boty, in-line brusle	42
2.3.4	Rodinná čtyřkolka	43
2.3.5	Klubová loď	44
2.3.6	Trampolína	45
2.3.7	Informační tabule zdravého životního stylu – stezka zdraví	46
2.3.8	Lanové překážky (varianta A)	47
2.3.9	Lanové překážky (varianta B)	48
2.3.10	Přírodní amfiteátr	49
2.3.11	Plážový volejbal + streetball	50
2.3.12	Odpočinková klidová zóna – lavičky, volné plochy, ohniště, gril	51
2.4	SUMARIZACE ROZPOČTU	52
2.5	ČASOVÝ HARMONOGRAM A AKČNÍ PLÁN ČINNOSTI	53
2.6	SYSTÉM MONITORINGU A VYHODNOCOVÁNÍ REALIZACE PROJEKTU	55
2.7	NÁVRHY PRO DALŠÍ ROZVOJ A AKTUALIZACI DOKUMENTU	55
3	PŘÍLOHY	56
3.1	MOŽNÉ FORMY FINANCOVÁNÍ	56
3.1.1	ROP - Regionální operační program NUTS II Střední Morava	56
3.1.1.1	Prioritní osa 2 Integrovaný rozvoj a obnova regionu	56
3.1.1.2	Prioritní osa 3 Cestovní ruch	58
3.1.2	3.1 Integrovaný rozvoj cestovního ruchu	59
3.1.2.1	Aktivity	59
3.2	VEŘEJNÁ INFRASTRUKTURA A SLUŽBY	59
	Aktivity	60
3.3	PODNIKATELSKÁ INFRASTRUKTURA A SLUŽBY	60
	Aktivity	60
3.4	PROPAGACE A ŘÍZENÍ	60
	Aktivity	60
3.2	WORKSHOP S PŘEDSTAVITELI MÍSTNÍCH SAMOSPRÁV	62
3.3	WORKSHOP S PŘEDSTAVITELI MÍSTNÍCH PODNIKATELŮ	70
3.4	NÁVRH PROJEKTU OMEZENÍ ROZVOJE VODNÍCH KVĚTŮ SINIC	75

ANALYTICKÁ ČÁST

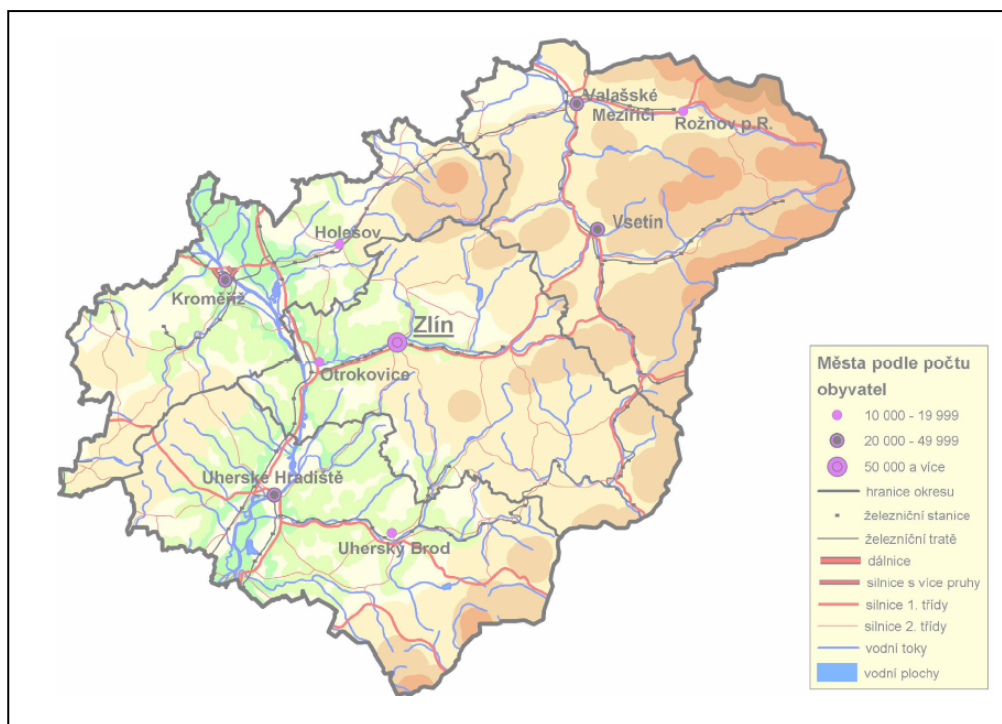
1.1 VYMEZENÍ ÚZEMÍ A CHARAKTERISTIKA LOKALITY

1.1.1 Charakteristika regionu

Zlínsko je jedním ze čtyř regionů Zlínského kraje (zbývající regiony: Kroměřížsko, Vsetínsko, Uhersko-Hradíšťsko). Celý Zlínský kraj hraničí se Slovenskem. Prolínání tří etnografických a geografických oblastí – Valašska, Hané a Slovácka – je příčinou neobyčejné přírodní a kulturní rozmanitosti kraje. Vše je doprovázeno mnoha kulturními akcemi. Celému regionu vévodí město Zlín (sídlo mnoha významných firem, které navázaly na tradici Tomáše Bati). Mezi další významná města patří Otrokovice, Napajedla, Vizovice, Luhačovice, Valašské Klobouky a Brumlov-Bylnice.

Celý kraj se rozkládá v jihovýchodní části Moravy od údolí řeky Moravy až po pásmo Bílých Karpat na Moravskoslovenském pomezí. Na jeho území se nachází oblasti Valašsko, Haná a Slovácko. Východní část patří chráněné krajinné oblasti Bílé Karpaty. Součástí Zlínska je i mikroregion Luhačovické Zálesí.

Obrázek 1: Mapa Zlínského kraje



Zdroj: ČSÚ: 2006

1.1.2 Luhačovice

Město Luhačovice leží v jihovýchodní části České republiky. Je centrem mikroregionu Luhačovské Zálesí a významným členem dobrovolného sdružení obcí Region Zlínsko. Rozkládají se v údolí, jehož nadmořská výška je přibližně 250 m n. m. Okolní kopce jsou součástí Vizovické vrchoviny a Chráněné krajinné oblasti a biosférické rezervace Bílé Karpaty. Město vzniklo spojením obcí - Luhačovice, Řetechov, Polichno a Kladná Žilín. Do roku 1990 byla součástí Luhačovic také dnes samostatná obec Pozlovice. Právě spolupráce Pozlovic a Luhačovic v oblasti turistiky je velice perspektivní do budoucna.

Image města Luhačovice je podle marketingových průzkumů prováděných mezi návštěvníky Luhačovic spojována s lázeňstvím, léčivými vodami (např. Vincentka), relaxací, apod. Dále také s osobností architekta Dušana Jurkoviče. V roce 2000 byl slavnostně vysvěcen nejnovější luhačovický pramen Svatého Josefa u kostela Svaté Rodiny. Pro město je z hlediska cestovního ruchu rovněž velmi významná krása okolní přírody, která sama o sobě láká mnoho turistů.

1.1.3 Luhačovická přehrada

Celým Luhačovickým údolím protéká říčka Horní Olšava, která také nese název Šťávnice nebo Ščavnica. Pramení na Valašsko-kloboucku pod kopcem Klokočí severně od obce Slopné. V roce 1928 byla právě na jejím toku dobudována údolní přehrada. Stalo se tak asi na 2 km od centra lázní. Jejím hlavním úkolem je zachycovat nenadálé přívaly vod, čímž chrání celé lázeňské náměstí před dříve tak častými povodněmi. Do Horní Olšavy ústí zleva potok Gáborka, níže potom Pozlovický potok. Luhačovická přehrada byla v minulosti místem trávení volného času velkého části obyvatel Zlínska a návštěvníků z celé ČR využívajících rozsáhlé ubytovací kapacity vybudované v k.ú. Pozlovice v letech 1970 – 1989 (dnes hotely Vega, Adamantino, Přehrada, Pohoda, Hubert, Niva I. a II. atd.). Během posledního desetiletí však její rekreační význam zejména v důsledku špatné kvality vody v nádrži postupně upadal.

1.2 ANALÝZA NABÍDKY SPORTOVNÍCH A REKREAČNÍCH AKTIVIT

1.2.1 Luhačovická přehrada

Areál Luhačovické přehrady leží na okraji chráněné krajinné oblasti Bílé Karpaty. S městem Luhačovice je koupací oblast přehrady propojena pěší stezkou, podél které jsou vybudována sportoviště (hřiště, minigolf, tenisové kurty, půjčovna kol), občerstvení, odpočívadla. Přírodní koupaliště u přehrady je určeno spíše pro nenáročnou klientelu. Pláž je travnatá, přístup do vody je po schodech. Podél pláží jsou břehy zpevněny betonovou obrubou a dno vysypáno oblázky, jinde je bahnité.

Okolí přehrady je vhodné pro pěší výlety, cykloturistiku, částečně jízdu na kolečkových bruslích, ale i společenské dění v blízkých lázeňských Luhačovicích a Pozlovicích.

Hlavní předností areálu Luhačovické přehrady je především příjemné a klidné přírodní prostředí. Z hlediska kvality koupání, kvality doprovodných služeb a vybudované infrastruktury pro trávení volného času je areál přehrady v nevyhovujícím stavu a jeho rekreační význam v rámci regionu v posledním desetiletí značně poklesl. Volnočasová a sociální zařízení v okolí přehrady jsou nedostačující a často v nevyhovujícím stavu.

1.2.2 Charakteristika volnočasových atraktivit a vybavenosti přehrady

1.2.2.1 Koupání

V důsledku špatné kvality vody a výskytu sinic v přehradě je tato vzhledem ke svému potenciálu využívána ke koupání v minimální míře. Vzhledem k faktu, že oblast Luhačovického potoka nad přehradou není plně odkanalizována a nemalá část odpadních vod typu domovních splaškových vod je vedena do potoků ústících do nádrže, je koupání v přehradě po většinu roku problematické nebo zdraví ohrožující.

1.2.2.2 Zařízení pro koupání – převlékárny, sprchy

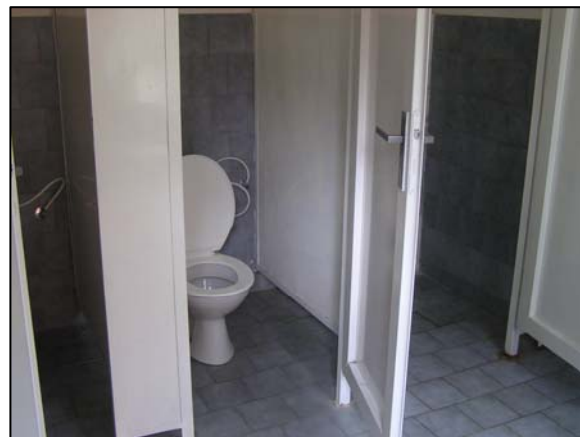
Převlékárny jsou v areálu přehrady umístěny v lokalitě hlavní pláže. Úroveň těchto zařízení neodpovídá současným požadavkům, standardům ani současným hygienickým normám. Převlékárny umístěné na pláži jsou v havarijním stavu a jsou využívány spíše jako toaleta, nikoli k účelu, ke kterému byly původně vybudovány. Pokud by se zlepšením kvality vody v přehradě zvýšil počet návštěvníků, nemohou tato zařízení uspokojit poptávku návštěvníků přehrady. Venkovní sprchy v oblasti pláže zcela chybí.



1.2.2.3 WC

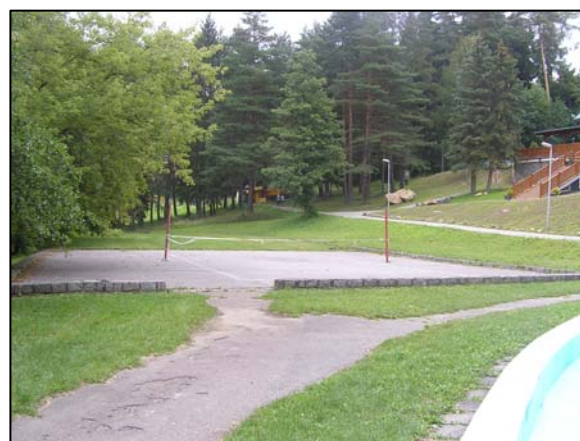
V areálu přehrady jsou WC umístěna v lokalitách Jurkovičovy aleje, občerstvení na Střelnici a rovněž v prostoru u hráze a v zátocce za hlavní pláží. WC umístěné v Jurkovičově aleji je v nevyhovujícím hygienickém a technickém stavu a pro návštěvníky je uzavřeno, což vede ke znečišťování ploch v okolí. WC v areálu přehrady jsou na průměrné úrovni a splňují požadavky a nároky návštěvníků přehrady.





1.2.2.4 Dětské brouzdaliště a hřiště na nohejbal

Dětské brouzdaliště v areálu přehrady bylo před nedávnem díky současným přísným hygienickým nárokům a svému havarijnímu stavu uzavřeno a v současné době se nepoužívá, čímž areál přehrady přišel o jedinou možnost provozování koupání s malými dětmi. Hřiště na nohejbal s asfaltovým povrchem těsně sousedí s brouzdalištěm, a rovněž hřiště neodpovídá současným standardům a vyžaduje investice.



1.2.2.5 *Půjčovna loděk a šlapadel*

Půjčovna loděk a šlapadel se nachází v blízkosti hráze na levém břehu přehrady a je v současnosti jednou z komerčních volnočasových atrakcí v prostoru přehrady, která je klienty a návštěvníky přehrady využívána především během hlavní turistické sezóny za pěkného počasí.



1.2.2.6 *Volejbalové a tenisové hřiště v prostoru hotelu Adamantino*

Hřiště s umělým povrchem se nachází v prostoru hotelu a je využíváno návštěvníky hotelu s možností pronájmu za poplatek. Obě hřiště jsou ve vyhovujícím technickém stavu.



1.2.2.7 Dětské hřiště v prostoru zátoky

Dětské hřiště, které se nachází v prostoru zátoky nedaleko hotelů umístěných na pravém břehu přehrady má v současné době díky svému havarijnímu stavu minimální využití. Hřiště neodpovídá současným standardům z hlediska bezpečnosti, hygieny ani obsahu. Součástí hřiště je několik laviček a ohniště, které je využíváno zřídka rekreaty ubytovanými v hotelích na přehradě.



1.2.2.8 Další zařízení

V okolí přehrady se nachází rovněž minigolf a tenisové kurty v prostoru Jurkovičovy aleje, dále sportovní areál Golf s kuželnou, tenisovým, nohejbalovým a volejbalovým hřištěm, ruskými kuželkami, minigolfem a možností zapůjčení dětských jízdních kol a koloběžek, dále kryté bazény, sauny a whirlpools v hotelích Vyhlídka, Adamantino a Fontána. V hotelu vyhlídka je rovněž v provozu Bowling.

1.2.3 Ubytování a stravování v prostoru přehrady

Tab.: Přehled ubytovacích a stravovacích zařízení v okolí Luhačovické přehrady – výběr

Název	Popis	Kapacita	Vlastník
Adamantino	V blízkosti Luhačovické přehrady. Součástí hotelu je snack bar a restaurace s tanečním parketem a kapacitou	70 dvoulůžkových a 10 třílůžkových	Hotel Adamantino, a.s.

	200 míst, bazén, sauna, whirlpool, solárium, stolní tenis atd.		
Přehrada	-	-	Finanční ředitelství Brno
Penzion Vyhlídka	Nachází se na břehu Luhačovické přehrady, v katastrálním území obce Pozlovice. Fitcentrum, sauna a Whirlpool.	12 pokojů	Jiří Pecha
Penzion „U Hráze“	Kuchyňka s potřebným vybavením, koupelna, WC, obývací pokoj s balkonem, barevnou TV a rádiem a podkroví - čtyřlůžkové ložnice.	6 apartmánů s celkovými 44 lůžky	Jaroslav Polakovič
Autocamping Luhačovice	Restaurace, obchod, recepce, wi-fi, hřiště, možnost koupání	Stany – 50 míst Karavany – 70 míst Chatky – 116 míst	Luboš Novosad
Hotel Fontána I	Hotel Fontána I. tvoří společný komplex s hotelem Fontána II. Budovy jsou od sebe vzdálené 100 m. Restaurace, denní bar, videokavárna	Dvou a třílůžkové pokoje s vlastním soc. zařízením a TV SAT, clk. 129 pokojů s 280 lůžky	Orea HOTELS a.s.
Hotel Fontána II	Na okraji Luhačovic cca 800 metrů od hlavní kolonády.	Celkem 181 dvoulůžkových pokojů a 2 apartmá. Vlastní soc. zařízení a TV SAT.	Orea HOTELS a.s.
Hotel Záhorovský	Hotel v centru lázeňského města nabízí ubytování ve vybavených pokojích s vlastním sociálním zařízením.	-	Jiří Tejkl
Hotely Niva I a II	Hotely – lázeňské domy na jižním svahu u Pozlovic v blízkosti přehrady	N1 – 60 dvoulůžkových pokojů, 5 apartmánů N2 – 30	Inter Znojemia Group, a.s.

	cca 3 km od centra Luhačovic	dvoulůžkových pokojů, 2 jednolůžkové	
--	------------------------------	--------------------------------------	--

Zdroj: vlastní šetření

Z dalších zařízení se v oblasti přehrady nacházejí hotely *Pohoda*, *Hubert*, *objekt Povodí Moravy*, *Rybářská chata*.

1.3 CHARAKTERISTIKA MAJETKOVÝCH VZTAHŮ V LOKALITĚ LUHAČOVICKÉ PŘEHRADY

Oblast Luhačovické přehrady se rozléhá se na hranici města Luhačovice a obce Pozlovice. Jedná se o vodní nádrž v majetku Povodí Moravy, s.p., která byla vystavena za účelem snížení povodňových průtoků, akumulace vody pro zajištění trvalého minimálního průtoku, zajištění odběru povrchové vody pod přehradou, dále za účelem rekreace, provozování vodních sportů, rybářství a výrobě elektrické energie.

Pozemky v okolí Luhačovické přehrady jsou ve vlastnictví jak soukromého, tak státního sektoru. Největším vlastníkem pozemků v této lokalitě je Povodí Moravy s.p., dále pak město Luhačovice, obec Pozlovice, ale i soukromý vlastníci několika pozemků, které skýtají vysoký potenciál pro rozvoj cestovního ruchu v dané oblasti.

Pozemky, které se co do polohy a tvaru reliéfu jeví jako nejvhodnější pro rozvoj a výstavbu nových volnočasových aktivit v oblasti Luhačovické přehrady se nacházejí zejména na levé straně břehu přehrady v prostoru od hráze směrem ke kempu a dále v okolí zátoky, kde stojí zastaralé a nevyhovující dětské hřiště.

Na levé straně břehu se jedná zejména o parcely:

1545/12 v majetku:

Povodí Moravy, s.p.

Dřevařská 11,

601 75 Brno

IČ: 70 89 00 13

DIČ: CZ70890013

1567/1, 1568/6, 1565/4, 1565/2 a 1585/1 v majetku:

Lesy České republiky, s.p.,

Přemyslova 1106,

50168 Hradec Králové 8

IČ: 42196451

DIČ: CZ 42196451

1574/3 v soukromém vlastnictví:

Jana Vašková

Osvoboditelů 3778,

760 01 Zlín

V Oblasti zátoky přehrady jsou to pak parcely číslo:

1206/3 v soukromém společném vlastnictví:

Petr Semela

Podhradská 153,

763 26 Pozlovice,

František Semela a Jaroslava Semelová

Podhradská 153,

763 26 Pozlovice,

1213/3 v soukromém vlastnictví

Marie Horáková

Pardubská 220,

763 12 Vizovice,

Horák Antonín a Horáková Marie

Pardubská 220,

763 12 Vizovice

Parcely **1216/1 a 1207/3** nejsou zapsány na listu vlastnictví.

1.4 ANALÝZA NÁZORŮ A HODNOTOVÉ ORIENTACE OBČANŮ LUHAČOVIC

Součástí zpracování analýzy a návrhu řešení dané problematiky je vyhodnocení názorů a hodnotové orientace obyvatel Luhačovic ve vztahu k následujícím čtyřem tematickým okruhům:

1. **zjištění názorů na úroveň sportovního vyžití v městě**
2. **zjištění názorů na úroveň kulturního vyžití v městě**
3. **zjištění názorů na využití okolí přehrady pro volnočasové aktivity**
4. **zjištění názorů na roli a význam volnočasových aktivit v životním stylu obyvatel, průzkum požadavků a očekávání od veřejné správy v oblasti vytváření podmínek pro realizaci volnočasových aktivit**

Zadání v rámci města bylo řešeno na základě kvantitativního přístupu jako diagnosticko-orientační sondáž do oblasti čtyř uvedených tematických okruhů. Jako základní sociologická výzkumná metoda byla uplatněna metoda matematicko-statistická, komparativní, metoda terénního šetření a metoda dotazování. Jako základní výzkumná technika byl použit dotazník (osvědčený např. ve městech Krnov, Vyškov, Prostějov, atd.), který byl modifikován na zadání a na podmínky Luhačovic. Dobré zkušenosti s touto výzkumnou technikou naznačuje určitý stupeň standardizace dotazníku, i když sociologie zpravidla tento termín neuvádí. Tento dotazník byl schválen zadavatelem.

List šetření dotazníkového charakteru obsahoval 31 otázek a 1 identifikační znak demografického charakteru. Díky účinné spolupráci s Městským úřadem v Luhačovicích byly dotazníky na základě kombinovaného výběru distribuovány prostřednictvím studentů škol třem generacím obyvatel kraje. Každý student obdržel 3 dotazníky. Jeden vyplnil sám, zajistil vyplnění druhého dotazníku občanem opačného pohlaví střední generace (rodič, známý, příbuzný ve věku 31-50 let) a dále zajistil vyplnění třetího dotazníku osobou stejného pohlaví ve věku nad 51 let (známý či příbuzný).

Bylo distribuováno 300 dotazníků a po logické kontrole a vyřazení neúplně vyplněných dotazníků (68) bylo pro statistické zpracování využito 232 dotazníků, což představuje úspěšnou (77,3%) návratnost a současně dokumentuje přiměřenost a vhodnost zvolené metodiky distribuce dotazníků.

Empirické šetření se konalo v průběhu měsíce června roku 2007.

Připomínáme dále, že toto empirické šetření je orientační diagnostickou sondáží anketního charakteru, která si podle statistických zásad nedělá nároky na reprezentativnost zkoumaného vzorku, tudíž zde nemohou být aplikovány metody matematicko-statistické indukce. Při interpretaci výsledků šetření je pracováno především s relativními četnostmi a pořadím. Kromě prezentace prvního třídění odpovědí jsou ve zprávě interpretace druhého třídění podle pohlaví.

1.4.1 Charakteristika zkoumaného vzorku

Tabulka 1 uvádí přehled o složení respondentů podle věku a pohlaví. Současně informuje o počtu vyhodnocených dotazníků v jednotlivých skupinách. Pro lepší orientaci v některých výsledcích (níže) bylo zvoleno barevné odlišení jednotlivých skupin respondentů. Nižší počet respondentů v nejstarší věkové skupině je dán nižší návratností dotazníků. Může to signalizovat nižší míru zájmu této věkové skupiny o danou problematiku.

Tabulka 1: Složení skupiny respondentů podle věku a pohlaví

Věková skupina: muži, 15-30 let	23
Věková skupina: muži, 31 – 50 let	54
Věková skupina: muži, 51 a více let	8
Věková skupina: ženy, 15-30 let	40
Věková skupina: ženy, 31-50 let	93
Věková skupina: ženy, 51 a více let	14
Dotazníků celkem:	232

1.4.2 Zpracování a interpretace výsledků

Otázka č. 1: Jak hodnotíte možnosti aktivního sportovního vyžití občanů v Luhačovicích?

Téměř 40% respondentů hodnotí možnosti svého aktivního sportovního vyžití jako celkem dobré, stejné množství jako ucházející. Více jako 1/10 potom jako spíše špatné nebo jako špatné a naopak méně jako 1/10 je hodnotí jako velmi dobré. Budeme-li položku „jako ucházející“ považovat za pozitivní, potom u respondentů jednoznačně převažuje pozitivní názor. Naše pracoviště ale ve SWOT analýze zařadí tento výsledek mezi příležitosti (ke zlepšení).

a) velmi dobře	19
b) celkem dobře	91
c) jako ucházející	90
d) spíše špatně	28
e) velmi špatně	4

Otázka č. 2: Pro které věkové období je zařízení sportovního charakteru ve městě nedostatek nebo nemají odpovídající úroveň?

Pořadí jednotlivých věkových období (rodiny s malými dětmi, mládež 15-18 let, senioři, mládež 12-15 let, děti 6-12 let, muži, ženy) s velkou výpovědní hodnotou popisuje současný stav podmínek pro jejich aktivní seberealizaci.

Otázka č. 3: Myslíte si, že další venkovní zařízení pro realizaci pohybových aktivit občanů města jsou potřebná?

a) ano	17	43	6	33	74	13	186
b) ne	6	11	2	7	19	1	46

Všechny věkové kategorie mužů i žen odpověděla jednoznačně pozitivně a deklarují tak potřebu sportovních zařízení, které by odpovídaly současným zájmům a výběru obyvatel, ale měly by i odpovídající úroveň.

Otázka č. 4: Jakým zařízením by měla být sportoviště doplněna?

Výsledky v níže uvedené tabulce jednoznačně deklarují popularitu a oblíbenost bruslení a tenisu u dospělé populace. Velký zájem je o bazén, cyklistické stezky a u mladé generace o skateboard park.

a) tenisové kurty	3	20	1	2	16	2	44
b) venkovní kluziště	5	24	2	17	44	6	98
c) hřiště na basketbal	3	4	0	2	4	0	13
d) beach volejbal	2	5	0	2	2	0	11
e) hřiště na volejbal	7	3	1	12	3	0	26
f) hřiště na nohejbal	1	3	0	4	4	0	12
g) hřiště na badminton	1	1	2	4	4	0	12
h) hřiště na petanque	1	3	0	7	1	2	14
i) hřiště na florbal	4	1	1	3	3	0	12
j) hřiště na streetbasketbal	3	1	0	3	2	0	9
k) jiné, jaké, doplňte							níže.

Návrhy respondentů v položce „jiné, jaké, doplňte“ se nelišily ani vzhledem k jejich věku ani pohlaví. Z tohoto důvodu je uvádíme jako výčet. Pořadí, ve kterém je uvádíme, je pořadím podle jejich četnosti návrhů:

- bazén, cyklostezky, víceúčelové hřiště (centrum), skatepark, golf.

Otázka č. 5: Mají handicapovaní občané dostatečné sportovní zázemí pro realizaci své pohybové aktivity?

a) ano	1	1	0	1	4	0	7
b) ne	9	20	2	13	28	6	78
c) nevím	13	33	6	24	61	8	145
d) nezajímá mě to	0	0	0	2	0	0	2

Výpovědní hodnota tabulky (více jako polovina respondentů neví) je jednoznačná a signalizuje nízkou úroveň podvědomí lidí v oblasti integrace handicapované populace.

Otázka č. 6: Jakou důležitost z hlediska životního stylu přisuzujete jednotlivým nabídnutým faktorům? Stupnice: 1 = velmi důležité, 2 = dosti důležité, 3 = v něčem ano, v něčem ne, 4 = málo důležité, 5 = nevýznamné.

Význam životního stylu	Stupnice				
	1	2	3	4	5
1. zdravý tělesný a duševní vývoj v mládí	169	49	13	0	1
2. udržování tělesné kondice	96	117	12	6	1
3. zachování a upevnění zdraví	128	86	10	4	4
4. relaxace od jednostranné namáhavé práce	69	103	49	10	1
5. získání schopnosti překonat překážky (sebe)	49	77	82	16	8
6. zvyšování sebevědomí	59	87	64	16	6
7. využívání volného času	75	102	41	11	3
8. možnost vyniknout	14	71	92	35	20
9. navazování a upevňování společenských vztahů	33	99	68	28	4
10. získání peněz, dobrého pracovního zařazení	51	79	58	26	18

Z výsledků, které sumarizuje tabulka je patrné, že respondenti napříč věkovými skupinami a bez rozdílu muži i ženy vnímají hodnotu zdraví, tělesného rozvoje a zdatnosti organismu jako prioritní. Vysoké hodnoty potom dosáhly položky "využívání volného času" a "relaxace po jednostranné namáhavé práci". Tyto údaje jsou z pohledu organizace a řízení rekreace velmi významné.

Otázka č. 7: Jak hodnotíte následující kvality života ve Vašich konkrétních podmínkách?

	velmi spokojen	celkem	ujde to	spíše nespokojen	velmi nespokojen
1. životní prostředí	67	93	65	7	0
2. zdravotní stav	30	119	69	12	2
3. bydlení	54	102	59	15	2
4. mezilidské vztahy	25	76	91	30	10

5. trávení volného času	25	83	84	25	5
6. charakter práce	29	75	85	38	6
7. osobní bezpečnost	20	108	61	38	5
8. sociální jistota	23	65	98	32	14
9. občanské svobody	43	98	65	12	14

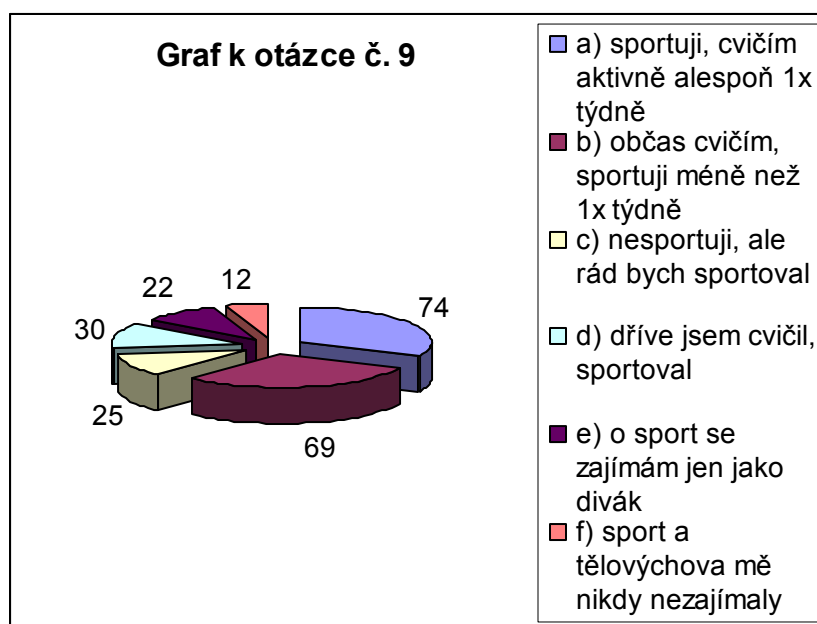
Výše uvedené výsledky rozšiřují pohled na danou problematiku a poukazují na širší souvislosti. Vzhledem k potřebám materiálu upozorňujeme na položky 2 "zdravotní stav", 4 "mezilidské vztahy" a 5 "trávení volného času". Vysoká frekvence odpovědí "ujde to" signalizuje nutnost zásahu do současného stavu.

Otázka č. 8: Volný čas bych nejraději trávil(a)?

a) v nákupním a zábavním centru	44
b) v kulturním zařízení (kino, divadlo, apod.)	67
c) s přáteli (kluby, restaurace apod.)	82
d) v klubu	9
e) zájmovou činností (mimo sport – např. výtvarná, hudební, jazyky)	30
f) doma (rodina, četba, televize)	80
g) na hřišti	40
h) ve volné přírodě	92
i) na chatě, zahradě	84
j) v účelovém sportovním zařízení (tělocvična, posilovna, apod.)	46
k) sportovní činností vč. cestování	67
l) v přírodě (upravená – běžecké, cyklistické stezky)	58
m) další výdělečnou činností	7

Opět vybíráme konkrétní položky, které mají vazbu na předmět práce. Kultura, sport, příroda je vnímána respondenty téměř na stejné úrovni a spolu s položkami "přátelé, kluby" a "rodina" tvoří jednoznačnou převahu míst pro trávení volného času. Všechny tyto faktory podporují záměr projektu.

Otázka č. 9: Můj vztah ke sportu lze charakterizovat:



Výsledky v této položce svědčí o aktivním přístupu respondentů k pohybové aktivitě a to zejména prvních dvou věkových kategorií. 1/3 z nich je aktivní alespoň 1x týdně a téměř 1/3 občas, ale méně než 1x týdně. Není výrazný rozdíl mezi přístupem žen a mužů. Doplníme-li tyto údaje ještě o počet respondentů (přibližně 1/10), kteří nesportují, ale rádi by sportovali, dostaneme se na téměř 73% respondentů, kteří jsou (nebo chtějí) být „pohybově“ aktivní. Výpovědní hodnotu tohoto výsledku považujeme za významnou. Jsme si přitom vědomi, že názory některých respondentů mohou být pouze proklamativní.

Tabulka 10: Otázka pro sportující - sportuji pro:

a) vzhled, udržení linie	56
b) zábavu, zlepšení nálady	77
c) úspěch, povzbuzení (psychické a emocionální)	26
d) zlepšení, udržení zdraví	78
e) výkon, lepší kondice	57
f) odpočinek po práci	41
g) potřeba, radost z pohybu	55
h) záliba	41
i) redukce nadváhy	24
j) kontakt s přáteli	39
k) jiné	2

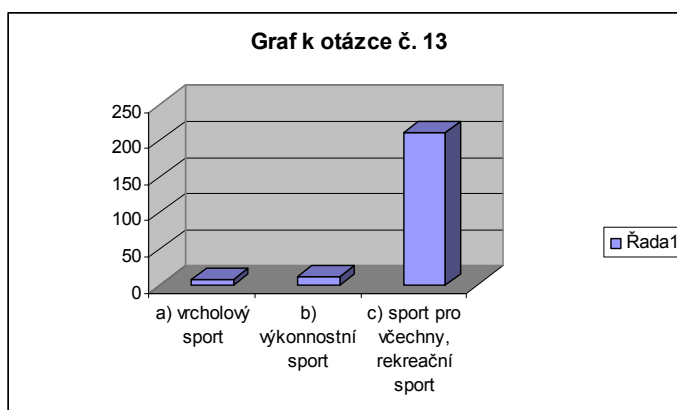
Tabulka 11: Otázka pro nesportující - nesportuji, protože:

a) nepovažuji to za účelné	2
b) považuji za účelné, ale nedovedu se přinutit	21
c) nemám čas	31
d) mám dostatek pohybu	25
e) jsem unaven(a)	19
f) mám jiné záliby	21
g) nedovoluje mi to špatný zdravotní stav	10
h) cítím se na to starý(á)	8
i) jiné důvody	0

Otázka č. 12: Jaký je Váš celkový názor na oblast rekreačního sportu (aktivit)?

a) myslím si, že je pro všechny důležitá	194
b) myslím si, že je důležitá pro lidi s vysokým životním standartem	8
c) myslím si, že ji potřebují jenom ti, kteří při práci sedí	11
d) myslím si, že je to luxus	8
e) myslím si, že ji potřebují jen děti a mládež	5
f) myslím si, že není potřebná	5
g) myslím si, že je škodlivá	1

Otázka č. 13: Jakou úroveň sportu by městská veřejná správa měla přednostně podporovat:



Více jako 9/10 respondentů je toho názoru, že politikou města by mělo být podporovat sport pro všechny – rekreační sport. Je to jednoznačný názor, se kterým by mělo být v politice města počít.

Otázka č. 14: Myslím si, že město má ze svého rozpočtu na sportovní volnočasové aktivity obyvatel:

a) přispívat větší částkou než doposud	51
b) vynaložená částka je dostačující	25
c) nejsem o výši příspěvku informován(a)	141
d) nevím a ani se nezajímám	15

Více jako ½ respondentů neví, jakou finanční částkou přispívá město na vytváření podmínek pro seberealizaci obyvatel v oblasti rekreačních aktivit sportovního charakteru a přibližně 1/4 respondentů se domnívá, že částka by měla být vyšší, než jaká je v současnosti. Pouze 25 respondentů (9 žen a 6 mužů) je toho názoru, že současná částka je dostačující.

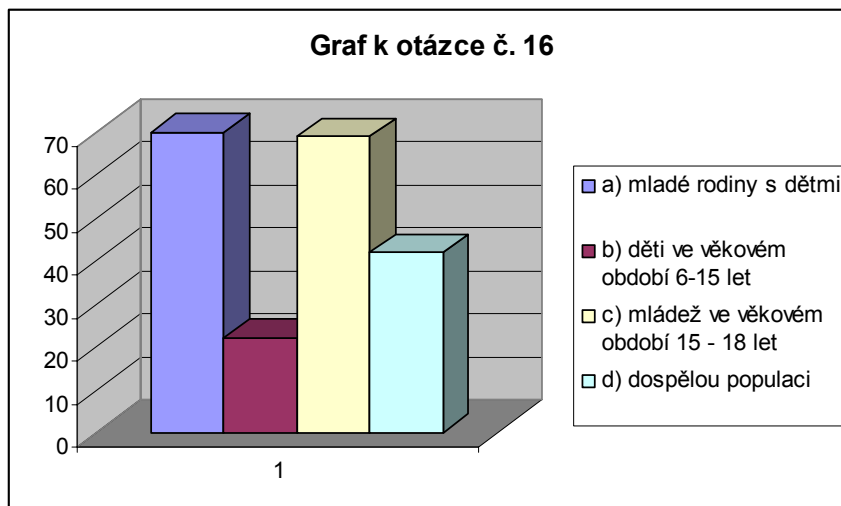
Otázka č. 15: Jak hodnotíte možnosti kulturního vyžití občanů v Luhačovicích?

Komentář k této otázce je v podstatě shodný s komentářem, který hodnotil názor respondentů na oblast podmínek pro sport.

Téměř 1/2 respondentů hodnotí možnosti svého kulturního vyžití jako celkem dobré, více jako 1/3 je považuje za ucházející. Téměř 1/10 potom jako spíše špatné nebo jako špatné a naopak méně jako 1/10 je hodnotí jako velmi dobré. Budeme-li položku „jako ucházející“ považovat za pozitivní, potom u respondentů jednoznačně převažuje pozitivní názor. My ale ve SWOT analýza zařadíme tento výsledek mezi příležitosti (ke zlepšení).

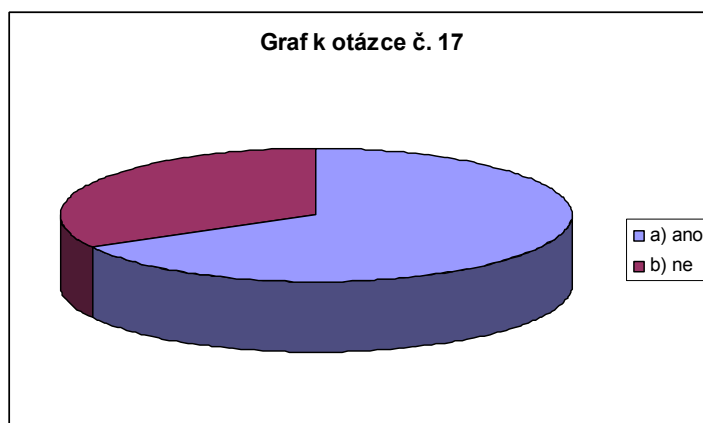
Otázka č. 16: Pro které věkové období je zařízení kulturního charakteru ve městě nedostatek?

Pořadí věkových skupin (mladé rodiny s malými dětmi, mládež ve věkovém období 15-18 let, dospělá populace, děti ve věkovém období 6-15 let) je v podstatě shodné s názorem respondentů na oblast podmínek pro sportovní aktivity obyvatel.



Otázka č. 17: Myslíte si, že další zařízení pro realizaci aktivit kulturního charakteru jsou potřebná?

Poměr 155 ku 77 ve prospěch potřeby kulturních zařízení má takovou výpovědní hodnotu, že není potřeba dalšího komentáře.



Otázka č. 18: Jaká zařízení navrhujete?

Mezi navrhovaná zařízení zahrnuli respondenti i zařízení pro pohybovou aktivitu. Jsme toho názoru, že vnímají tyto aktivity jako součást kulturního a kultivovaného života občanů města.

Napříč všemi věkovými skupinami respondenti uvedli:

- hudební klub
- letní kino, lepší kino, druhé kino
- disko

- amfiteátr
- divadelní sál
- víceúčelové centrum
- aquapark – kryté koupaliště
- hřiště pro různé sporty
- kluziště
- cyklo, in-line stezku

Otázka č. 19: O sportovním a kulturním dění ve městě se dovídám nejčastěji:

První místo „informací od přátel“ dokumentuje fakt, že nejlepší reklamou jsou lidská ústa. Stále velký vliv (více jako ¼ respondentů) mají plakáty a informační letáky a přibližně na stejné úrovni je vliv regionálního tisku. Poměrně nízkou úroveň vlivu – asi na 1/6 respondentů (u mladé skupiny respondentů je to překvapující) dosáhl internet a regionální televize. Překvapivě nízký počet respondentů (asi 3%) označil regionální rádio za zdroj svých informací.

Otázka č. 20: Jak jste celkově spokojen s úrovní propagace a informování o sportu a kultuře ve městě?

Naprostá převaha vyjádření „ujde to“ může signalizovat spíše shovívavost než spokojenost. Tu vyslovila asi 1/3 respondentů a 1/6 z nich naopak nespokojenost s úrovní informací o kulturním a sportovním dění ve městě.

Otázka č. 21: Přehradu navštěvuji:

a) v letní sezoně pravidelně	20
b) v letní sezoně příležitostně	80
c) celoročně pravidelně	30
d) celoročně příležitostně	78
e) nikdy	24

Ve vyjádření respondentů výrazně převládají příležitostné návštěvy přehrady před pravidelným docházením. Za zajímavý (asi 10% respondentů, více ženy než muži) považujeme údaj „nikdy“. Výpovědní hodnota této položky je pro SWOT analýzu velmi důležitá.

Otázka č. 22: Důvody, proč navštěvují přehradu:

Výsledky potvrzují malý zájem o vodní plochu přehrady za současných podmínek. Signalizuje to velmi nízké procento respondentů, kteří využívají přehradu ke koupání (pouze 10, z toho 7 žen a 3 muži). Pro téměř 50% respondentů slouží jako místo pro relaxaci a 1/6 pro realizaci různých aktivit.

Mezi odpovědi na volnou otázku „jaké jiné aktivity“ respondenti nejčastěji zařadili: rybaření, kolo, in-line brusle, vycházku se psem, atd.

Otázka č. 23: Jak hodnotí možnosti aktivního sportovního vyžití v oblasti přehrady?

a) velmi dobře	9
b) celkem dobře	30
c) jako ucházející	68
d) spíše špatně	87
e) velmi špatně	38

Údaje, které uvádí tabulka, korespondují s výsledky předcházející položky. Více než 1/2 respondentů považuje podmínky v oblasti přehrady za „spíše špatné“ a „velmi špatné“, asi 1/3 je hodnotí jako „ucházející“ a pouze asi 1/6 za „celkem dobré“ a „velmi dobré“.

Otázka č. 24: Pro které věkové období je zařízení sportovního charakteru v oblasti přehrady nedostatek nebo nemají odpovídající úroveň?

a) mladé rodiny s malými dětmi	6	17	5	9	36	3	76
b) děti ve věkovém období 6 – 12 let	2	7	0	3	15	2	29
c) děti ve věkovém období 15 – 15 let	6	6	0	2	17	1	32
d) mládež ve věkovém období 15 – 18 let	10	5	1	13	14	2	45
e) muži	1	7	0	0	7	1	16
f) ženy	1	4	0	4	13	0	22
g) senioři	1	10	2	9	14	4	40

I v okolí přehrady preferují respondenti (stejně jako u položek číslo 3 a 17) zařízení a aktivity pro mladé rodiny s dětmi, následuje mládež ve věkovém období 15-18 let, senioři, děti ve věkovém období 12-15 let, děti ve věkovém období 6-12 let, ženy, muži. Na posledních dvou místech je pořadí obrácené.

Otázka č. 25: Jakým zařízením by měla být oblast přehrady doplněna?

Konstatujeme, že návrhy respondentů jsou blízké těm, které uvedli výše. Napříč všemi věkovými skupinami žen i mužů bylo následující pořadí připomínek (návrhů):

- čistička – čistota vody – sprchy
- krytý bazén, aquapark
- koupalištěm pro neplavce – děti
- trasami pro kola in-line bruslaře
- hřišti-víceúčelovými, dětskými, pro netradiční sporty (např. petangue)

Otázka č. 26: Považujete za vhodné, aby v okolí přehrady byla venkovní zařízení kulturního charakteru?

Přibližně 61% respondentů se vyslovilo pro vybudování adekvátních venkovních zařízení kulturního charakteru. Tento údaj je pro systémové řešení dané problematiky zajímavý.

Otázka č. 27: Když ano, jaká?

Konstatujeme, že návrhy respondentů jsou blízké těm, které uvedli výše. Napříč všemi věkovými skupinami žen i mužů bylo následující pořadí připomínek (návrhů):

- amfiteátr s možností pořádat festivaly, kulturní představení (divadlo, koncerty, diskotéky)
- letní kino

Otázka č. 28: Mají handicapovaní občané v oblasti přehrady dostatečné sportovní zázemí pro realizaci své pohybové aktivity?

a) ano	11
b) ne	82
c) nevím	137
d) nezajímá mě to	2

Srovnáme-li údaje v otázce číslo 5 a 28, dojdeme k závěru, že jsou téměř shodné. Svědčí to o konstantním názoru respondentů na danou problematiku.

Otázka č. 29: Jak by (podle Vás) měla být oblast přehrady v budoucnu využívána?

Napříč všemi věkovými skupinami žen i mužů bylo následující pořadí požadavků:

- rekreace, dovolená, odpočinek
- sportovní aktivity (hřiště, in-line, kola....)
- koupání

Otázka č. 30: Zde nám můžete sdělit cokoli v souvislosti se sledovanou problematikou:

Napříč všemi věkovými skupinami žen i mužů bylo následující pořadí připomínek (návrhů), které v podstatě kopírovaly odpovědi na otázky číslo 5, 18, 29 – Jakými zařízeními

by měla být přehrada, ale i město, doplněna. Akcentování návrhů signalizuje jejich potřebu u široké veřejnosti. Respondenti nejčastěji upozorňovali na:

- větší množství cyklostezek s možností využití pro in-line bruslení
- zlepšit kvalitu vody v přehradě
- postavit víceúčelová (volně přístupná) hřiště (včetně dětských hřišť)
- postavit krytý bazén (aquapark)
- kluziště

1.5 WORKSHOP S PŘEDSTAVITELI MÍSTNÍCH SAMOSPRÁV A PODNIKATELŮ

Termín konání: 14.6.2007

Místo: MěÚ Luhačovice

Počet účastníků workshopu: 19

Termín konání: 12.7.2007

Místo: Obecní úřad Pozlovice

Počet účastníků workshopu: 9

Použité metody práce:

- a) **brainwriting** - v časovém úseku 20minut účastníci zaznamenávají do jednotlivých položek svůj subjektivní názor na oblasti (dále silné a slabé stránky jednotlivých oblastí):
- volnočasových aktivit (sport, kultura, prostor pro koníčky a zábavu podle individuálních možností a představ obyvatel různých věkových skupin) volnočasových aktivit z hlediska cestovního ruchu, úrovně organizace a řízení volnočasové oblasti z pohledu MěÚ, obyvatel, občanských sdružení atd.
 - důležitost a potřeba (nedůležitost a nepotřeba) volnočasových aktivit v životě občana a následně města
 - optimální možnosti využití areálu Luhačovické přehrady
 - jakékoli další poznámky, připomínky a příspěvky k řešené problematice

- b) **brainstorming** - v časovém úseku 40 minut se členové skupiny vyjadřují k vymezeným tématům, nápady a konstatování jednotlivých členů mohou účastníci dále rozvíjet nikoliv však kritizovat či jinak hodnotit.

Celý workshop byl zaznamenáván prostřednictvím kombinací zvukového a písemného záznamu a vyhodnocen vyškolenými pracovníky. Podklady byly použity pro formulaci SWOT analýzy. Celkové vyhodnocení viz příloha.

1.6 PŘEHLED DOPOSUD PROVEDENÝCH ANALÝZ A KONCEPČNÍCH DOKUMENTŮ

Navrhování aktivit vedoucí ke zvýšení atraktivnosti Luhačovické přehrady musí odrážet návaznosti a opatření již existujících rozvojových dokumentů. V plné míře byly akceptovány dokumenty *„Marketingová strategie cestovního ruchu ve městech Zlín, Luhačovice a v turistické oblasti Zlínsko“* a *„Marketingová strategie rozvoje cestovního ruchu města Luhačovice ve vazbě na rozvoj cestovního ruchu TO Zlínsko“*.

1.6.1 Marketingová strategie cestovního ruchu ve městech Zlín, Luhačovice a v TO Zlínsko

Na základě aktivit statutárního města Zlína a několika obcí Zlínského kraje vznikl v roce 2005 na území Zlínského kraje společný svazek obcí Region Zlínsko. Národní agenturou CzechTourism byl Region Zlínsko definován jako turistická oblast (TO), agentura tak zdůraznila význam rozvíjejících se aktivit v této části Zlínského kraje. Vznik Regionu Zlínsko potvrzuje zájem zúčastněných subjektů o koncepční řešení problematiky rozvoje cestovního ruchu ve Zlínském regionu.

Marketingová strategie cestovního ruchu ve městech Zlín, Luhačovice a v Regionu Zlínsko má za cíl navrhnout ucelenou a konkrétní vizi rozvoje cestovního ruchu na území turistické oblasti (TO) Zlínsko, která je vymezena obcemi okresu Zlín, strategií města Zlína Luhačovic. Rozsah projektu je úměrný objemu zpracovávaného tématu a skutečnosti, že se jedná o novou komplexní strategii města Zlína, Luhačovic a TO Zlínsko. Výstupy Strategie jsou zpracovány tak, aby byly využitelné jako samostatné Marketingové strategie pro město

Zlín, město Luhačovice a TO Zlínsko. Marketingová strategie řeší základní absenci jakéhokoliv rozvojového a strategického dokumentu pro rozvoj cestovního ruchu v této turistické oblasti a měla by se postupně stát základním strategickým a marketingovým nástrojem budoucího destinačního managementu (DM) – organizace cestovního ruchu (OCR) obou měst i celého území.

1.6.2 Marketingová strategie rozvoje cestovního ruchu města Luhačovice ve vazbě na rozvoj cestovního ruchu TO Zlínsko

Marketingová strategie rozvoje cestovního ruchu města Luhačovice (dále jen Strategie) je součástí výstupu širšího projektu s názvem „Rozvoj cestovního ruchu ve městech Zlín, Luhačovice a v regionu Zlínsko“, který společně realizovalo Statutární město Zlín a město Luhačovice ve spolupráci s dalšími partnery projektu (Dobrovolný svazek obcí Region Zlínsko, agentura CzechTourism). Marketingová strategie města Luhačovice je shrnutím zásadních výsledků jak analytické, tak strategické části projektu a je zpracována pro potřeby rozhodování v oblasti strategického rozvoje cestovního ruchu lázeňského města Luhačovice. V některých kapitolách předložené marketingové strategie města Luhačovice jsou samozřejmě uvedeny také vazby na strategická opatření širšího území (region Zlínsko), protože mnohá opatření jsou vazbami na okolí významně ovlivněna. Vazba na okolí města je patrná také v oblasti návrhu turistických produktů a jeho marketingu a dále pak v oblasti návrhu organizace cestovního ruchu ve městě a okolí. Zásadní vazbou na okolí, která je ve Strategii uvažována, je úzká propojenost města Luhačovice a obce Pozlovice z hlediska nabídky produktu cestovního ruchu. Proto mnohá strategická opatření zasahují i do aktivit obce Pozlovice.

Hlavním bodem předkládané strategie je systémový návrh strategických cílů, rozvojových priorit a strategických opatření pro další rozvoj cestovního ruchu města Luhačovice. Jednotlivé rozvojové priority a strategická opatření bude nutné dále prostřednictvím managementu města nebo pověřené organizace cestovního ruchu zapracovávat do konkrétních aktivit a plánů města (včetně rozpočtu), případně podporovat realizaci dílčích aktivit soukromými subjekty v oblasti nabídky služeb cestovního ruchu ve městě.

Snahou zpracovatele bylo vytvořit takový dokument, který bude velmi hutně, systémově a co nejstručněji prezentovat základní strategické cíle, opatření a aktivity důležité pro budoucí rozvoj cestovního ruchu města Luhačovice, proto jsou jednotlivé výstupy zde

uvedené co nejvíce oproštěny o výchozí teoretické úvahy, rozsáhlé analýzy a statistiky. Tyto jsou pro všechny zájemce uvedeny ve formě příloh, případně další doplňující informace, včetně podrobných statistických šetření v rámci města i celého regionu, detailní popisy turistických produktů, marketingu a aktivit, je možné čerpat z výstupů celkového projektu Rozvoj cestovního ruchu ve městech Zlín, Luhačovice a v regionu Zlínsko, který má město Luhačovice jako partner projektu rovněž k dispozici.

Tento dokument je také v souladu s těmito koncepčními a strategickými dokumenty:

I. Programové a koncepční dokumenty státní politiky

- Národní rozvojový plán České republiky 2007 – 2013
- Návrh koncepce státní politiky cestovního ruchu ČR na léta 2007-2013
- Strategie propagace České republiky 2004 – 2010
- Strategie udržitelného rozvoje České republiky
- Strategie hospodářského růstu
- Státní politika životního prostředí ČR pro období 2004 – 2010
- Politika územního rozvoje
- Strategické obecné zásady Společenství pro soudržnost
- Evropská Ústava

II. Programové a koncepční dokumenty z úrovně Zlínského kraje a NUTS II

- Regionální operační program NUTS II Střední Morava na období 2007 -2013
- Společný programový dokument česko-slovenského pohraničí
- Integrovaný operační program

III. Programové a koncepční dokumenty politiky cestovního ruchu lokální úrovně

Programové a koncepční dokumenty mikroregionů a svazků obcí ležících v zájmovém území města Luhačovice

2 SYNTETICKÁ A NÁVRHOVÁ ČÁST

2.1 SWOT ANALÝZA SPORTOVNÍHO A REKREAČNÍHO VYUŽITÍ AREÁLU LUHAČOVICKÉ PŘEHRADY

2.1.1 Silné stránky

- zachovalá příroda, vysoce atraktivní přírodní prostředí s vysokým rekreačním potenciálem
- poloha města Luhačovice a přehrady v blízkosti krajského města Zlína byla v minulosti již využita Baťou, který formuloval svou vizi vybudovat v Luhačovicích a okolí rekreační oblast
- strategická poloha přehrady v blízkosti významné lázeňského centra
- Luhačovická přehrada působí klidným dojmem, vhodnost pro odpočinek, relaxaci, trávení VČ
- ochota místní samosprávy řešit problematiku využití přehrady a zlepšit stávající situaci
- potenciál pro rozvoj infrastruktury pro VČ
- občané si váží místa, ve kterém mají možnost žít, snaží se vytvářet podmínky pro zlepšení služeb – nově vybudovaný bowling centrum, pizzerie atd)
- nabídka kulturních a společenských akcí pro turisty a lázeňské hosty v Luhačovicích umožňuje vyžití i místním občanům – pokud nejsou pasivní
- volný čas hraje čím dál větší roli v životě místních i návštěvníků, je vhodné nabídnutí jakékoli aktivity
- podnikatelé se dokážou domluvit mezi sebou, i když jsou konkurence
- přehrada je přínosem pro relaxační procházky, příjemné prostředí
- cykloturistika, kolečkové brusle, rybaření
- vhodné podmínky pro ubytování hostů
- ideální podmínky pro aktivní (pohybovou, kulturní) rekreaci obyvatel a lázeňských hostů
- ideální podmínky pro prostředí relaxace, klidu, odpočinku, sociálního kontaktu
- dostatečný počet parkovacích míst

2.1.2 Slabé stránky

- špatná kvalita vody v přehradě, obce nad přehradou nejsou odkanalizovány, není zpracována odborná studie zabývající se problematikou zlepšení kvality vody v nádrži
- problémy s komunikací a spoluprací představitelů obce Pozlovice – Luhačovice – podnikatelů z oblasti přehrady
- chybí infrastruktura pro trávení VČ pro všechny věkové skupiny, nedostatečná nabídka volnočasových a doplňkových služeb v oblasti přehrady
- infrastruktura pro koupání (sprchy, převlékárny) chybí, nebo je v nevyhovujícím havarijním stavu, neodpovídá současným normám
- problémy s dostupností přehrady – chybí, nebo je nedostatečné napojení na cyklotrasy, in-line trasy, pěší trasy, propojení města Luhačovice a přehrady není dostatečné
- chybí kvalitní turistické a cyklistické značení v oblasti přehrady
- nedostatečná kooperace lázeňských domů s prostředím přehrady
- negativní image přehrady z hlediska kvality koupání (viz. informace médií)
- nevytvoření podmínek pro rekreační cyklistiku a pro in-line bruslení všech věkových skupin
- velmi slabá sportovní stránka v prostředí přehrady
- v oblasti přehrady nulové podmínky pro kulturu
- koordinace podnikatelů s obcí Pozlovice, nikoli s městem Luhačovice
- minimální využití přehrady ke koupání a rekreaci
- problém přehrady jsou majetkové vztahy
- nedostatečné investice do produktů typu naučné stezky, cyklostezky, trasy pro nordic walking
- nedostatečné podmínky pro iniciaci většího počtu podnikatelských produktů v oblasti volnočasových aktivit
- žádná využitelnost v zimním období
- malá angažovanost jednotlivců v místních spolcích a sportovních oddílech
- v okolí je nedostatek památek a atraktivit (vyjma významných architektonických staveb)

2.1.3 Příležitosti

- výjimečná a krásná příroda
- poloha města v blízkosti krajského města Zlína

- tendence vývoje v lázeňství
- zaměření se na nové cílové skupiny – mládež a rodiny s dětmi
- zlepšení propojení přehrady s městem Luhačovice
- investice do dobudování potřebné infrastruktury v okolí přehrady
- dobudování cyklostezek, in-line stezek, hiposteze
- dlouhodobé zlepšení kvality vody v přehradě
- čerpání finančních prostředků z EU
- větší zapojení soukromého sektoru do využívání finančních zdrojů z fondů EU a ROP
- zbudovat možnost grilování, relaxace, místa pro piknik
- zbudovat minilesopark – relaxace pod širým nebem
- zlepšit dopravní dostupnost Luhačovice – Pozlovice
- propojit přehradu (Luhačovice, Pozlovice) cyklistickou a in-line stezkou s okolím
- samotnou oblast je nutno vnímat jako celek, nevnímat hranici Pozlovice-Luhačovice, ale vytvořit investici v nejvhodnějším prostoru, nehodnotit z hlediska „to je v Luhačovicích, to je v Pozlovicích“, nesoutěžit, nekonkurovat si, ale spolupracovat
- vytvoření partnerství veřejného a soukromého sektoru pro vytváření produktů
- lanové centrum, kolečkové brusle, cyklostezky
- vytvořit koncepci in-line okruhu kolem přehrady + cyklostezku
- napojení na cyklotrasy Luhačovice – Uherský Brod
- vstřícnost a ochota místního obyvatelstva
- napojení na naučnou stezku po hřebenech Bílých Karpat
- získávat podporu Zlínského kraje v oblasti cestovního ruchu
- rozvoj vlastních (podnikatelských) produktů v rámci volnočasových aktivit v regionu přehrady (ale i města Luhačovice)
- ochrana životního prostředí
- zbudování čističky
- rozšíření nabídky služeb
- podpora investičních záměrů + využitelnost
- podpora rozvoje a možnosti stavebních pozemků – růst obce, růst počtu obyvatel
- vybudování infrastruktury, příjezdové cesty
- nastartovat partnerství v oblasti ČR

2.1.4 Hrozby

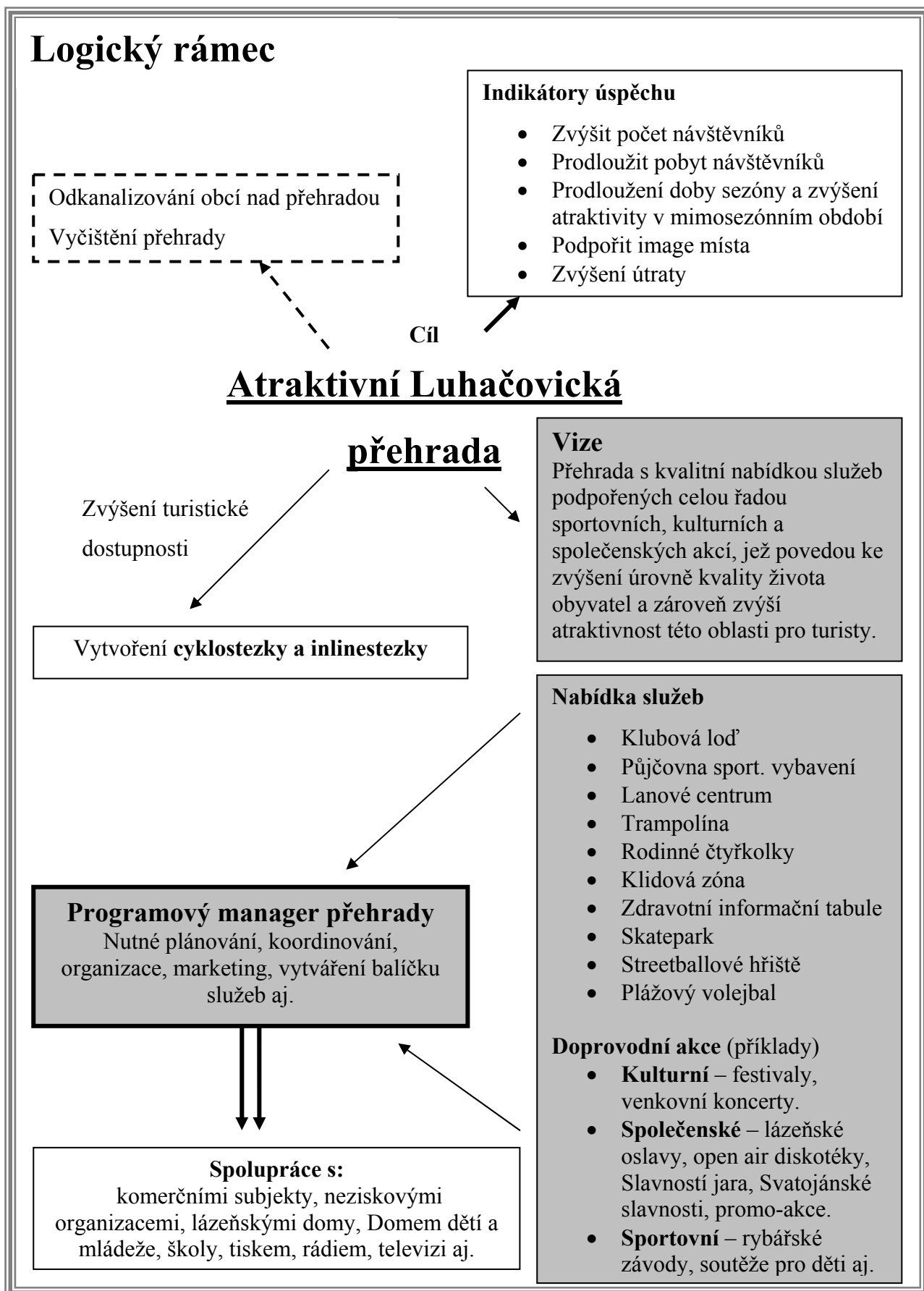
- majetkové vztahy v oblasti přehrady se nepodaří vyřešit

- nekooperace představitelů místní samosprávy Luhačovice – Pozlovice a místních podnikatelských subjektů
- neřešení problému špatné kvality vody na přehradě
- nekoncepční řešení volnočasového využití Luhačovické přehrady, bez jasných cílů, vizí, strategií
- v důsledku velkého nárůstu počtu návštěvníků a zbudováním neadekvátních volnočasových zařízení ztráta poklidného image místa vhodného pro rekreaci, neúměrná ekologická zátěž místa
- nejednotnost nebo nevytvoření informačního systému a marketingové strategie projektu využití Luhačovické přehrady
- nedostatek kvalitního personálu v oblasti VČ služeb a cestovního ruchu
- chybí jakákoliv koordinace, vize a představa – rozvoj jen podle „loby“
- nerozhodnost z hlediska alokace finančních prostředků
- nízké povědomí o potřebách cílové skupiny, nízká úroveň povědomí občanů města
- neochota domluvy politiků a podnikatelů
- časově nedostatečný horizont pro řešení dané problematiky a to jak z pohledu politiků tak podnikatelů

2.2 VYHODNOCENÍ CELKOVÉHO POTENCIÁLU PRO ROZVOJ SPORTOVNĚ – REKREAČNÍCH AKTIVIT

2.2.1 Logický rámec projektu

V této kapitole prostřednictvím logického rámce projektu představujeme projekt využití Luhačovické přehrady, který vychází z poznatků uvedených v analytické části studie, současných teoretických poznatků z oblasti rekreace a volného času, soudobých vývojových tendencí, vyhodnocení rekreačního potenciálu Luhačovické přehrady a formulované SWOT analýzy. Logický rámec vizualizuje a strukturuje navrhovanou strategii využití Luhačovické přehrady a umožňuje tak čtenáři snadnější pochopení problematiky a orientaci v předkládaných řešeních.



- Za klíčové a primární z hlediska dalšího rozvoje přehrady považujeme její propojení prostřednictvím cyklostezky a in-line stezky s městem Luhačovice (Jurkovičova alej), napojení areálu přehrady na cyklotrasu 5054-5056 a dokončení asfaltového okruhu kolem přehrady. Zároveň s tímto doporučujeme dobudovat a zlepšit systém značení tras vedoucích na přehradu. Zvýšením dostupnosti přehrady na kole, nebo in-line bruslích povede ke zvýšení počtu návštěvníků přehrady, celkovému oživení místa, a prodloužení doby využívání přehrady ze stávajících 2-3 měsíců na 6-7 měsíců v roce. Dobudováním značení se zvedne také počet pěších návštěvníků přehrady (turistika, nordic walking).
- Spolu s dobudováním propojení přehrady s městem Luhačovice doporučujeme zřídit půjčovnu sportovního vybavení v oblasti přehrady – nordic walking, in-line brusle, kola, čtyřkolky, koloběžky.
- Přehrada bude dále koncipována jako klidné místo pro sport, relaxaci, volnočasové aktivity a odpočinek místních obyvatel, turistů i lázeňských hostů.
- Doporučujeme rozčlenit území přehrady na tzv. klidovou zónu (část přehrady v těsné blízkosti rodinných domů, část kolem ústí Luhačovického potoka do přehrady), která bude doplněna pouze o asfaltový okruh – chůze, in-line, cyklostezka, a tzv. rušnou část přehrady
- Do zbývající rušné části přehrady navrhujeme postupně umístit atraktivitu a volnočasová zařízení dle návrhů v další části textu – půjčovnu vybavení, hřiště na streetball, plážový volejbal, centrum nízkých lanových aktivit, zázemí pro posezení a gril, dětské hřiště, přírodní amfiteátr pro pořádání kulturních a společenských akcí atd. (viz. níže) s cílem nalákání nových cílových skupin klientely do oblasti přehrady – rodiny s dětmi, mladí lidé.
- Z hlediska celkové koncepce a navrhované organizace přehrady, celkového rázu krajiny, poklidného image místa vhodného pro odpočinek a relaxaci a vysokých nákladů na realizaci a provoz nedoporučujeme i přes záměr zadavatele projektu v areálu přehrady vybudování venkovního koupaliště či akvaparku, jak bylo plánováno a prezentováno při jednáních na workshopech. Z hodnotové orientace občanů Luhačovic, analýzy dostupnosti, soustředění cílové klientely, vyplývá doporučení umístění krytého bazénu do Luhačovic.
- V souvislosti s Luhačovickou přehradou doporučujeme řešit problematiku venkovního koupání a zlepšení kvality vody v přehradě. Vzhledem k faktu, že pro řešení problematiky

sinic v nádrži Luhačovice neexistuje žádný koncepční materiál, který by sloužil jako podklad pro odpovědné rozhodování o volbě kombinací, metod a technik, které by vedly ke zlepšení stavu kvality vody, doporučujeme zvážit vypracování takovéto studie (viz příloha č. 3 – Vodní dílo Luhačovice – návrh projektu omezení rozvoje vodních květů sinic). Jsme si vědomi, že klíčovým problémem je dobudování odkanalizování obcí nad přehradou.

- Klíčová pro celý úspěch projektu je spolupráce obcí Luhačovice, Pozlovice, místních podnikatelských subjektů a představitelů Zlínského kraje. Jako stěžejní rovněž vnímáme marketingové zázemí celého projektu, jeho komunikaci vůči veřejnosti, otevřenost, jasnou formulaci vize a strategie a postupu řešení celého projektu.
- V této souvislosti akcentujeme vytvoření pracovního místa pro „programového manažera Luhačovické přehrady“.
- Programový manager – nezbytný v případě realizace větších investic.

2.3 KONKRÉTNÍ NÁVRHY A DOPORUČENÍ

2.3.1 Vytvoření pracovního místa

Kvalitní programové aktivity (tzn. kulturní, společenské a sportovní) mohou využít potenciál přehrady ke zvýšení její atraktivnosti. To však jen za předpokladu najmutí programového manažera, který by tyto činnosti koordinoval. V opačném případě, byť by přehrada nabízela kvalitní doprovodné služby, by nemusely být správně či dostatečně dobře uchopeny a propagovány.

Navrhujeme vytvořit pracovní místo pro jednoho programového manažera přehrady, který bude vybrán na základě výběrového řízení. Uchazeč musí předložit konkrétní strategii kulturního programu a dalších doplňkových akcí na celý jeden kalendářní rok. Kvalita návrhu bude rozhodujícím faktorem v otázce přijetí či nepřijetí uchazeče.

1. Programový manažer přehrady (plný úvazek)

a. Smluvní vztah

- Doporučujeme komerční vztah založený na manažerské smlouvě, jejímž účelem je zajistit výkon plánovacích, řídicích a koordinačních činností v organizaci.

b. Pracovní náplň

- Plánování a realizace kulturních, společenských a sportovních akcí
- Marketing a propagace
- Public relation (články v novinách, výstupy v rádiích, aj.)
- Psaní projektů a projektové řízení (hlavně strukturální fondy)
- Tvorba produktových balíčků v oblasti cestovního ruchu
- Komunikace a vytváření spolupráce s komerční sférou
- Komunikace a vytváření spolupráce s neziskovou sférou
- Správa půjčovny

c. Osobnostní charakteristika

- Samostatný
- Odpovědný
- Schopnost spolupráce
- Analytické myšlení

- Schopnost vyjednávání
- Pružný
- Kreativní
- Schopnost řízení projektů

2. Animátor (částečný úvazek v hlavní sezóně)

d. Smluvní vztah


- Doporučujeme uzavřít dohodu o provedení práce, která se sjednává na provedení konkrétního úkolu na určitý vymezený pracovní obsah.


e. Pracovní náplň

- Provoz půjčovny
- Ukázka a vysvětlení dané aktivity (př. skákací boty)
- Zajištění bezpečnosti
- Údržba a kontrola vybavení

f. Osobnostní charakteristika

- Přátelský
- Ochotný
- Samostatný
- Odpovědný
- Pružný
- Kreativní

Název	2.3.2 In-line stezka a cyklotrasa
Popis	Trasa vede okolo Luhačovické přehrady a navazuje na okolní cyklostezky č. 5054 Zlín – Slavičín a č. 5056 Vizovice – Na Trojáku a přístupovou cestu vedoucí z města Luhačovice přes Jurkovičovu alej. Trasa bude propojovat pěší, cyklo a in-line stezku.
Lokalita	Jurkovičova alej, okruh kolem přehrady
Cílová skupina	Všechny věkové a sociální skupiny
Lidské zdroje	Programový manažer přehrady
Investiční náklady	Celková délka plánované cyklo a in-line stezky je 3,3 Km. Kalkulovaná cena výstavby je cca. 10 mil. Kč.
Provozní náklady	Drobné opravy značení v určitých časových intervalech podle opotřebení.
Financování	Luhačovice – ROP – integrovaný rozvoj a obnova regionu opatření 2.2 Rozvoj měst Pozlovice - ROP – integrovaný rozvoj a obnova regionu opatření 2.3 Rozvoj venkova Luhačovice, Pozlovice - ROP – 3.1 Integrovaný rozvoj cestovního ruchu IOP – Prioritní osa 3, opatření Cestovní ruch (zapojení do projektu v rámci IOP)
Časová náročnost na realizaci	1 rok
	

Název	2.3.3 Půjčovny – nordic walking, jízdní kola, koloběžky, skákací boty, in-line brusle
Popis	Půjčovna sportovního vybavení pro provozování nordic walking, jízdy na kole, in-line bruslí, koloběžek a skákacích bot, terénních in-line bruslí.
Lokalita	Levý břeh (č. pozemku 1545/12)
Cílová skupina	Všechny věkové a sociální skupiny, klienti lázní Luhačovice a hotelů v areálu přehrady.
Lidské zdroje	Programový manažer přehrady Animátor
Investiční náklady	Náklady na pronájem, či případnou rekonstrukci budovy vhodné pro zřízení půjčovny ve vlastnictví potencionálního provozovatele. Příklad: 15 párů holí nordic walking – 15 x 400,- Kč 5 kusů jízdních kol - 5 x 5000,- Kč 5 kusů koloběžek – 5 x 7000,- Kč 5 párů skákacích bot – 5 x 9000,- Kč 15 párů in-line bruslí – 15 x 2000,- Kč Celkem: cca. 150 000,- Kč
Provozní náklady	Náklady na materiální obnovu podle potřeby
Financování	Luhačovice – ROP – Prioritní osa 3 Cestovní ruch, opatření 3.3 Podnikatelská infrastruktura a služby Pozlovice - ROP – Prioritní osa 3 Cestovní ruch, opatření 3.3 Podnikatelská infrastruktura a služby Luhačovice, Pozlovice - ROP – 3.1 Integrovaný rozvoj cestovního ruchu
Časová náročnost na realizaci	6 měsíců
	


Název	2.3.4 Rodinná čtyřkolka
Popis	Dlouhý model s třemi rychlostními stupni, funkcí jízdy oběma směry a reflektorem. Vhodný i pro dospělé!
Lokalita	Levý břeh (č. pozemku 1545/12)
Cílová skupina	Rodiny s dětmi
Lidské zdroje	Programový manažer přehrady Animátor
Investiční náklady	50 000 Kč
Provozní náklady	1000 Kč/rok
Financování	Luhačovice – ROP – integrovaný rozvoj a obnova regionu opatření 2.2 Rozvoj měst Pozlovice - ROP – integrovaný rozvoj a obnova regionu opatření 2.3 Rozvoj venkova Luhačovice, Pozlovice - ROP – 3.1 Integrovaný rozvoj cestovního ruchu
Časová náročnost na realizaci	1 měsíc




● BERG Locomotive
● Art.nr. 29.02.52
● Art.nr. 29.02.02

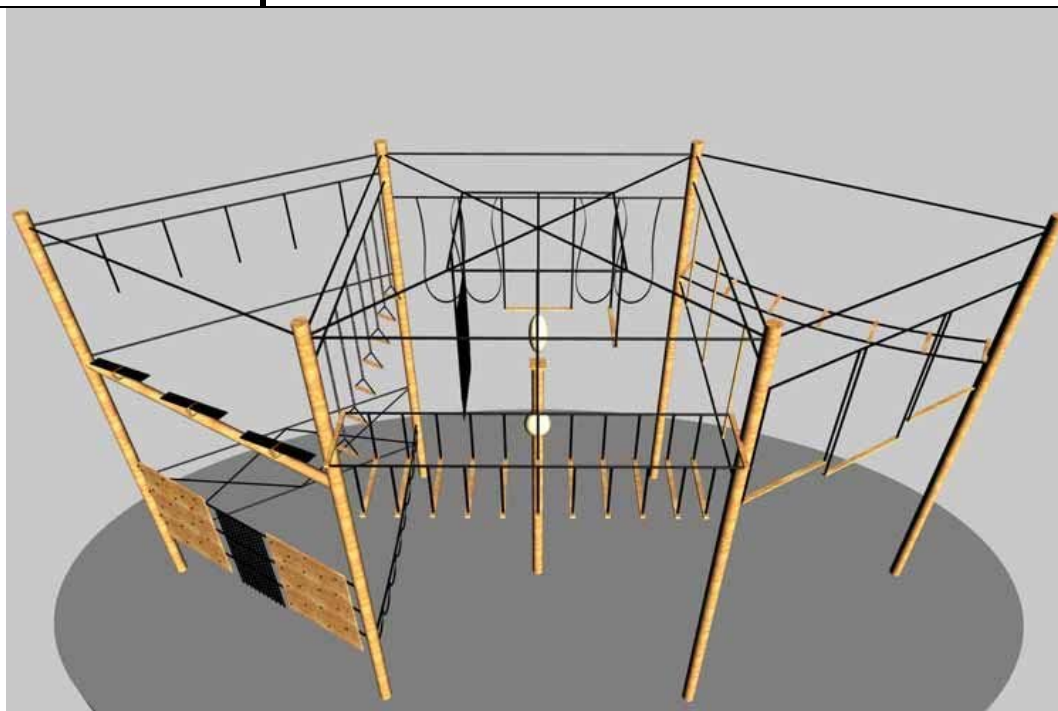
Název	2.3.5 Klubová loď	
Popis	<p>Jedná se o bezkýlovitou loď cca 15m dlouhou a 4 m širokou dovezenou z Nizozemí, na které vznikne prostor pro realizaci klubových akcí, debatních a diskusních setkání.</p> <p>Loď je možné využít různých druhů volnočasových aktivit. Další varianty aktivit</p> <ul style="list-style-type: none"> • Výtvarný klub • Divadlo pro mládež • Tvůrčí fotografie a videotvorba • Semináře, přednášky • Různé druhy společenských akcí <p>Propojení s Domovem dětí a mládeže Luhačovice Atraktivní lákadlo pro mladistvé</p>	
Lokalita	Levý břeh (č. pozemku 1574/3)	
Cílová skupina	Programový manager přehrady	
Lidské zdroje	Správce přehrady	
Investiční náklady	Loď	600 000 Kč
	Dovoz	120 000 Kč
	Rekonstrukce	500 000 Kč
Provozní náklady	Cca 100 000 Kč / rok	
Financování	<p>Luhačovice – ROP – integrovaný rozvoj a obnova regionu opatření 2.2 Rozvoj měst</p> <p>Pozlovice - ROP – integrovaný rozvoj a obnova regionu opatření 2.3 Rozvoj venkova</p> <p>Luhačovice, Pozlovice - ROP – 3.1 Integrovaný rozvoj cestovního ruchu</p>	
Časová náročnost na realizaci	3 měsíce	
		

Název	2.3.6 Trampolína
Popis	<p>Sportovní zařízení určeno pro všechny věkové kategorie a pro obě pohlaví. Pro fyzicky handicapované je to možnost vyzkoušet si sílu při skocích a prožít legraci při dopadech, aniž by nutně muselo dojít ke zranění. Je to intenzivní kondiční aktivita, vyžadující během krátké doby zvýšené nároky na dobrou funkci krevního oběhu a na dýchání. Není ani tak nutné mít předchozí zkušenosti. Trampolína nabízí řadu cviků různého stupně obtížnosti.</p> <p>Rozměry 276 x 456 Max. povolená váha 140 kg</p>
Lokalita	Levý břeh (č. pozemku 1575/13)
Cílová skupina	Všechny věkové a sociální skupiny
Lidské zdroje	Programový manager přehrady
Investiční náklady	55 000 Kč
Provozní náklady	5000,- Kč/rok
Financování	<p>Luhačovice – ROP – integrovaný rozvoj a obnova regionu opatření 2.2 Rozvoj měst Pozlovice - ROP – integrovaný rozvoj a obnova regionu opatření 2.3 Rozvoj venkova Luhačovice, Pozlovice - ROP – 3.1 Integrovaný rozvoj cestovního ruchu</p>
Časová náročnost na realizaci	2 měsíce
	

Název	2.3.7 Informační tabule zdravého životního stylu – stezka zdraví
Popis	Stezka zdraví nabízí ideální relaxaci všem věkovým kategoriím ve všech ročních obdobích. Okolo přehrady bude umístěno pět zastavení s informačními tabulemi. Jsou to místa vhodná k odpočinku a zároveň nějak pozoruhodná z hlediska přírodního či kulturně historického.
Lokalita	Podél in-line stezky okolo přehrady
Cílová skupina	Všechny věkové a sociální skupiny se zaměřením na seniory
Lidské zdroje	Programový manažer přehrady
Investiční náklady	5-Station LifeTrail : 500 000 Kč Cena montáže : 50 000 Kč Kompletní cena: 550 000 Kč
Provozní náklady	Drobné opravy dle potřeby
Financování	Luhačovice – ROP – integrovaný rozvoj a obnova regionu opatření 2.2 Rozvoj měst Pozlovice - ROP – integrovaný rozvoj a obnova regionu opatření 2.3 Rozvoj venkova Luhačovice, Pozlovice - ROP – 3.1 Integrovaný rozvoj cestovního ruchu
Časová náročnost na realizaci	6 měsíců
	


Název	2.3.8 Lanové překážky (varianta A)
Popis	Nízké překážky a zařízení pro iniciativní hry jsou skupinově orientované aktivity, které se provádí na zemi nebo blízko nad zemí. Nevyžadují žádný zvláštní záchranný systém, stačí důsledná osobní záchrana ostatních členů skupiny.
Lokalita	Levý břeh (č. pozemku 1574/3 a 1587/1)
Cílová skupina	Mladiství
Lidské zdroje	Stavbu nízkých lanových překážek je třeba z důvodu záměru provozování areálu bez dozoru dovybavit certifikací pro provoz dětských hřišť, která zvýší náklady na realizaci stavby o 60 000Kč.
Investiční náklady	360 000 Kč
Provozní náklady	Mzdové náklady na dozor Opotřebení materiálu – 8 000 Kč/rok
Financování	Luhačovice – ROP – integrovaný rozvoj a obnova regionu opatření 2.2 Rozvoj měst Pozlovice - ROP – integrovaný rozvoj a obnova regionu opatření 2.3 Rozvoj venkova Luhačovice, Pozlovice - ROP – 3.1 Integrovaný rozvoj cestovního ruchu
Časová náročnost na realizaci	2 měsíce
	


Název	2.3.9 Lanové překážky (varianta B)
Popis	Školní lanová centra – zařízení menšího rozsahu pro školy, většinou nízké často však i vysoké lanové aktivity, které je možné obměňovat. Pro učitele návrhy učebních jednotek a certifikované školení akreditované u MŠMT. Kapacita cca 15 osob najednou, programy zaměřené na výchovu a vzdělávání.
Lokalita	Levý břeh (č. pozemku 1574/3 a 1587/1)
Cílová skupina	Všechny věkové a sociální skupiny s převahou dětí školního věku
Lidské zdroje	Manažer (vedoucí) lanového centra. Cca 5 instruktorů (brigádníků), kteří se budou střídat na programech.
Investiční náklady	950 000 Kč
Provozní náklady	Mzdové náklady na manažera lanového centra. Mzdové náklady na brigádníky Údržba – 100 000 Kč/rok
Financování	Luhačovice – ROP – integrovaný rozvoj a obnova regionu opatření 2.2 Rozvoj měst Pozlovice - ROP – integrovaný rozvoj a obnova regionu opatření 2.3 Rozvoj venkova Luhačovice, Pozlovice - ROP – 3.1 Integrovaný rozvoj cestovního ruchu
Časová náročnost na realizaci	4 měsíce



Název	2.3.10 Přírodní amfiteátr
Popis	Vybudování přírodního amfiteátru k pořádání společensko-kulturních akcí (koncertů, festivalů, přehlídek atd.), které přivedou klientelu do oblasti přehrady a celkově ožíví dění v prostoru přehrady. Součástí amfiteátru bude zastřešené jeviště se zázemím (2 menší zamykatelné místnosti) a stupňovité hlediště s prostorem pro ozvučení.
Lokalita	Levý břeh (č. pozemku 1545/12)
Cílová skupina	Všechny věkové skupiny místních obyvatel, klienti lázní Luhačovice a hotelů v areálu přehrady, nové cílové skupiny návštěvníků (mladší generace)
Lidské zdroje	Programový manažer přehrady
Investiční náklady	Předběžný odhad investičních nákladů – tvorba projektu, terénní úpravy, odvodnění svahu, vybudování zastřešeného jeviště se zázemím, stupňovité hlediště, cca 2 – 5 milionů korun.
Provozní náklady	Údržba areálu a drobné opravy, provozní náklady – 30 000 Kč/rok.
Financování	Luhačovice – ROP – integrovaný rozvoj a obnova regionu opatření 2.2 Rozvoj měst Pozlovice - ROP – integrovaný rozvoj a obnova regionu opatření 2.3 Rozvoj venkova
Časový harmonogram:	1 rok



Název	2.3.11 Plážový volejbal + streetball
Popis	V prostoru hotelů na pravém břehu přehrady umístění 2 hřišť na plážový volejbal a 3 košů a ploch na streetball. Umístění půjčovny volejbalových sítí a balonů v některém z přilehlých hotelů. Umístění informační tabule pro návštěvníky.
Lokalita	Pravý břeh přehrady (č. pozemku 1169/1)
Cílová skupina	Klienti hotelů na přehradě, klienti lázní Luhačovice, návštěvníci přehrady, věková generace teenagerů.
Lidské zdroje	Programový manažer přehrady
Investiční náklady	<u>Plážový volejbal</u> – cca. 150 000,- Kč jeden kurt <u>Streetball</u> – cena za vybudování jednoho hřiště s asfaltovým povrchem – cca. 200 000,- Kč Celkem: cca. 900 000,- Kč
Provozní náklady	1 x ročně doplnění písku pro hřiště na plážový volejbal, čištění prostoru hřišť, nátěry, drobné opravy.
Financování	Luhačovice – ROP – integrovaný rozvoj a obnova regionu opatření 2.2 Rozvoj měst Pozlovice - ROP – integrovaný rozvoj a obnova regionu opatření 2.3 Rozvoj venkova
Časová náročnost na realizaci	3-6 měsíců
	

Název	2.3.12 Odpočinková klidová zóna – lavičky, volné plochy, ohniště, gril
Popis	Odpočinková zóna, která splňuje funkci relaxace a pobytu v přírodě. K dispozici by byly lavičky v okolí Luhačovické přehrady, venkovní volně přístupná ohniště, upravená zeleň.
Lokalita	Lavičky – podél in-line stezky Ohniště, gril – pravý břeh (č. pozemku 1916/2 a 1565/2)
Cílová skupina	Všechny sociální a věkové skupiny se zaměřením na rodiny s dětmi.
Lidské zdroje	Programový manažer přehrady
Investiční náklady	Lavičky – 10 x 7 490,- Kč Kryté ohniště s grilem – 3 x 150 000,- Kč Celkem: cca. 550 000,- Kč
Provozní náklady	Drobné opravy, doplňování dřeva na ohniště
Financování	Luhačovice – ROP – integrovaný rozvoj a obnova regionu opatření 2.2 Rozvoj měst Pozlovice - ROP – integrovaný rozvoj a obnova regionu opatření 2.3 Rozvoj venkova
Časová náročnost na realizaci	0,5 – 1 rok
	

2.4 SUMARIZACE ROZPOČTU

Návrhy aktivit	Cena bez DPH	Cena bez DPH
	(lanové překážky – var. A)	(lanové překážky – var. B)
In-line stezka a cyklotrasa	10 000 000,00 Kč	10 000 000,00 Kč
Půjčovna sportovního vybavení (nordic walking, jízdní kola, koloběžky, skákací boty, in-line brusle)	150 000,00 Kč	150 000,00 Kč
Rodinná čtyřkolka	50 000,00 Kč	50 000,00 Kč
Klubová loď	600 000,00 Kč	600 000,00 Kč
Dovoz lodí	120 000,00 Kč	120 000,00 Kč
Rekonstrukce lodi	500 000,00 Kč	500 000,00 Kč
Trampolína	55 000,00 Kč	55 000,00 Kč
Informační tabule zdravého životního stylu	550 000,00 Kč	550 000,00 Kč
Lanové překážky (varianta A)	360 000,00 Kč	
Lanové překážky (varianta B)		950 000,00 Kč
Přírodní amfiteátr	2 000 000,00 Kč	2 000 000,00 Kč
Plážový volejbal + streetball	900 000,00 Kč	900 000,00 Kč
Klidová zóna	550 000,00 Kč	550 000,00 Kč
Celkem bez DPH	15 835 000,00 Kč	16 425 000,00 Kč
DPH 19%	3 008 650,00 Kč	3 120 750,00 Kč
Celkem cena s DPH	18 843 650,00 Kč	19 545 750,00 Kč

Ceny jsou orientační a odvíjí se od aktuálních ceníků na současném trhu. Celkový rozpočet se bude odvíjet od konkrétních požadavků a návrhů.

U každé položky se ceny mohou výrazně lišit dle přání a požadavků investora (např. cena amfiteátru se může pohybovat okolo 5 milionů).

2.5 ČASOVÝ HARMONOGRAM A AKČNÍ PLÁN ČINNOSTI

Seznam strategických oblastí a jednotlivých řešení	
STRATEGICKÁ OBLAST	Luhačovická přehrada
1. Dopravní a technická infrastruktura CR	<ul style="list-style-type: none"> • Dokončení asfaltového okruhu (in-line, cyklo) kolem přehrady a napojení areálu přehrady na okolní cyklostezky a město Luhačovice (Jurkovičova alej) • Postupné kroky vedoucí ke zlepšení kvality vody v přehradě • Zpracování nabídky pro potenciální investory do výstavby/rekonstrukce sportovních a sociálních zařízení • Výstavba jednotlivých sportovních atraktivit • Vybudování půjčoven sportovního vybavení • Vytvoření jednotného informačního a orientačního systému v oblasti přehrady
2. Produktová nabídka CR	<ul style="list-style-type: none"> • Zajištění doplnění produktové nabídky ostatních služeb cestovního ruchu v okolí přehrady (stravování, informační služby, suvenýry atd.) • Příprava a aktualizace kalendáře akcí v okolí přehrady v souladu s městem Luhačovice a přílehlými lázeňskými zařízeními
3. Kvalita služeb	<ul style="list-style-type: none"> • Zajištění informovanosti o produktové nabídce Luhačovické přehrady v informačních centrech v blízkém okolí a přílehlých oblastech Zlínského kraje • Zvýšení kvality stávajících nabízených služeb • Zlepšení dopravní dostupnosti přehrady MHD
4. Rozvoj lidských zdrojů	<ul style="list-style-type: none"> • Vytvoření pracovního místa manažera přehrady • Výběrové řízení na post manažera přehrady • Vytvoření systému informovanosti o konaných akcích v areálu přehrady v průběhu kalendářního roku
5. Marketing a marketingová komunikace	<ul style="list-style-type: none"> • Zpracování marketingového plánu pro dosažení cílů v příštích obdobích • Vytvoření jednotného image daného místa, jako klidného místa pro aktivní odpočinek • Příprava plánu propagace a prezentace turistického potenciálu Luhačovické přehrady jako místa s mimořádnou přírodní a kulturní atraktivitou • Zajištění průběžného vyhodnocování jednotlivých faktorů stanovených v návrhu monitoringu projektu

Časový harmonogram jednotlivých činností			
Realizační číslo	Název aktivity/projektu	Termín plnění	Celkové náklady (orientační)
1.	Asfaltový povrch podél přehrady	2007-2008	10 mil. Kč
2.	Výběrové řízení na post manažera přehrady	2007	-
3.	Vytvoření pracovního místa manažera přehrady	2007	480 000 Kč/rok
4.	Vybudování půjčoven sportovního vybavení	2008	150 – 200 000 Kč
5.	Vytvoření jednotného informačního a orientačního systému v oblasti přehrady	2008	550 000 Kč
6.	Zajištění doplnění produktové nabídky ostatních služeb cestovního ruchu v okolí přehrady (stravování, informační služby, suvenýry...)	2007 - 2012	-
7.	Výstavba jednotlivých sportovních atraktivit	2007-2009	6-8 mil. Kč
8.	Postupné kroky vedoucí ke zlepšení kvality vody v přehradě	2007 - 2017	30 mil. Kč
9.	Zajištění průběžného vyhodnocování jednotlivých faktorů stanovených v návrhu monitoringu projektu	2007 - 2017	-
10.	Vytvoření jednotného image daného místa, jako klidného místa pro aktivní odpočinek	2007 - 2012	-

2.6 SYSTÉM MONITORINGU A VYHODNOCOVÁNÍ REALIZACE PROJEKTU

Při monitoringu a vyhodnocení úspěšnosti projektu se sledují jednotlivé faktory, které jsou přesně nadefinované. V našem případě jsou nejdadekvátnější – počet návštěvníků (v osobách), délka pobytu (v hodinách), velikost útraty (v Kč), míra spokojenosti (v procentech), návštěvnost webových stránek (v unikátních návštěvách a celkových návštěvách).

Pro správnou evaluaci projektu navrhuje sledovat:

- Změnu průměrného počtu návštěvníků za den.
- Změnu průměrné délky pobytu návštěvníků.
- Změnu průměrné velikosti útraty návštěvníka za den.
- Změnu míry spokojenosti místních obyvatel s Luhačovickou přehradou.
- Změnu míry spokojenosti návštěvníků.
- Změnu návštěvnosti webových stránek Luhačovické přehrady (zatím neexistují).

2.7 NÁVRHY PRO DALŠÍ ROZVOJ A AKTUALIZACI DOKUMENTU

- Marketingová strategie Luhačovické přehrady
- Public relations strategie Luhačovické přehrady
- Výzkum návštěvnosti přehrady
- Výzkum výše útraty návštěvníku Luhačovické přehrady
- Vytvoření návrhu kulturních akcí během roku (na 2 roky podrobně, na 5 let v hrubých rysech)

3 PŘÍLOHY

3.1 MOŽNÉ FORMY FINANCOVÁNÍ

3.1.1 ROP - Regionální operační program NUTS II Střední Morava

Regionální operační program NUTS II Střední Morava je určen pro region soudržnosti Střední Morava sestávající z Olomouckého a Zlínského kraje. Zaměřuje se na zlepšení dopravní dostupnosti a propojení regionu vč. modernizace prostředků veřejné dopravy, podporu rozvoje infrastruktury i služeb cestovního ruchu, přípravu menších podnikatelských ploch a zlepšování podmínek k životu v obcích a na venkově především prostřednictvím zkvalitnění vzdělávací, sociální a zdravotnické infrastruktury, odstraňování ekologických zátěží.

3.1.1.1 *Prioritní osa 2 Integrovaný rozvoj a obnova regionu*

Budou podporovány aktivity jako výstavba technického a dalšího vybavení území, obnova a výstavba infrastruktury a místních a účelových obslužných komunikací, projektová příprava, projektová dokumentace, architektonická soutěž, odstranění nevyužitelných staveb a ekologických zátěží, hrubé terénní úpravy a úpravy veřejných prostranství vč. výsadby okrasné zeleně, obnova a rekonstrukce stávajících objektů, vzdělávací, sociální a zdravotnická infrastruktura, infrastruktura pro poskytování zájmových a volnočasových aktivit, vč. kulturních, sportovních a multifunkčních zařízení, pořízení vybavení ke zvýšení kvality poskytovaných služeb a technologický rozvoj, rekonstrukce, modernizace a revitalizace objektů pro podnikání vč. brownfields, infrastruktura pro zvýšení bezpečnosti, prevenci a řešení rizik apod.

2.2 Rozvoj měst (v případě Luhačovic)

Tato oblast podpory je zaměřena na rozvoj území obcí s minimálním počtem 5 tis. obyvatel.

Aktivity

Podporované aktivity zaměřené na fyzickou revitalizaci území:

- realizace aktivit v rámci přípravy, realizace a koordinace Integrovaných projektů a integrovaných plánů rozvoje měst/území
- přeložky a výstavba technického a dalšího vybavení území, obnova a výstavba
- infrastruktury a místních a účelových obslužných komunikací
- odstranění nevyužitelných staveb a ekologických zátěží
- obnova, stavební úpravy a případné rozšíření stávajících objektů
- hrubé terénní úpravy a úpravy veřejných prostranství, včetně výsadby okrasné zeleně
- transformace neefektivně využívaných urbanizovaných ploch na nové využití

Podporované aktivity zaměřené na rozvoj sociální infrastruktury:

- realizace aktivit v rámci přípravy, realizace a koordinace Integrovaných projektů a integrovaných plánů rozvoje měst/území
- vzdělávací infrastruktura – především mateřské, základní a střední školy a infrastruktura pro celoživotní učení
- infrastruktura pro poskytování sociálních služeb
- infrastruktura pro poskytování zdravotní péče
- infrastruktura pro poskytování zájmových a volnočasových aktivit, včetně kulturních, sportovních a multifunkčních zařízení
- pořízení vybavení s ohledem na zvýšení kvality poskytovaných služeb a technologický rozvoj
- experimenty a pilotní aktivity na posílení regionálních inovačních systémů
- úpravy infrastruktury s ohledem na integraci marginalizovaných skupin společnosti (např. osoby s handicapem)
- infrastruktura pro zvýšení bezpečnosti, prevenci a řešení rizik.

2.3 Rozvoj venkova (v případě Pozlovic)

Tato oblast podpory je zaměřena na rozvoj území obcí s méně než 5 tis. obyvateli.

Aktivity

Podporované aktivity zaměřené na fyzickou revitalizaci území:

- realizace aktivit v rámci přípravy, realizace a koordinace Integrovaných projektů a integrovaných plánů rozvoje měst/území
- přeložky a výstavba technického a dalšího vybavení území, obnova a výstavba infrastruktury a místních a účelových obslužných komunikací
- odstranění nevyužitelných staveb a ekologických zátěží
- obnova, stavební úpravy a případné rozšíření stávajících objektů
- hrubé terénní úpravy a úpravy veřejných prostranství, včetně výsadby okrasné zeleně
- transformace neefektivně využívaných ploch na nové využití

Podporované aktivity zaměřené na rozvoj sociální infrastruktury:

- realizace aktivit v rámci přípravy, realizace a koordinace Integrovaných projektů a integrovaných plánů rozvoje měst/území
- vzdělávací infrastruktura – především mateřské a základní školy
- infrastruktura pro poskytování sociálních služeb
- infrastruktura pro poskytování zdravotní péče
- infrastruktura pro poskytování zájmových a volnočasových aktivit, včetně kulturních a sportovních a multifunkčních zařízení
- pořízení vybavení s ohledem na zvýšení kvality poskytovaných služeb a technologický rozvoj
- úpravy infrastruktury s ohledem na integraci marginalizovaných skupin společnosti (např. osoby s handicapem)
- infrastruktura pro zvýšení bezpečnosti, prevenci a řešení rizik

3.1.1.2 *Prioritní osa 3 Cestovní ruch*

Specifickým cílem prioritní osy Cestovní ruch je: **zlepšení atraktivnosti regionu soudržnosti Střední Morava pro účely cestovního ruchu zlepšením jeho infrastruktury, služeb, informovanosti a propagace.**

Tento specifický cíl se zaměří na komplexní a integrovaný rozvoj území s koncentrovaným potenciálem infrastruktury a služeb; tato podpora by měla vést ke zvýšení atraktivnosti i pro soukromé kapitálové investice do rozvoje služeb v cestovním ruchu, jež je spatřován jako základní předpoklad pro zvyšování konkurenceschopnosti dotčených oblastí s dopadem na ekonomický rozvoj daného území. Konkrétní vymezení území bude provedeno v Prováděcím dokumentu tak, že nebude pokrývat území celého kraje a bude řešeno v rámci jednoho integrovaného projektu.

3.1.2 3.1 Integrovaný rozvoj cestovního ruchu

Tato oblast podpory je zaměřena na rozvoj území s vysokou koncentrací infrastruktury a služeb. Konkrétní vymezení území bude provedeno v Prováděcím dokumentu tak, že nebude pokrývat území celého kraje. Každé území bude řešeno samostatně v rámci jednoho integrovaného plánu rozvoje území pouze jedním předkladatelem. Integrovaný plán rozvoje území může být v čase aktualizován.

3.1.2.1 *Aktivita*

- realizace aktivit v rámci přípravy, realizace a koordinace Integrovaných projektů a integrovaných plánů rozvoje měst/území
- rozvoj a obnova infrastruktury pro aktivní a kulturně-poznávací formy cestovního ruchu, lázeňství a výstavnictví včetně návazné infrastruktury
- rozvoj a obnova sportovních areálů využitelných primárně pro cestovní ruch včetně návazné infrastruktury
- vybudování jednotného systému turistických okruhů, naučných stezek a/nebo navigačních tabulí v turistické destinaci
- stavební úprava kulturní památky, technické památky nebo kulturní zajímavosti se záměrem využití pro cestovní ruch včetně návazné infrastruktury

3.2 Veřejná infrastruktura a služby

Tato oblast podpory je zaměřena na podporu aktivit mimo území s vysokou koncentrací infrastruktury a služeb, které budou podporovány v oblasti podpory 3.1.

Aktivita

- realizace aktivit v rámci přípravy, realizace a koordinace Integrovaných projektů a integrovaných plánů rozvoje měst/území
- rozvoj a obnova infrastruktury pro aktivní a kulturně-poznávací formy cestovního ruchu, lázeňství a výstavnictví včetně návazné infrastruktury
- rozvoj a obnova sportovních areálů využitelných primárně pro cestovní ruch včetně návazné infrastruktury
- vybudování jednotného systému turistických okruhů, naučných stezek a/nebo navigačních tabulí v turistické destinaci
- stavební úprava kulturní památky, technické památky nebo kulturní zajímavosti se záměrem využití pro cestovní ruch včetně návazné infrastruktury

3.3 Podnikatelská infrastruktura a služby

Aktivita

- modernizace, výstavba nebo rozšíření (zvýšení kapacity) ubytovacího zařízení za účelem zvýšení ubytovacího standardu včetně případné modernizace nebo rozšíření stravovacích služeb a návazných služeb
- rozvoj infrastruktury pro incentivní a kongresovou turistiku a výstavnictví
- rozvoj a obnova sportovních areálů využitelných primárně pro cestovní ruch včetně návazné infrastruktury
 - stavební úpravy a případné rozšíření a modernizace lázeňského objektu včetně návazné infrastruktury
- stavební úprava kulturní památky, technické památky nebo kulturní zajímavosti se záměrem využití pro cestovní ruch včetně návazné infrastruktury
- vybudování návazné infrastruktury a doplňkových služeb primárně využitelných pro cestovní ruch

3.4 Propagace a řízení

Aktivita

- realizace aktivit v rámci přípravy, realizace a koordinace Integrovaných projektů a integrovaných plánů rozvoje měst/území

- založení řídicí struktury krajských agentur a partnerských sdružení (organizací cestovního ruchu), jehož se účastní větší počet regionálních subjektů z oblasti cestovního ruchu z veřejného i privátního sektoru; podmínkou je doba následného působení řídicí struktury alespoň 5 let po ukončení projektu
- komplexní a jednotný marketing turistické destinace využívající různých způsobů komunikace, jehož se účastní větší počet veřejných i privátních subjektů v dané destinaci formou partnerství
- vytváření regionálních a nadregionálních produktů cestovního ruchu
- marketingová komunikace nových i stávajících regionálních produktů cestovního ruchu
- zřízení jednotného informačního a rezervačního systému a zřízení nového systému či rozšíření stávajících systémů kvality služeb (certifikace) v turistické destinaci

Poznámka

Nová verze Regionálního operačního programu Střední Morava byla předložena EK

Na základě připomínek ze strany Evropské komise, Ministerstva pro místní rozvoj ČR a Ministerstva financí ČR byl upraven dokument Regionální operační program regionu soudržnosti Střední Morava pro období 2007-2013. Tento dokument byl ve verzi 0.9 vložen do systému Evropské komise. Nyní bude probíhat oficiální vyjednávání konečné podoby programu.

3.2 WORKSHOP S PŘEDSTAVITELI MÍSTNÍCH SAMOSPRÁV

Termín konání: 14.6.2007

Místo: MěÚ Luhačovice

Počet účastníků workshopu: 19

Použité metody práce:

- a) **brainwriting** - v časovém úseku 20 minut účastníci zaznamenávají do jednotlivých položek svůj subjektivní názor na oblasti (dále silné a slabé stránky jednotlivých oblastí):
- volnočasových aktivit (sport, kultura, prostor pro koníčky a zábavu podle individuálních možností a představ obyvatel různých věkových skupin) volnočasových aktivit z hlediska cestovního ruchu, úrovně organizace a řízení volnočasové oblasti z pohledu MěÚ, obyvatel, občanských sdružení atd.
 - důležitost a potřeba (nedůležitost a nepotřeba) volnočasových aktivit v životě občana a následně města
 - optimální možnosti využití areálu Luhačovické přehrady
 - jakékoli další poznámky, připomínky a příspěvky k řešené problematice
- b) **brainstorming** - v časovém úseku 40 minut se členové skupiny vyjadřují k vymezeným tématům, nápady a konstatování jednotlivých členů mohou účastníci dále rozvíjet nikoliv však kritizovat či jinak hodnotit.

Celý workshop byl zaznamenáván prostřednictvím kombinací zvukového a písemného záznamu a vyhodnocen vyškolenými pracovníky.

Vyhodnocení:

Slabé stránky:

- nedaří se vytvářet produkty pro volnočasové aktivity v přírodě
- investice do produktů (naučné stezky, cyklostezky), trasy pro nordic walking atd. jsou minimální
- pro iniciaci většího počtu podnikatelských aktivit nebylo prozatím ze strany veřejné správy přistoupeno k investicím, které umožní další rozvoj – zejména koupání
- za důležité považují vytvoření partnerství veřejného a soukromého sektoru pro vytváření produktů. Spolupráce je doposud velmi komplikovaná

„Sportovní a rekreační areál Luhačovická přehrada – studie využitelnosti území“

- samotnou oblast Luhačovic je nutno vnímat jako celek, nevnímat hranici Pozlovice-Luhačovice a vytvořit investici v nevhodnějším prostoru, nehodnotit z hlediska „to je v Luhačovicích, to je v Pozlovicích“, nesoutěžit, nekonkurovat si, ale spolupracovat
-

- problém přehrady pro nás jsou majetkové vztahy, bude to běh na dlouhou trať
 - lyžařský vlek přesunout na jiné místo – délka, severní strana atd.
-

- volnočasové aktivity schází zejména pro střední a starší věkovou skupinu
 - schází nějaká VČ aktivita, která by přilákala klientelu
 - žádná využitelnost v zimním období
 - chybí cyklostezka v okolí přehrady a okolí Pozlovice
 - znečištění přehrady – nevhodnost ke koupání
 - dětská hřiště v okolí
 - chybí parkovací místa
-

- chybí cyklostezky, kvalitní, značené a informace o turistických trasách
 - chybí atraktivní VČ aktivity – lanové centrum
 - špatná dopravní obslužnost území
 - znečištění přehrady – hodně vlivů
 - nedostatek „čistého“ letního koupání
 - absolutní nedostatek „zimního“ vyžití – zimní stadion, lyžování
 - špatná koordinace rozvoje infrastruktury mezi Luhačovicemi a Pozlovicemi a místními podnikateli
 - vyhořelá „slovácká buda“
 - přilákat turisty na tradice jejího obnovení, i dalších historických míst – naučné stezky
 - nutnost zokruhovat přehradu pro in-line bruslení
 - nedostatek parkovacích míst
-

- malá angažovanost jednotlivců v místních spolcích a sportovních oddílech
 - nedostatek sportovců – spolupracovat a podílet se na organizačních a jiných problémech oddílů – všichni chtějí přijít k hotovému, hodinu sportovat, odejít a o víc se nestarat
 - špatná kvalita vody v přehradě
-

- chybí jakákoliv koordinace, vize a představa – rozvoj jen podle „loby“ – fotbal, kuželky, tenis
 - parkování obyvatel a návštěvníků
 - dětská hřiště – matky s dětmi do 8 let a mládež – špatné zázemí
 - zázemí lázeňského místa – odpočinková místa
 - orgány města – žádné řešení nemají a vyčkávají – nějak to dopadne – nejsou ochotni a odhodláni spravovat majetek a zajistit jeho využití
 - lázeňství – změna pravého účelu lázeňského místa a léčení, zanedbané prameny a vycházkové trasy, trasy doplnit o odpočívárny, lavičky, wc...
-

„Sportovní a rekreační areál Luhačovická přehrada – studie využitelnosti území“

- přehrada – optimální řešení využití VČ aktivit – skladba a nabídka, která by byla cílem zájmu občanů, rekreatantů i pacientů k návštěvě této oblasti
 - zastaralé zázemí v oblasti přehrady, neprovázanost, nízká kvalita služeb
 - neschopnost specialistů a kompetentních pracovníků úřadu, chybí jim kvalifikovanost, vize a strategie
 - nízká kvalita povrchů chodníků a tras
 - špatná dopravní obslužnost
 - město je v zimě mrtvé
 - prostory pro VČ aktivity seniorů
 - využití přehrady jen jako místa pro „psíčkaře“
-

- zejména špatná kvalita vody v přehradě
 - vysoká potřeba VČ aktivit, potřeba vytvořit podmínky
-

- absence krytého bazénu se saunovým centrem
 - špatná nabídka kultury pro mladé lidi, více se věnovat dětem a dětským hřištím
 - chybí vyžití pro rodiny s dětmi, naučné stezky
 - chybí bazén, vybavená dětská hřiště, animační programy, areál lyžařského vleku není dostatečně využíván
 - město postrádá komplexní řízení volnočasových aktivit, systém grantů a fondů
-

- nedostatečná nabídka kulturních aktivit pro všechny věkové skupiny a po celý rok
 - nedostatek aktivit pro rodiny s dětmi
 - nedostatečné značení tras v okolí Luhačovic
 - potřebnost dořešení koupání v oblasti
 - pro návštěvníky využití nabídky sportovních aktivit, co nejvíce pro skupinu seniorů – chybí zázemí
 - nedořešený přístup k oblasti přehrady – dobudování Jurkovičovy aleje
 - nutnost dobudování tras v okolí přehrady – tím rozšíření doby návštěvnosti přehrady ze 2 měsíců na 4-6 měsíců
 - doplnění atrakcí na přehradě – dětské hřiště, outdoorové aktivity
 - zatraktivnit samotné Luhačovice – pěší zóna, lázeňský areál
-

- špatná nabídka kulturního domu Elektra
 - chybí koupání – zrušení zájezdů
 - velmi malá nabídka volnočasových aktivit mimo sezónu
 - nedostatečné vnímání Luhačovic jako turistické destinace z pohledu dobudování turistických atrakcí
 - vzhledem k hlavním účastníkům VČ aktivit v Luhačovicích – turistů není dostatečné zázemí
 - vyčištění přehrady, zlepšení kvality vody
 - dokončit okruh kolem přehrady, loďky, hřiště
 - vybudovat koupaliště
-

- špinavá voda v přehradě
 - málo parkovacích ploch
 - zimní sporty – absolutní nedostatek – malá využitelnost stávajících ubytovacích kapacit
 - špatná informovanost o soutěžích, akcích, kulturních akcích pro hosty (volejbal, soutěž na loďkách, šachy – nikdo asi neorganizuje...)
 - nedostatečná místní doprava – obslužnost atraktivních míst, ubytovacích míst
 - snížit rychlost aut v obci a tím i bezpečnost
 - cyklostezka kolem přehrady
 - malá propagace Luhačovic v rámci ČR a ciziny
-

- chybí kultura pro mladou generaci, místní obyvatelé nabídky příliš nevyužívají
 - chybí koupání – nedostatečná kapacita a špinavá voda v přehradě
 - chybí propojenost – cykloturistika – Uh. Brod, Luhačovice – Přehrada
 - čistota vody – dobudování kanalizace nad přehradou
 - nerozhodnost z hlediska alokace finančních prostředků
 - nízké povědomí o potřebách cílové skupiny
 - nízká úroveň povědomí občanů města o vlastních potřebách těchto aktivit + současně nízká účast na kulturních akcích
 - neochota zastupitelů systematicky budovat, udržovat a rozvíjet cílevědomě volnočasové aktivity – ne jen slovní podpora
-

Silné stránky:

- Luhačovicko je významnou rekreační oblastí se zachovalou přírodou
 - Poloha města v blízkosti krajského města Zlína byla v minulosti již využita Bařou, který formuloval svou vizi vybudovat v Luhačovících a okolí rekreační oblast
 - Občané si váží místa, ve kterém mají možnost žít, snaží se vytvářet podmínky pro zlepšení služeb – nově vybudovaný bowling centrum, pizzerie atd)
 - Nabídka kulturních a společenských akcí pro turisty a lázeňské hosty umožňují vyžití i místním občanům – pokud nejsou pasivní
 - Důležité je vytvořit podmínky pro soustředění se na důležité investice, nestát při zemi, je určitě možné získat prostředky na investice
 - VČ hraje čím dál větší roli v životě místních i návštěvníků, je vhodné nabídnout jakékoli aktivity
-

- sportovní aktivity v obci na dobré úrovni
 - práce jednotlivých složek velmi dobrá
 - VČ aktivity v životě občanů jsou velmi důležité
 - Důležitá je výstavba a údržba VČ zařízení
 - Je třeba dokončit asfaltový okruh kolem přehrady
 - Je třeba vyčistit přehradu ke koupání
 - Vybudovat koupání v obci
-

„Sportovní a rekreační areál Luhačovická přehrada – studie využitelnosti území“

- zaujmout a přilákat mladou generaci, rodiny s dětmi – nezaměřit se jen na jednu činnost
 - zachování rekreace i lázeňství
 - využití krásného prostředí přehrady
-

- výjimečná a krásná příroda
 - nádherná vycházková zóna, přehrada – zříceniny hradů – poutní místa
 - obrovský rozvojový potenciál Luhačovické přehrady
 - význam a jméno lázní Luhačovice
 - vstřícnost a ochota místního obyvatelstva (ale upadá)
 - ježdění turistického vláčku
-

- dobrá podpora VČ aktivit – vybudování hřišť
 - VČ aktivity z hlediska CR je třeba značně posílit
 - Dobudovat in-line okruh kolem přehrady + cyklostezku
 - Napojit na cyklotrasy Luhačovice – Uherský Brod
 - Případné napojení na naučnou stezku po hřebenech Bílých karpát
 - Zatraktivnit koupání aby přitáhlo turisty ne pouze místní
 - Vybudování doplňkových sportovišť – plážový volejbal
-

- město nemůže lidem řídit VČ aktivity – jen jim dát podmínky
 - turistika
 - velké množství hotelů
 - VČ aktivity vysoce důležité
 - Dominantní je především koupání
 - Nutné vyčištění přehrady + odkanalizování obcí nad přehradou
 - Provozování lodiček, šlapadel
 - Lanové centrum, kolečkové brusle, cyklostezky
 - Opékání masa
 - Tenis, snad bazén
-

- dobré vybavení pro sportovní aktivity
 - kvalitní kulturní nabídka pro střední a starší věkové kategorie
 - kvalitní nabídka pro děti a mládež – DDM, ZUŠ, sportovní oddíly
 - dostatečná kulturní nabídka pro letní sezónu
 - důležité dát více peněz do kulturních aktivit, dobudování kulturního centra s knihovnou, absence venkovního místa s jevištěm
 - vybudovat centrum kulturních a sportovních aktivit, především pro mladé lidi s rodinami a dětmi – aktivní sport
-

- především pro občany je dostatek sportovních aktivit
 - v posledním období se zvýšil počet kulturních akcí
 - rodinné prostředí obyvatelstva Luhačovic
 - přehrada – příjemné prostředí, klidová zóna
-

- kvalitní sportovní oddíly – tenis, bowling
-

- existence sportovního areálu (Radostova)
 - potenciál kulturních aktivit
 - geografická poloha a přírodní podmínky
 - kulturní sportovní zařízení pod přímým vlivem města
 - vlastní existence a umístění lokality, místní možnosti realizace řady aktivit
 - v horizontu 10 let by tato lokalita mohla nahradit občanům města Lázeňské náměstí ½ 20. století
 - jednou z VČ aktivit na přehradě by mohl být amfiteátr
-

- vyžití sportovní na velmi dobré úrovni – viz sportovní centrum
 - potenciál v systému vycházkových tras, procházky lázeňským územím
 - podpora města v oblasti VČ aktivit občanům města
 - město výrazně podporuje VČ aktivity, uvědomuje si jejich důležitost
 - přehrada potenciál pro rekreaci a VČ hostů i místních obyvatel
 - vybudovat různorodé aktivity na odpočinek a relaxaci bez dominance jedné oblasti
 - vzájemné propojení lázní odpočinku s rekreací a pohybem
-

- kulturní pořady - bohatá nabídka
 - poloha Luhačovic
 - okolí
 - procházky
-

Podklady pro SWOT analýzu:

Silné stránky:

- Luhačovicko je významnou rekreační oblastí se zachovalou přírodou
 - Poloha města v blízkosti krajského města Zlína byla v minulosti již využita Baťou, který formuloval svou vizi vybudovat v Luhačovicích a okolí rekreační oblast
 - Občané si váží místa, ve kterém mají možnost žít, snaží se vytvářet podmínky pro zlepšení služeb – nově vybudovaný bowling centrum, pizzerie atd)
 - Nabídka kulturních a společenských akcí pro turisty a lázeňské hosty umožňují vyžití i místním občanům – pokud nejsou pasivní
 - Důležité je vytvořit podmínky pro soustředění se na důležité investice, nestát při zemi, je určitě možné získat prostředky na investice
 - VČ hraje čím dál větší roli v životě místních i návštěvníků, je vhodné nabídnout jakékoli aktivity
-

Slabé stránky

- problém přehrady jsou majetkové vztahy,
- nedostatečné investice do produktů typu naučné stezky, cyklostezky, trasy pro nordi wolking
- nedostatečné podmínky pro iniciaci většího počtu podnikatelských produktů v oblasti volnočasových aktivit
- žádná využitelnost v zimním období
- malá angažovanost jednotlivců v místních spolcích a sportovních oddílech
- nedostatek sportovců, kteří jsou ochotni spolupracovat a podílet se na organizačních a jiných problémech oddílů – všichni chtějí přijít k hotovému, hodinu sportovat, odejít a o víc se nestarat

Příležitosti

- výjimečná a krásná příroda
- poloha města v blízkosti krajského města Zlína (v minulosti již byla využita Baťou, který formuloval svou vizi vybudovat v Luhačovicích a okolí rekreační oblast)
- zbudovat možnost grilování, relaxace, místa pro piknik
- zbudovat minilesopark – relaxace pod širým nebem
- zlepšit dopravní dostupnost Luhačovice – Pozlovice
- propojit přehradu (Luhačovice, Pozlovice) cyklistickou a in-line stezkou s
- samotnou oblast je nutno vnímat jako celek, nevnímat hranici Pozlovice-Luhačovice, ale vytvořit investici v nevhodnějším prostoru, nehodnotit z hlediska „to je v Luhačovicích, to je v Pozlovicích“, nesoutěžit, nekonkurovat si, ale spolupracovat
- vytvoření partnerství veřejného a soukromého sektoru pro vytváření produktů
- provozování lodiček, šlapadel
- lanové centrum, kolečkové brusle, cyklostezky
- vytvořit koncepci in-line okruhu kolem přehrady + cyklostezku
- napojit na cyklotrasy Luhačovice – Vyšší Brod
- vstřícnost a ochota místního obyvatelstva
- napojení na naučnou stezku po hřebenech Bílých Karpat

Hrozby

- problém přehrady jsou majetkové vztahy
- chybí jakákoliv koordinace, vize a představa – rozvoj jen podle „loby“
- dětská hřiště – matky s dětmi do 8 let a mládež – špatné zázemí
- špatná koordinace rozvoje infrastruktury mezi Luhačovicemi a Pozlovicemi a místními podnikateli
- vstřícnost a ochota místního obyvatelstva, která ale upadá
- čistota vody – dobudování kanalizace nad přehradou

- nerozhodnost z hlediska alokace finančních prostředků
- nízké povědomí o potřebách cílové skupiny, nízká úroveň povědomí občanů města

3.3 WORKSHOP S PŘEDSTAVITELI MÍSTNÍCH PODNIKATELŮ

Termín konání: 12.7.2007

Místo: obecní úřad Pozlovice

Počet účastníků workshopu: 9

Použité metody práce: obdobné workshopu s představiteli samosprávy

Tematické okruhy:

- Co se nám DAŘÍ v oblasti podnikatelských aktivit souvisejících s využitím Luhačovické přehrady (podnikatelské aktivity, sportovní, kulturní, volnočasová stránka, hledisko cestovního ruchu, využití přehrady během kalendářního roku, atd.).
- Co se nám NEDAŘÍ v oblasti podnikatelských aktivit souvisejících s využitím Luhačovické přehrady (podnikatelské aktivity, sportovní, kulturní, volnočasová stránka, hledisko cestovního ruchu, využití přehrady během kalendářního roku, atd.).
- Co očekáváme od představitelů místní samosprávy z hlediska vytvoření podmínek pro podnikatelské aktivity v oblasti Luhačovické přehrady (prostorové, materiální, legislativní podmínky).
- Jakékoli Vaše další názory, poznámky a příspěvky k řešenému projektu a diskutované tematice.

Vyhodnocení:

Co se nám daří v oblasti podnikatelských aktivit:

- doposud diskutovat, ale mám obavy, že diskuse velmi brzy ochotné diskutovat přestane bavit
- získávat podporu Zlínského kraje, která region Luhačovicko vnímá jako jednu z perspektivních oblastí pro rozvoj ČR

„Sportovní a rekreační areál Luhačovická přehrada – studie využitelnosti území“

- podnikatelé sami hledají cesty rozvoje vlastních produktů v nabídce jednotlivých středisek, ale chybí produkty CR pro všechny
-

- VČ stránka – lákání lidí pouze na prostor přehrady – klid, příroda
 - Sport – částečně cykloturistika, bruslení
-

- prezentace přehrady jako místa, kde probíhají největší rybářské závody v ČR
 - navzdory faktu, že je přehrada špinavá přetrvává jakési povědomí o tom, že je součástí Luhačovic, potažmo Pozlovic
 - daří se udržovat pořádek v okolí přehrady
-

- přehrada je přínosem pro relaxační procházky, příjemné prostředí (lesy, částečně voda), cykloturistika, kolečkové brusle, rybaření
-

- vytváření vhodných podmínek pro ubytování hostů
 - velmi slabá sportovní stránka
 - přehrada využívána pouze k rybolovu a nudnému projíždění na lodičkách
 - kulturní stránka v oblasti přehrady nulová
 - dá se zde slušně najíst a udělat pěknou procházku
 - je zrušeno brouzdaliště pro děti a 2 hřiště, uříznuta jediná skluzavka do vody – vnímám velmi negativně
-

- zlepšila se atraktivnost přehrady výstavbou hotelu Vyhlídka
 - minimální využití přehrady v zimním období
-

- díky poloze a architektuře nového penzionu Vyhlídka je evidentní zvyšující se zájem návštěvníků a vstup do povědomí
-

- zvelebení okolí přehrady
-

- pořádání sportovních a kulturních akcí
 - rybářské závody
 - pořádání dětských závodů 5-15 let, i pro dospělé – pořadatel – Lázně Luhačovice a.s. (cca 750 závodníků, u mládeže – 400-600 závodníků)
 - závody mládeže o putovní pohár starostky Pozlovic
-

Co se nám nedaří v oblasti podnikatelských aktivit:

- koordinace podnikatelů s obcí
 - realizace a koordinace aktivit s Luhačovicemi, spolupráce s nimi
-



- nastartovat partnerství v oblasti CR
 - připravené projekty byt' odsouhlasené jsou neustále zpochybňovány, přepracovávány
 - není přistoupeno k realizaci řešení problémů definovaných ve strategii rozvoje CR – Luhačovicko
 - CR doposud není vnímán dostatečně stěžejně – investice jsou hodnoceny zejména zastupitely jako „mrhání“ prostředků - např. jedna volební strana Pozlovic – konec rozmrhaných investic - začátek práce pro občany
-
- čistota vody v přehradě !!!
 - chybějící infrastruktura
 - veškeré sportovní a kulturní akce – 2x ročně rybářské závody
 - z hlediska CR je LP využitelná jen jako přírodní prostor
 - během kalendářního roku není LP kromě rybářů využívána vůbec
-
- špatná kvalita vody – nemožnost koupání
 - nevyhovující povrch chodníku kolem přehrady - nelze jezdit na kole na in-line – štěrk v zadní části
 - o Luhačovicích a Pozlovicích se v tisku dočtete zejména v souvislosti s nevyhovujícím stavem vody v přehradě
 - nižší návštěvnost přehrady se odráží ve stále horší kvalitě služeb v okolí
-
- špatný stav vody v průběhu roku, zvláště v sezóně
 - nemožnost koupání
-
- nedaří se zajistit kvalitu vody v přehradě, vytvořit podmínky pro koupání rekreatů
 - ve 21. století nutnost bazénu, není nutný aquapark
 - vybudovat cca 500 m asfaltového chodníku kolem přehrady – propojení polní cesty a stávajícího asfaltu
 - nutnost cyklostezek
 - větší péče o travnatou pláž (hlavní) dnes tráva cca 30 cm
-
- velký problém rychlost výstavby silnice v Luhačovicích nad přehradou – potrvá do pozdního podzimu
 - urychleně řešit odkanalizování obcí nad přehradou – velmi nutné
 - příjezdová zóna od Hustinského splavu po hráz v žalostném stavu
-
- minimální využití přehrady ke koupání a rekreaci
 - není dodělán vycházkový okruh kolem přehrady
-
- díky špatné kvalitě vody v přehradě – sinice, nejsme schopni nabídnout kvalitní koupání
 - vlivem toho, že není kvalitní povrch kolem přehrady není možné využívat in-line bruslení, což by vedlo k prodloužení sezóny – sport
-
- rozšíření nabídky služeb
 - v přehradě jsou sinice
 - cyklostezka – nedostačující nabídka tras pro rodinnou dovolenou, dovolená na kolech se stává důležitým faktorem v nabídce regionů
 - venkovní koupání
 - Voroněž – (kaskáda) – konečné řešení stavby u přehrady
 - Realizace golfového areálu – významné pro sport
 - Město Luhačovice nekomunikuje

Očekávání:

- pro nastartování funkčních mechanismů je důležité, aby zastupitelstva Pozlovic a Luhačovic se nevnímala jako konkurence, ale jako celek – postup při řešení problémů – spolupráce
- investice řešit pro širší cílové skupiny – ne jen voliče – místní občany
- vybudování infrastruktury, příjezdové cesty, dobudování stezky
- řešení kvality vody v přehradě
- ochrana životního prostředí
- padlo již mnoho slov, schází konkrétní viditelné činy
- vytvoření kapacity využitelné ke koupání hostů i místních obyvatel
- zbudování čističky
- vybudování koupaliště nebo levného aquaparku
- cílená propagace přehrady – změnit vnímání přehrady – všude se píše o nevhodnosti ke koupání
- dobudování asfaltového okruhu kolem přehrady
- konkrétnější pomoc, včetně finančních dotací na jednotlivé aktivity
- venkovní bazén
- přístup do města
- jednoznačnou podporu CR v oblasti přehrady, možná trochu na úkor zvelebování obce
- urychlení řešení problému sinic v přehradě
- osvětlení kolem celé přehrady
- lavičky kolem
- asfaltový chodník kolem celé přehrady
- úklid přehrady – v zadní části campingu úložiště odpadu – lahve kolem celé přehrady
- vyhlášení programu využití přehrady i s časovým programem – reálným!!!
- důraznější přístup k řešení problematiky kvality vody
- využití přehrady celosezónně, ne jen v letních měsících – nejsme lázně
- materiální podpora
- infrastruktura v rámci péče obce
- podpora investičních záměrů + využitelnost
- podpora rozvoje a možnosti stavebních pozemků – růst obce, růst počtu obyvatel

Podklady pro SWOT analýzu:

Silné stránky:

- podnikatelé se dokážou domluvit mezi sebou, i když jsou konkurence
- přehrada je přínosem pro relaxační procházky, příjemné prostředí (lesy, částečně voda), cykloturistika, kolečkové brusle, rybaření
- vhodné podmínky pro ubytování hostů
- ideální podmínky pro aktivní (pohybovou, kulturní) rekreaci obyvatel a lázeňských hostů
- ideální podmínky pro prostředí relaxace, klidu, odpočinku, sociálního kontaktu

Slabé stránky:

- absolutně se nedaří komunikace Pozlovic – Luhačovice – podnikatelé
- negativní vnímání infrastruktury pro koupání – sprchy, převlékárny, wc – vše v žalostném

stavu

- nedostatečná kooperace lázeňských domů s prostředím přehrady
- nevytvoření podmínek pro rekreační cyklistiku a pro in-line bruslení všech věkových skupin
- velmi slabá sportovní stránka v prostředí přehrady
- v oblasti přehrady nulové podmínky pro kulturu
- špatná kvalita vody – nemožnost koupání
- koordinace podnikatelů s obcí Pozlovice, ale městem Luhačovice
- minimální využití přehrady ke koupání a rekreaci

Ohrožení:

- čistota přehrady
- špatná komunikace mezi městem Luhačovice a obcí Pozlovice
- neochota domluvy politiků a podnikatelů
- časově nedostatečný horizont pro řešení dané problematiky a to jak z pohledu politiků, tak podnikatelů

Příležitosti:

- získávat podporu Zlínského kraje v oblasti cestovního ruchu
- rozvoj vlastních (podnikatelských) produktů v rámci volnočasových aktivit v regionu přehrady (ale i města Luhačovice)
- ochrana životního prostředí
- budování cyklostezek
- zbudování čističky
- rozšíření nabídky služeb
- budování infrastruktury v rámci péče obce Pozlovice
- podpora investičních záměrů + využitelnost
- podpora rozvoje a možnosti stavebních pozemků – růst obce, růst počtu obyvatel
- vybudování infrastruktury, příjezdové cesty
- zbudování čističky
- nastartovat partnerství v oblasti CR
- pro nastartování funkčních mechanismů je důležité, aby zastupitelstva Pozlovic a Luhačovic se nevnímala jako konkurence, ale jako celek – postup při řešení problémů – spolupráce

3.4 NÁVRH PROJEKTU OMEZENÍ ROZVOJE VODNÍCH KVĚTŮ SINIC

Pro řešení problematiky sinic v nádrži Luhačovice dosud neexistuje žádný koncepční materiál, který by sloužil jako **podklad pro odpovědné rozhodování** o volbě a kombinaci metod a technik, které by vedly ke zlepšení stavu kvality vody v konkrétních časových horizontech. Centrum pro cyanobakterie a jejich toxiny je odbornou a nezávislou institucí, která takové projekty zpracovává (viz reference na konci této nabídky) a dovoluje si nabídnout zpracování takového projektu také pro město Luhačovice.

Cílem takového projektu je definovat příčiny a konkretizovat zdroje problémů, navrhnout konkrétní technická řešení problematiky kvality vody a rozvoje sinic v nádrži, navrhnout priority řešení a definovat možné finanční zdroje pro jednotlivá řešení.

Nádrž Luhačovice byla postavena v roce 1930 na Luhačovickém potoce, na jeho 14. km. Plocha povodí je 44,7 km², připočítáme-li potok Petrůvka. Toto povodí není plně odkanalizováno a nemalá část odpadních vod typu domovních splaškových vod je vedena do potoků ústících do nádrže. Vezmeme-li v úvahu fakt, že dlouhodobý průtok v nádrži činí 0,3m³/s a zásobní prostor nádrže je 0,84mil m³ lze vypočítat, že doba zdržení vody v nádrži je 38-40 dnů. To je rozmezí, kdy vodu v nádrži ovlivňuje jak kvalita vody v přítocích, tak sedimenty nádrže. Projekt obnovy nádrže, má-li být reálně použitelný pro řešení problematiky sinic, musí tedy v případě nádrže Luhačovice řešit jak problematiku povodí nad nádrží, tak nádrž vlastní. Řešení by mělo přinést konkretizace zdrojů znečištění vod přítoků, navrhnout alternativy technických řešení a jejich časovou a finanční náročnost (bilanční hodnocení a řešení jak bodových zdrojů, tak plošných zdrojů znečištění). V nádrži vlastní je v tomto případě potřeba rozlišit řešení sedimentů a vodního sloupce. Dle našich informací neexistují údaje ani u správce nádrže, kolik sedimentů v nádrži je a v jaké kvalitě, proto bude nutné realizovat mapu dna, kvantifikovat sedimenty (to by mohlo případně realizovat Povodí Moravy s.p., nebo objednat Krajský úřad), dále bude nutno detekovat, ve kterých částech nádrže sinice mají zdrojové lokality (zásoba klidových stadií sinic v sedimentech). Díky tomuto údaji bude možno cíleně ošetřovat určité části nádrže, což může ušetřit řádově desítky milionů Kč. Projekt musí srovnat metody a techniky pro řešení problematiky sedimentů nádrže – konkrétně – návrhy variantních řešení ošetření vody a asanace dnových sedimentů v nádrži s návrhy variantních řešení čištění vody v nádržích specifickými, ekologicky neškodnými metodami:

a) návrh variantních řešení ošetření sedimentů při plné hladině, částečně či zcela vypuštěné nádrži (mineralizace, těžba, překrytí, aplikace chemických a biologických prostředků, atd.) a jejich rozpracování, v případě těžby:

- způsoby uložení a likvidace vytěžených sedimentů
- vytipování a návrh prostor pro trvalé umístění sedimentů
- vlastnické vztahy

- b) rozdělení a vyčíslení množství sedimentů dle předpokládaného způsobu ošetření (mapa dnových sedimentů)
- c) dopady ošetření sedimentů na hospodářské aktivity v nádrži a okolí (doprava, akumulace vod, energetika, rekreace...) dopady na faunu a flóru
- d) opatření pro omezení sinic ve vodním sloupci (ošetření vody v nádrži) ekologicky neškodnými metodami,
- e) Možnost ovlivnění rozvoje sinic změnou rybí obsádky.
- f) Sumarizace návrhu alternativ řešení masového rozvoje cyanobakterií v nádrži

Výsledkem projektu by byla znalost o zdrojích problémů, výběr a návrh metod a technik doporučitelných pro konkrétní případ nádrže Luhačovice, metody jsou navrhovány v alternativách s definovanou časovou a finanční náročností. Jsme si vědomi faktu, že bez dobře zpracovaného koncepčního materiálu, který pojedná celý problém v souvislostech lze žádat o dotace pouze dílčí, proto jsou součástí řešení jsou také návrhy finančních zdrojů pro jednotlivá řešení, součinnost se zadavatelem pro potřeby medií a příprava podkladů, či doporučení pro získávání dotací.

Vzhledem k malému rozsahu nádrže a povodí nad nádrží Luhačovice lze předpokládat, že zpracování takového projektu lze realizovat v částce do 2 mil. Kč. Doba řešení cca 6-9 měsíců, dle součinnosti zadavatele.

Centrum pro cyanobakterie a jejich toxiny je společné pracoviště Botanického ústavu Akademie věd (Oddělení experimentální fykologie a ekotoxikologie) a Masarykovy univerzity v Brně (Výzkumné centrum RECETOX a sdružení Flos Aquae – www.sinice.cz). Jeho sídlo se nachází v budově Masarykovy univerzity, Kamenice 3, 625 00 Brno a v budově Akademie věd Květná 8, 603 65 Brno.

Toto pracoviště řeší problematiku vodních květů sinic v celé šíři – tedy:

- Původní vědecký výzkum v oblasti autekologie cyanobakterií, detekce, produkce a mechanismů toxicity cyanotoxinů
- Vývoj metod a technologií pro detekci cyanobakterií a cyanotoxinů
- **Praktické návrhy obnovy nádrží – omezení masového rozvoje sinic (reference 3 zásahy proti sinicím v Kanadě, 2 ve Francii, 3 v Holandsku. Projekty obnovy nádrží s cílem omezení rozvoje sinic – nádrž Skalka, Varnsdorf, Osek, Máchovo jezero dále pro firmu PORY a.s. kompletní zpracování problematiky sinic v nádrži Brněnská přehrada a Plumlov)**

Kontaktní osoba – Doc. Ing. Blahoslav Maršálek, CSc., marsalek@recetox.muni.cz

Tel. 603 872955

V Brně, dne 3.7. 2007